



# GUVERNUL REPUBLICII MOLDOVA

**H O T Ă R Î R E** nr. \_\_\_\_\_

din \_\_\_\_\_ Chișinău

## **Cu privire la aprobarea Strategiei securității alimentare a Republicii Moldova pentru anii 2023-2030**

În temeiul art. 4 lit. h) și art.5 lit. b) din Legea nr. 136/2017 cu privire la Guvern (Monitorul Oficial al Republicii Moldova, 2017, nr. 252, art. 412), art.2 lit. c) și art. 2 p. 10 al HG nr.41 din 24/02/2022 privind declararea stării de urgență (Monitorul Oficial al Republicii Moldova, 2022, nr. 52-2, art. 63-1, Guvernul

### **HOTĂRĂȘTE:**

1. Se aprobă Strategia securității alimentare a Republicii Moldova pentru anii 2023-2030, viziuni, obiective și direcții prioritare, grupurile produselor de bază, Planul de acțiuni și Programele investiționale (se anexează);
2. Ministerul Agriculturii și Industriei Alimentare va prezenta Guvernului, anual, până la data de 20 februarie, raportul de progres cu privire la implementarea Strategiei aprobate;
3. Ministerul Agriculturii și Industriei Alimentare va elabora și va prezenta Guvernului la sfârșitul perioadei de implementare a Strategiei raportul final de evaluare;
4. Controlul asupra executării prezentei hotărâri se pune în sarcina Ministerului Agriculturii și Industriei Alimentare;
5. Prezenta hotărâre intră în vigoare la data publicării în Monitorul Oficial al Republicii Moldova.

**PRIM-MINISTRU**

**Natalia GAVRILIȚA**

**Contrasemnează:**

**Ministrul Agriculturii  
și Industriei Alimentare**

**Vladimir BOLEA**

## **STRATEGIA securității alimentare a Republicii Moldova pentru anii 2023-2030**

### **I. INTRODUCERE**

Strategia securității alimentare a Republicii Moldova pentru anii 2023-2030 (în continuare – Strategie) este documentul de politică publică de planificare pe termen mediu, care reflectă viziunea strategică și prioritățile Guvernului privind asigurarea securității alimentare a țării, dezvoltarea unor sisteme alimentare sustenabile și de management al riscurilor în contextul situațiilor de criză la nivel internațional.

Prezenta Strategie se pliază pe obiectivele de dezvoltare și prioritățile stabilite în Programul de activitate al Guvernului „Moldova vremurilor bune”, aprobat prin Hotărârea Parlamentului nr.88/2021 și pe obiectivele Planului de acțiuni al Guvernului pentru anii 2021-2022, aprobat prin Hotărârea Guvernului nr. 235/2021, astfel contribuind relevabil la atingerea obiectivelor de protecție și îmbunătățire a calității vieții grupurilor defavorizate, de asigurare a competitivității produselor agricole, de dezvoltare a ramurilor conexe de produse agroalimentare și de creștere a infrastructurii calității și siguranței alimentelor.

Mai mult, prezenta Strategie asigură coeziunea necesară dintre acțiunile Guvernului și angajamentele asumate de Republica Moldova pentru realizarea Agendei de Dezvoltare Durabilă 2030, inclusiv prin prisma principiului „Nimeni să nu fie lăsat în urmă” (LNOB), creind contextul potrivit pentru realizarea unui număr explicit de obiective de dezvoltare durabilă, precum ODD 1 “Fără sărăcie”, ODD 2 “Zero foame” sau ODD 12 “Consum și producție responsabile”.

Conceptul securității alimentare utilizat în sensul prezentei Strategii rezonează cu definiția securității alimentare adoptată la Summit-ul Mondial al Alimentației din 1996: „Securitatea alimentară există atunci când toți oamenii beneficiază în permanență de acces fizic și economic la alimente suficiente, sigure și nutritive în vederea satisfacerii nevoilor și preferințelor lor alimentare pentru a putea duce o viață activă și sănătoasă”.

În acest context, securitatea alimentară este abordată prin prisma celor patru dimensiuni ale acesteia și rezidă în:

1) *disponibilitatea fizică a alimentelor*, referindu-se la partea de aprovizionare a securității alimentare și este determinată de nivelul producției alimentelor, nivelurile de stoc și comerțul net. Din moment ce a devenit tot mai evident că o aprovizionare corespunzătoare a alimentelor la nivel național sau internațional în sine nu garantează securitatea alimentară la nivelul familiilor,

accesul la alimente a fost recunoscut drept factorul determinant cheie al securității alimentare;

2) *accesul economic și fizic la alimente*, care este influențat de factorii de piață și prețurile la alimente, precum și de puterea de cumpărare a persoanelor, ceea ce este legat de oportunitățile de ocupație și trai. Dimensiunea accesului aduce securitatea alimentară în proximitatea agendei de reducere a sărăciei;

3) *utilizarea alimentelor*, care frecvent este înțeleasă drept modul prin care organismul obține maximă utilitate din diverse substanțe nutritive în alimente. Aportul suficient energetic și nutrițional al persoanelor este rezultatul unei îngrijiri și alimentații bune, a preparării produselor alimentare, a diversității alimentației și a distribuției intra-familiale a alimentelor. Bunăstarea nutrițională în care toate nevoile fiziologice sunt satisfăcute necesită utilizarea alimentelor printr-o dietă adecvată, apă curată, salubritate și îngrijire a sănătății pentru a atinge o stare de bunăstare în care toate nevoile fiziologice sunt satisfăcute. Acest lucru scoate în evidență importanța inputurilor nealimentare în securitatea alimentară. Dimensiunea respectivă nu va fi abordată în acest document, fiind acoperită de un cadru integrat de politici aferent domeniului dezvoltării infrastructurii, bunăstării, sănătății populației ș.a.;

4) *stabilitatea celor trei dimensiuni de mai sus în timp*, ce pune accentul pe importanța reducerii riscurilor de efecte adverse din partea diferitor factori (naturali, sociali, economici și/sau de natură politică) asupra celor trei dimensiuni: disponibilitatea alimentelor, accesul la alimente și utilizarea alimentelor.<sup>1</sup> În contextul prezentei Strategii, stabilitatea este examinată prin prisma măsurilor de menținere și stimulare a unei activități sustenabile de producere agroalimentară, consolidare a rezervelor și a lanțurilor de aprovizionare atât în cazul comerțului intern cât și extern, mentenanța și stimularea accesibilității economice a alimentelor pentru populație, măsuri de diminuare a impactului situațiilor de criză înregistrate la nivel regional și internațional.

## II. ANALIZA SITUAȚIEI

### ***Secțiunea 1. Securitatea alimentară în contextul național***

În Republica Moldova conceptul securității alimentare este bazat pe sporirea ofertei interne și substituția importurilor. Autosuficiența, însă, nu garantează securitatea alimentară, iar integrarea în sistemul alimentar global și regional oferă o diversitate propunțată de surse de aprovizionare și acces la produse noi care nu pot fi produse local și are un rol important în asigurarea securității alimentare a țării, inclusiv și din punct de vedere al accesibilității economice, în special în cazul în care comerțul internațional nu este afectat de situații de criză.

---

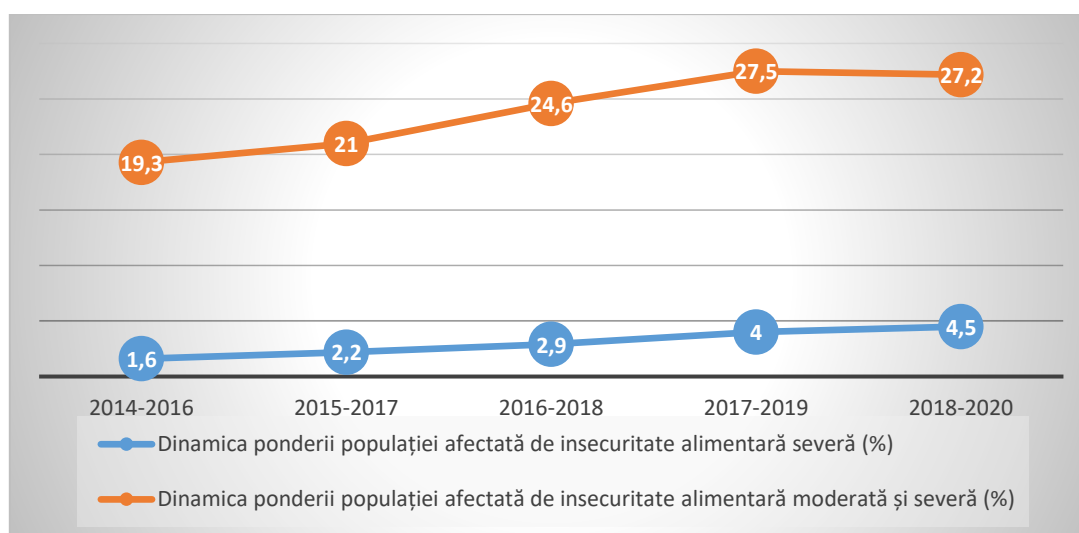
<sup>1</sup> Raportul Băncii Mondiale și Programului Alimentar Mondial privind evaluarea securității alimentare în Republica Moldova. Analiza situației curente și următorii pași. Martie, 2015.

În linii generale, cantitatea necesară de calorii în alimentația populației Republicii Moldova este asigurată.

Chiar dacă ponderea persoanelor cu un consum insuficient de alimente prezintă o preocupare, nivelul mediu pe zi al aportului energetic al consumului de alimente pe cap de locuitor a fost constant peste valorile recomandate de Organizația Mondială a Sănătății.

Conform Raportului FAO elaborat în cooperare cu alte agenții ale ONU „The State of Food Security and Nutrition in the World 2021”, numărul populației afectate de insecuritate alimentară moderată sau severă în Republica Moldova s-a majorat în perioada 2018-2020 cu cca 300 mii oameni, comparativ cu perioada 2014-2016.

Astfel, pe plan local cca 27, 2% din populație este afectată de un nivel moderat sau sever al insecurității alimentare (comparativ cu 19, 3% în perioada 2014-2016), dintre care 4,5% din populație este afectată de un nivel sever al insecurității alimentare (comparativ cu 1,6% în perioada 2014-2016), în timp ce media europeană în perioada 2018-2020 a constituit 8,1% comparativ cu 1,3% în perioada 2014-2016.



Sursa de date: FAO

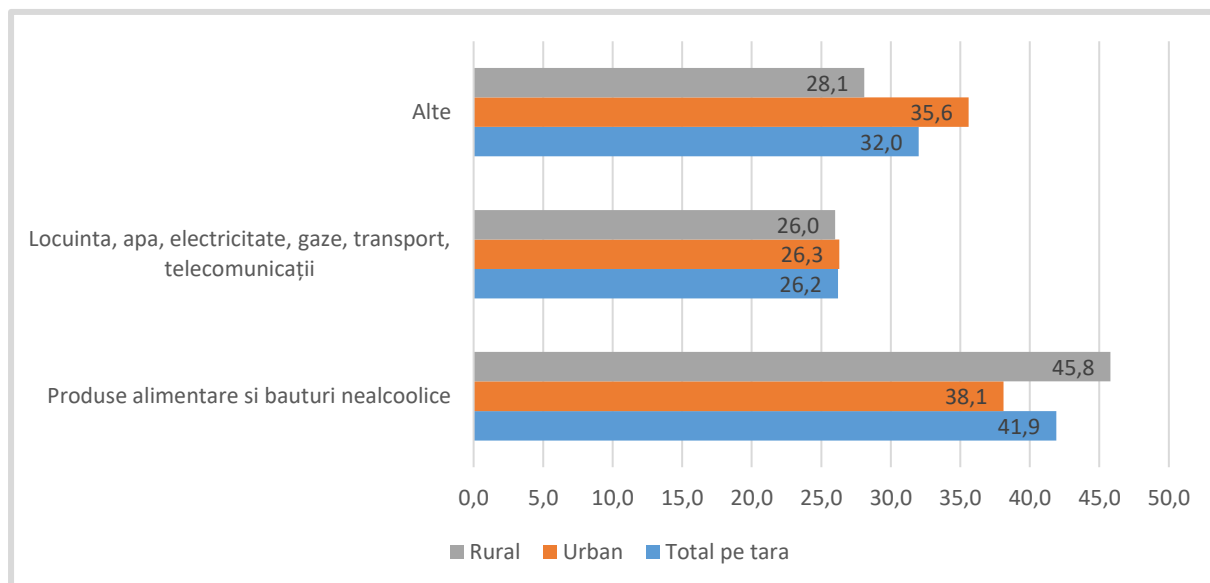
Figura 1. Dinamica ponderii populației afectate de insecuritate alimentară, (%)

Pe plan internațional, o pondere mai mare a populației afectate de un nivel moderat sau sever de insecuritate alimentară în zona Europei este înregistrată doar în cazul Albaniei, ea constituind cca 33,8% din populația totală a acesteia.

Deși tendințele de creștere a ponderii populației afectată de insecuritate alimentară a fost înregistrată și în alte șapte state europene, aceasta prezintă un ritm de creștere mai mic – între 0,2% și 4,5% din populație.

Totodată, vulnerabilitatea populației la insecuritatea alimentară este determinată de veniturile joase ale acesteia. Ponderea cheltuielilor pentru alimente, servicii comunale, transport și telecomunicații constituie în medie

68,1% pe țară, în timp ce ponderea cheltuielilor pentru alimente reprezintă 41,9%, aceasta fiind de cca 3 ori mai mare decât în Uniunea Europeană.



Sursă de date: BNS

Figura 2. Cheltuielile de consum medii lunare pentru o persoană în 2021, %

În anul 2021 rata sărăciei absolute în Republica Moldova a fost de 24,5% din populația țării, fiind înregistrate diferențe semnificative dintre zona rurală și cea urbană, aceasta fiind de 32,8% în zona rurală și, respectiv, de 11,9% în zona urbană.

Rata sărăciei absolute înregistrează indici semnificativ mai mari în cazul populației cu dizabilități (33,5%), familiilor cu mulți copii (36,9%), pensionarilor (38,2%), salariaților în agricultură (35,1%), precum și persoanelor antrenate în activități individuale agricole (36,5%).

Deși disponibilitatea alimentelor nu reprezintă o provocare semnificativă pentru Republica Moldova, așa cum necesitățile alimentare ale populației sunt în mare parte acoperite de producția internă, iar decalajul dintre disponibil și necesar este asigurat din importuri, o preocupare semnificativă a Guvernului o constituie volatilitatea producției agricole, precum și instabilitatea aprovizionării cu alimente, în mare parte cauzate de secetele severe care au afectat țara în 2012 și 2020, cu efect devastator asupra întregului sector agricol, dar și de pandemia COVID-19, precum și de războiul din Ucraina.

### ***Importanța micilor producători pentru securitatea alimentară***

Conform Studiului de țară realizat de FAO în 2019 privind fermierii mici și fermele de familie în Republica Moldova<sup>2</sup>, acestea generează peste 62% din întregul volum de producție agricolă pe țară, astfel contribuind substanțial la

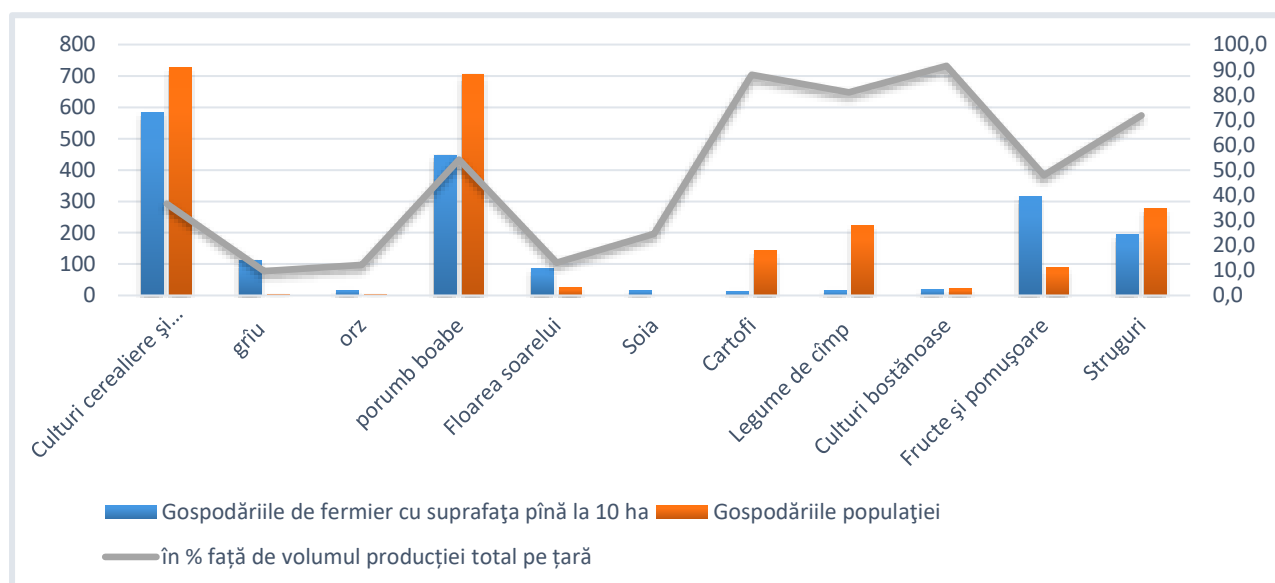
<sup>2</sup> <https://www.fao.org/family-farming/detail/en/c/1309769/>

întreaga producție de alimente și la securitatea alimentară din Republica Moldova.

Astfel, dacă e să ne referim la produse destinate consumului propriu sau integrate în comerțul la nivel local sau regional, producerea agricolă în gospodăriile casnice și în gospodăriile de fermier cu suprafață de până la 10 ha asigură o contribuție importantă în asigurarea cu alimente și a securității alimentare pentru populația rurală, în același timp menținând o pondere importantă în totalul producerii agricole pe țară.

Pentru unele produse, precum laptele, carnea de bovină, nucile, mierea de albiși ș.a., producerea asigurată de micii producători este crucială pentru asigurarea cu alimente la nivel național, dar și pentru export.

Cât despre producția vegetală în gospodăriile de fermier cu suprafața de până la 10 ha, o pondere semnificativă are producerea de porumb (54%), cartofii (88%), legumele de câmp (81%), culturile bostănoase (91.5%), fructele și pomușoarele (47.9%), precum și strugurii (72%).



Sursă de date: BNS

**Figura 3. Recolta gospodăriilor de fermier cu suprafața de până la 10ha, mii tone, % din totalul de producție în 2019**

Cu referire la șeptelul de animale, fermierii mici și fermele de familie dețin cca 85% din efectivul de bovine și 94% din efectivul de vaci, 42% din efectivul de porcine și 97% din efectivul de ovine și caprine.

Tabelul 1.

**Efectivul de animale și păsări pe categorii de gospodării, mii capete, 1 ianuarie 2019**

Efective	Întreprinderile agricole și gospodării de fermier	Gospodăriile populației
----------	---	-------------------------

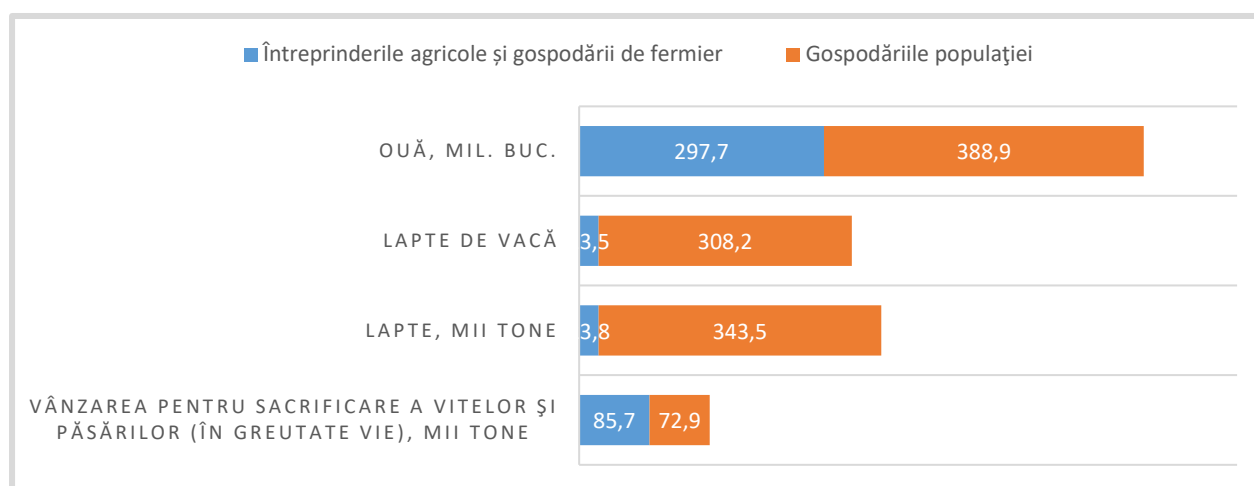
<b>Bovine</b>	19	105
<b>Vaci</b>	5	76
<b>Porcine</b>	230	167
<b>Ovine și caprine</b>	20	657

Sursă de date: BNS

În perioada 2011 – 2019 efectivul total de animale s-a redus cu 33% pentru bovine, cu 37% pentru vaci, cu 17% pentru porcine, și cu 15% pentru ovine și caprine. Ritmul de creștere a șeptelului de animale asigurate de către întreprinderile agricole și gospodăriile de fermier a fost insuficient pentru a compensa diminuările din sectorul casnic (+50% pentru bovine, +13.6% pentru vaci, +48% pentru porcine, și +10% pentru ovine și caprine).

Restabilirea producerii în cadrul întreprinderilor agricole și de fermieri a avut loc doar în domeniul avicol și de creștere a suinelor, aceasta fiind datorată creșterii ponderii culturilor cerealiere și oleaginoase.

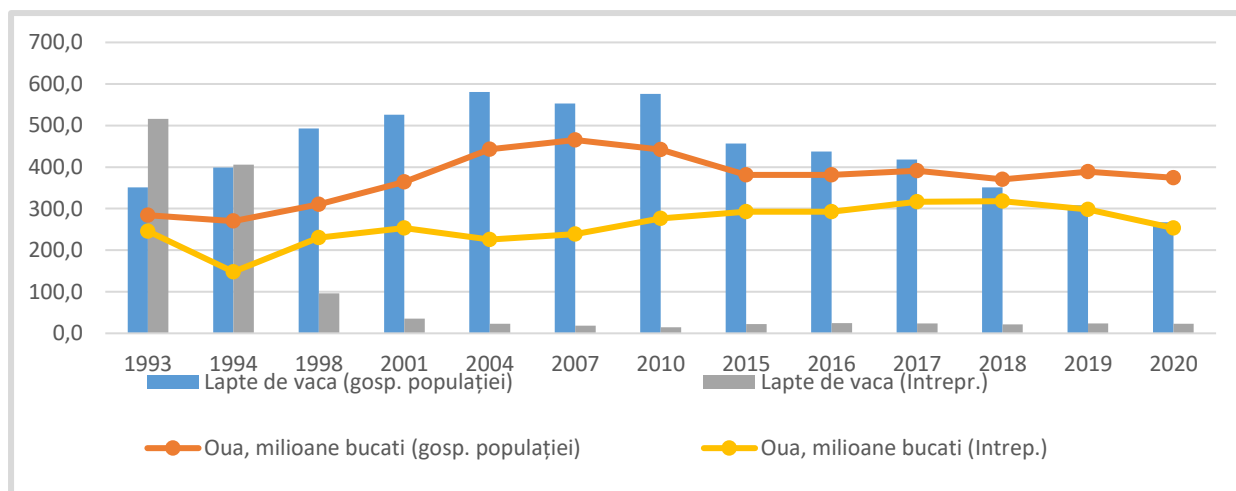
Cu referire la sectorul de creștere a bovinelor, în pofida unei majorări a producerii în cadrul fermelor specializate, sectorul dat a fost caracterizat prin scăderea volumului de producere în gospodăriile casnice, cauza fiind șirul de factori care au determinat această scădere, precum condițiile climaterice, ritmul lent de recuperare a investițiilor, competitivitate joasă comparativ cu statele din regiune, dificultăți în identificarea măsurilor eficiente de sprijin a sectorului.



Sursă de date: BNS

Figura 4. Producția principalelor produse animaliere, pe categorii de gospodării

În partea ce ține de producția animalieră, gospodăriile casnice contribuie semnificativ la producerea de lapte (cu 93,5%), de ouă (cu 56,6%), precum și a cărnii de vită și de pasăre (cu 46%).



Sursă de date: BNS

**Figura 5. Dinamica comparativă a producției de lapte (mii tone) și ouă (milioane bucăți) în întreprinderile agricole, gospodăriile de fermier și în gospodăriile casnice**

### **Analiza situației pentru produsele de bază**

Prin Hotărârea Guvernului nr. 285/2013 pentru aprobarea Regulamentului cu privire la modul de calculare a mărimii minimului de existență au fost aprobate normele minime de produse alimentare incluse în coșul alimentar al minimului de existență (în medie pentru o persoană pe lună), coșul alimentar incluzând 55 produse alimentare, clasificate în 12 grupe – pâine și produse de panificație; carne și produse din carne; lapte și produse lactate; pește și produse din pește; ouă; grăsimi; zahăr și produse de cofetărie; cartofi; legume; culturi de bostănărie; fructe, pomușoare și struguri, alte produse (sare, drojdie, ceai, frunză de dafin).

În scopul asigurării nivelului necesar de siguranță alimentară, autorii s-au axat pe obișnuința de consum curent. Astfel, la baza identificării structurii consumului au fost utilizate datele Cercetării bugetelor gospodăriilor casnice, efectuat de Biroul Național de Statistică. Au fost selectate grupurile de produse care contituie aproape 80% din bugetul alimentar anual, conform datelor din 2021. Totodată, grupurile de produse selectate sunt constituite din produse care pot fi păstrate și puse la dispoziție pe parcursul întregului an (de ex. legume rădăcinoase vs. roșii și castraveți) și pot fi produse în cantități substanțiale în Moldova. Totodată, menționăm că fiecare grup de produs cuprinde toate produsele conexe care pot fi convertite și exprimate în unități ale produsului din bază din acest grup. De exemplu, în grupul cu grâu, sunt incluse produse conexe, precum crupe, făină, pâine și alte produse conexe. La fel și în grupul cu lapte, se regăsesc și produsele lactate, precum brânza, untul și altele, care se convertesc în unități de lapte, necesare pentru producerea acestora.

*Tabelul 2.*



*Evaluarea produselor alimentare incluse în coșul alimentar al minimului de existență prin prisma criteriilor de securitate alimentară*

Grupuri de produse	Disponibilitatea	Accesibilitatea	Stabilitatea
1. Grâu și derivate			
2. Porumb și derivate			
3. Floarea soarelui și ulei			
4. Cartof			
5. Legume rădăcinoase (ceapă, morcov, sfeclă) și varză			
6. Leguminoase pentru boabe			
7. Fructe sămânțoase (mere)			
8. Zahăr			
9. Carne de porc			
10. Carne de pui			
11. Carne de vită			
12. Lapte și produse lactate			
13. Ouă			
14. Peste			

satisfăcător	parțial satisfăcător	nesatisfăcător
--------------	----------------------	----------------

Pentru o evaluare și apreciere veridică a disponibilității, accesibilității și stabilității acestor produse alimentare (incluse în coșul alimentar al minimului de existență), fiecărui produs i se atribuie unul din calificativele *satisfăcător*, *parțial satisfăcător* sau *nesatisfăcător* pentru a determina nivelul de disponibilitate, accesibilitate și stabilitate a acestuia în sensul asigurării securității alimentare a țării (Tabelul 2).

Informația detaliată privind fiecare produs alimentar inclus în coșul alimentar al minimului de existență este prezentată în anexa nr. 1 la prezenta Strategie.

***Secțiunea 2. Securitatea alimentară în contextul situațiilor de criză***

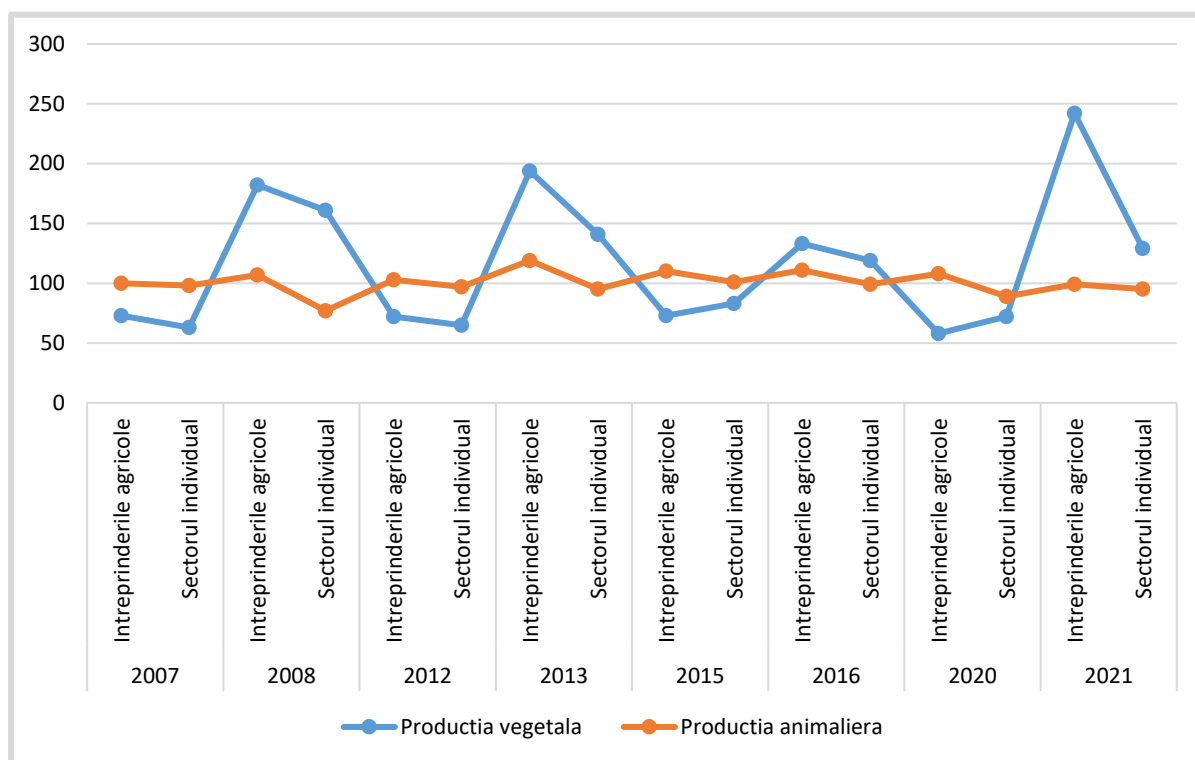
În contextul evoluției situației la nivel regional și internațional, Republica Moldova se confruntă cu riscuri sporite pentru asigurarea securității alimentare și dezvoltării durabile a țării, a căror afectare de o serie de crize și provocări produce efecte cumulative pe multiple dimensiuni.

***Seceta din anul 2020***

Republica Moldova este extrem de vulnerabilă la schimbările climatice și la diverse fenomene hidrometeorologice cu un impact negativ asupra

productivității agricole, calității generale a produselor alimentare și la o incidență mai frecventă a dăunătorilor și bolilor.

Ca nivel de acoperire a teritoriului țării și magnitudine a efectelor nefaste, secetele reprezintă o provocare semnificativă pentru securitatea alimentară a țării. Pe parcursul ultimilor 20 de ani, au existat 6 ani de secetă devastatoare (2000, 2003, 2007, 2012, 2015 și 2020) care au afectat aproximativ 75% din teritoriul țării.



Sursă de date: BNS

**Figura 6. Dinamica producției globale agricole pe ramuri, 2007-2021 pe ani afectați de secetă și anul următor, categorii de gospodării, % (anul precedent =100%)**

Producția vegetală a fost direct afectată de secete, înregistrând diminuări față de anul precedent cuprinse între -36% în anul 2020, -22% în anul 2015 și -34% în anul 2007.

Producția animalieră, cu excepția perioadei 2007-2008, a fost afectată în măsură mai mică de secetă, reacționând cu o stagnare a nivelului de producere sau înregistrând diminuări care se subscriu tendinței de scădere înregistrată. Acestea se datorează unei capacități mai mari de reziliență a întreprinderilor agricole, în comparație cu gospodăriile casnice.

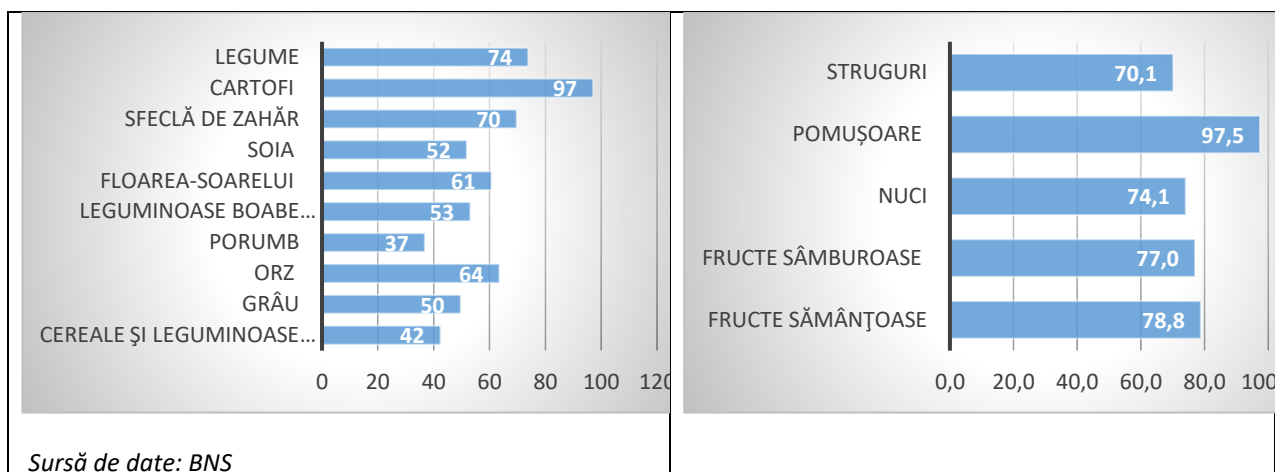


Figura 6. Recolta globală a culturilor agricole în anul 2020 comparativ cu anul 2019 (2019 = 100%)

Seceta din anul 2020, a condus la o diminuare semnificativă a recoltei pe principalele tipuri de culturi agricole la toate categoriile de producători, inclusiv și în cazul gospodăriilor casnice.

#### **Pandemia COVID-19**

Pandemia COVID – 19 a afectat producerea, comerțul, logistica și consumul de produse agricole și alimentare, iar în cazul Republicii Moldova efectul negativ al pandemiei a fost catalizat și de seceta care a afectat producerea agricolă în anul 2020.

Din perspectiva impactului asupra evoluțiilor curente, perturbarea lanțurilor de aprovizionare, dezagregarea nivelului cererii și al ofertei a condus la reliefarea unor tendințe inflaționiste în perioada post-COVID, în special în partea ce ține de resursele energetice, produsele agricole și alimentare, inputuri agricole.

#### **Războiul din Ucraina**

Războiul din Ucraina a amplificat efectele pandemiei, afectând negativ securitatea alimentară globală.

Fiind pilonii cheie pentru unele produse agroalimentare de pe piața globală, Ucraina și Federația Rusă rămân furnizori importanți de mărfuri agricole, precum grâu, porumb, orz, floarea soarelui și alte produse de bază, inclusiv îngrășăminte, ambele asigurând aproximativ 30% din exporturile globale de grâu și 20% a exporturilor de porumb.

Conform prognozelor curente, premise pentru menținerea penuriei pe termen scurt sunt suficiente. Astfel, potrivit estimărilor Organizației ONU pentru Alimentație și Agricultură (FAO), cel puțin 20 la sută din recoltele de iarnă ale Ucrainei, în special grâul, ar putea să nu fie recoltate, iar sezonul de plantare din 2022 a fost în mod substanțial compromis.

Mai mult, dificultățile legate de organizarea logisticii în condițiile războiului de pe teritoriul Ucrainei, afectează comercializarea, costul, dar și ritmul de export a produselor originare din Ucraina, ceea ce va reduce și mai mult gradul de aprovizionare globală cu alimente, având implicații grave pentru Europa și Asia Centrală și nu numai, dat fiind faptul că cca 50 de țări cu venituri

mici și cu deficit de alimente din Africa și Orientul Apropiat depind în mare măsură de aprovizionarea cu cereale ucrainene și rusești.

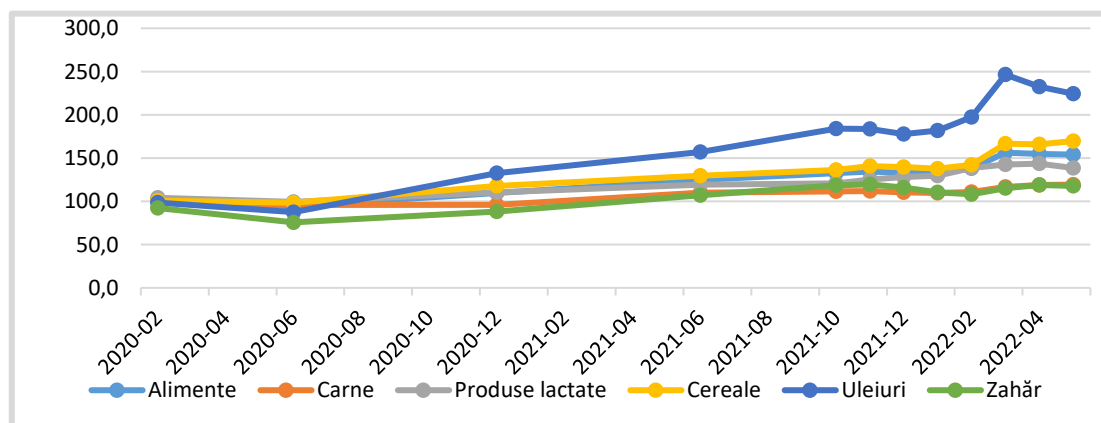
Este necesar de menționat că prețurile la alimente erau deja în creștere din cauza disponibilității reduse a acestora pentru export și a inflației în sectoarele energie, îngrășăminte și furaje, iar pe măsură ce războiul din Ucraina a provocat șocuri eminente pentru piața cerealelor de bază și a uleiurilor vegetale, prețurile la alimente au crescut și mai mult, atingând indici istorici.

Prin urmare, sustenabilitatea producerii agricole rămâne afectată de tendințele continue de majorare a prețurilor la resursele energetice și inputurile agricole, agravate inclusiv și de perturbarea livrărilor din Federația Rusă și Belarus.

Pe plan internațional deja se întreprind măsuri pentru a securiza aprovizionarea cu alimente în condițiile în care inflația crește și continuă perturbarea lanțurilor de aprovizionare, iar unele state, printre care și state importante în livrările internaționale pe anumite categorii de produse, au impus interdicții, cote sau bariere tarifare la export (Ucraina, Federația Rusă, Indonezia, Kazahstan, Argentina, India ș.a.).

Perturbările cauzate lanțurilor de aprovizionare, precum și nivelul înalt al inflației, a determinat orientarea statelor spre anumite intervenții certe în organizarea lanțurilor de aprovizionare și consolidarea măsurilor menite să sporească nivelul de autosuficiență cu alimente.

Conform datelor FAO, prețul la produse alimentare a cunoscut o creștere semnificativă comparativ cu perioada anterioară Pandemiei COVID-19. Astfel, în mai 2022 (comparativ cu februarie 2020) a fost înregistrată o creștere de peste 50% a prețurilor la alimente, cu 126% - la uleiuri, 69% - la cereale, 18% - la carne, 25% - la zahăr, 34% - la produse lactate.



Sursa de date: FAOSTAT

Figura 7. Indicele lunar al prețurilor la alimente, % (2014-2016 = 100)

Imediata proximitate a Republicii Moldova de zona de conflict, legăturile comerciale cu statele afectate și implicațiile pe care le are asupra logisticii de import și de export, a amplificat și mai mult impactul negativ al contextului internațional asupra securității alimentare a țării.

Astfel, cu referire la exporturile Republicii Moldova în Ucraina, Rusia și Belarus, efectele războiului de pe teritoriul Ucrainei sunt deja resimțite.

Reieșind din volumul exporturilor realizate în anul 2021, 16,6% din exporturile de produse agroalimentare au avut ca destinație această regiune, însumând o valoare totală de 238 milioane Dolari SUA, dintre care:

1) 157 milioane Dolari SUA – valoarea exporturilor în Federația Rusă, caracterizate prin afectarea achitărilor cu importatorii din Federația Rusă, dat fiind expunerea unui risc valutar sporit și suportarea de cheltuieli de transport double, având în vedere necesitatea ocolirii zonei afectate de război;

2) 28,7 milioane Dolari SUA – valoarea exporturilor în Ucraina, afectate drastic de incapacitatea de plată a importatorilor ucraineni, reducerea cererii de consum ca rezultat al exodului imens al populației și a scăderii puterii de cumpărare;

3) 52,5 milioane Dolari SUA – valoarea exporturilor în Belarus, caracterizate prin cheltuieli majorate de transport, dar și reducerea cererii de consum, care este afectată de sancțiunile aplicate țării.

*Tabelul 3.*

***Principalele categorii de produse exportate în Ucraina, Belarus și Federația Rusă (top 5 produse exportate)***

	Categoria de produs	Valoarea exporturilor, milioane Dolari SUA	Ponderea din totalul de exporturi, %
<b>UCRAINA</b>	Mere, pere	85,3	97,0
	Struguri	16,3	45,0
	Cireșe, caise, piersici	13,3	39,7
	Vinuri	13,2	9,3
	Sucuri	8,7	18,8
<b>BELARUS</b>	Vinuri	20,3	14,4
	Băuturi alcoolice	13,8	34,6
	Porumb	5,1	4,0
	Cireșe, caise, piersici	3,3	9,8
	Struguri	3,3	9,1
<b>RUSIA</b>	Rapiță	5,7	11,2
	Vinuri	5,3	3,4
	Băuturi alcoolice	4,4	11,0
	Struguri	2,3	6,2
	Sucuri	2,1	4,4

Sursă: BNS

Cît despre importurile Republicii Moldova de produse agroalimentare din Ucraina, Belarus și Federația Rusă, în 2021 acestea au constituit 34,08% din volumul total al importurilor de produse agroalimentare, având o valoare totală de 344,3 milioane Dolari SUA, dintre care:

1) 230,8 milioane Dolari SUA – valoarea importurilor din Ucraina, acestea cuprinzând diverse categorii de produse, precum carnea de pasăre, untul și grăsimile din lapte, produsele de brutărie, de patiserie și biscuiți, făină de grâu, crupe, etc.;

2) 95,7 milioane Dolari SUA – valoarea importurilor din Federația Rusă, care includ produse alimentare, precum ceai, cafea, sosuri, biscuiți, ciocolată, conserve din pește, condimente ș.a. Totodată, cea mai afectată categorie de importuri corelată cu productivitatea agricolă sunt importurile de îngrășămintele minerale din Federația Rusă. Astfel, importul de îngrășăminte azotate au constituit 81,7% din totalul importurilor din Federația Rusă (în valoare de 28,1 milioane Dolari SUA), iar îngrășămintele minerale sau chimice cu două sau trei elemente fertilizante – au reprezentat 65,2% din totalul importurilor din Federația Rusă (în valoare de 34,8 milioane Dolari SUA), \$34.8 milioane (65.2 % din total import);

3) 17,8 milioane Dolari SUA – valoarea importurilor din Belarus, care au o pondere relativ mică în structura importurilor Republicii Moldova dar, împreună cu Ucraina, reprezintă un furnizor important de produse lactate, inclusiv cele destinate industriei. Astfel importul de lapte și smântână din lapte concertat din ambele state constituie 72% din total importurilor pe această categorie de produs.

Tabelul 4.

*Principale categorii de produse importate din Ucraina,  
Belarus și Federația Rusă*

	Categoria de produs	Valoarea exporturilor, milioane Dolari SUA	Ponderea din totalul de exporturi, %
UCRAINA	Lapte și produse din lapte	30,1	30
	Unt	14	76,5
	Brânză și caș	7,1	21,7
	Lapte și smântână	4,5	35,5
	Preparate pe bază de cereale, făină, produse de patiserie	24,9	36
	Carne	19,8	33,5
	Carne de pasăre	17,8	58,7
	Grăsimi și uleiuri	13,7	48,5
	Margarină	9,2	58,9
	Ulei	3,8	57,2
	Produse ale industriei morăritului	12,7	46

BELARUS	Lapte și produse din lapte	8,9	9,7
	Lapte și smântână (concertate)	2,5	41,9
	Unt	2,1	11,3
	Brânză și caș	2,2	6,6
RUSIA	Preparate alimentare diverse	27	29
	Cacao și preparate din cacao	11,5	33,5
	Preparate pe bază de cereale, făină, produse de patiserie	11	16,8
	Produse ale industriei morăritului	7,8	29,5
	Grăsimi și uleiuri	6	21,5
	Margarină	3,4	22

Sursă: BNS

Prin urmare, contextul actual indică asupra faptului că nivelul de auto-aprovizionare al Republicii Moldova este aproape de 100% la majoritatea produselor alimentare, cu excepția unor produse, precum:

- a) untul, disponibil în volum de 58,5%;
- b) carnea de pasăre, disponibilă la cota de 66,7%;
- c) tomatele, disponibile în volum de 40,4%;
- d) pepenii, disponibili în volum de 63,5%);
- e) cartofii, disponibili în proporție de 68,5%;
- f) porumbul, disponibil în proporție de 58,8%;
- g) ovăsul, disponibil la cota de 33%.

### ***Coridoarele de transport***

Comerțul de bunuri pe direcția Nord și Est sunt condiționate de traversarea Ucrainei.

Potrivit unor estimări efectuate în 2018 de USAID, circa 33% din traficul de tiruri se desfășoară pe aceste direcții, în timp ce altele 41% se produc prin punctele de trecere a frontierei cu România. Utilizarea căilor de ocolire din cauza războiului de pe teritoriul Ucrainei presupune costuri suplimentare de transport. Astfel, parcursul mărfurilor prin ocolirea Ucrainei în Nord presupune o majorare a costurilor cu 50%, în timp ce parcursul mărfurilor prin ocolirea Ucrainei prin România, Bulgaria, Turcia și Georgia presupune o majorare a costurilor cu 250%.

Estimativ, în condițiile în care structura comerțului internațional rămâne a fi similar celei din 2021, cheltuielile de transport adiționale suportate ar putea constitui 181 milioane de Dolari SUA.

Majorarea cheltuielilor de transport cauzată de necesitatea ocolirii zonelor afectate de război s-a produs simultan cu majorarea prețurilor la carburanți.

Respectiv, dacă până la scumpirea carburanților, costul aproximativ al unei rute de camion pe ruta Chisinau-Moscova era de cca 3 mii Dolari SUA, acum acesta este de cca 15 mii Dolari SUA.

De asemenea, problema coridoarelor de transport este exacerbată și de blocajul în care se află portul comercial Odesa, iar alternativa pe care o oferă portul Constanța de pe teritoriul României este una prea scumpă, costurile portuare la Constanța fiind de 30 – 40% mai mari decât în Odesa.

În plus, au crescut și costurile de asigurare a mărfurilor, dat fiind sporirea riscurilor asociate navigației pe Marea Neagră.

### ***Secțiunea 3. Definirea problemelor***

Evoluția situației și contextului privind securitatea alimentară a Republicii Moldova, a reliefat o serie de probleme care sporesc gradul riscurilor în adresa securității alimentare a țării, cele mai propunțate referindu-se la următoarele:

a) lipsa unui sistem comprehensiv de colectare și analiză a datelor pertinente privind securitatea alimentară (cu referile la stocurile produselor strategice pentru țară și regiune, evoluția prețurilor și costurilor de producere, prognoze ale conjuncturii piețelor regionale și internaționale);

b) lipsa unei platforme interministeriale, constituite pentru gestiunea și coordonarea tuturor acțiunilor legate de securitatea alimentară;

c) infrastructură vamală și de transport (terestru, naval și feroviar) insuficient dezvoltată și flexibilă pentru a reorienta fluxul de mărfuri pentru import-export pe noi rute logistice;

d) lipsa de autorizații de tranzit prin țările UE;

e) vulnerabilitatea sectorului agricol la crize, dat fiind productivitatea joasă și costurile de producere mari, infrastructura post-recoltare subdezvoltată și organizarea slabă a lanțului valoric;

f) situația defavorizată a producătorilor mici și mijlocii, care asigură o cotă semnificativă a producerii locale de produse alimentare strategice pentru asigurarea securității alimentare a țării;

g) număr limitat de instrumente de intervenție disponibile Guvernului, inclusiv pentru reducerea riscurilor pentru grupurile vulnerabile ale populației.

## **III. VIZIUNE, OBIECTIVE ȘI DIRECȚII PRIORITARE**

### ***Fundamentarea strategică***

Prezenta Strategie reprezintă viziunea strategică și prioritățile Guvernului de asigurare a securității alimentare a Republicii Moldova, de dezvoltare a unor sisteme alimentare sustenabile și de management al riscurilor în contextul situațiilor de criză la nivel internațional.

Prin prezenta Strategie urmează a fi coroborate eforturile și intervențiile statului în vederea creșterii accesului populației la alimente suficiente, sigure și nutritive, îmbunătățirii calității alimentației, creșterii puterii de cumpărare a populației și reducerii decalajelor referitoare la accesul la alimente al diferitelor categorii de persoane.



### ***Viziunea strategică***

***Viziunea strategică a prezentei Strategii rezidă în susținerea creșterii securității alimentare a țării prin crearea de premise pertinente pentru dezvoltarea unui sistem alimentar, de aprovizionare și de protecție socială eficient și rezilient la situații de urgență și crize.***

### **Obiective și direcții prioritare**

***Obiectivul general*** al prezentei Strategii este asigurarea, într-o manieră permanentă și constantă, a accesului fizic și economic al populației țării la alimente suficiente, sigure și nutritive necesare satisfacerii necesităților și preferințelor alimentare ale acesteia, în vederea menținerii unui mod de viață activ și sănătos.

**Obiectivele specifice** ale Strategiei sunt:

- 1. Îmbunătățirea guvernancei domeniului securității alimentare în vederea prevenirii și gestionării mai eficiente a potențialelor crize de insecuritate alimentară;***
- 2. Facilitarea comerțului internațional cu produse agroalimentare și mijloace de producere necesare sectorului agricol;***
- 3. Dezvoltarea unei piețe locale eficiente și sigure;***
- 4. Creșterea producerii și productivității în sectorul agroalimentar;***
- 5. Dezvoltarea mecanismelor de reducere a riscurilor de insecuritate alimentară pentru grupurile vulnerabile.***

Obiectivele specifice ale Strategiei sunt racordate la una sau mai multe dimensiuni ale securității alimentare, acoperirea cărora va fi asigurată prin intervenții și măsuri specifice direcționate pentru implementarea Strategiei.

<b>Obiectivul specific</b>	<b>Dimensiunea acoperită*</b>
<b>OS 1.</b> Îmbunătățirea guvernancei domeniului securității alimentare în vederea prevenirii și gestionării mai eficiente a potențialelor crize de insecuritate alimentară	Stabilitate
<b>OS 2.</b> Facilitarea comerțului internațional cu produse agroalimentare și mijloace de producere necesare sectorului agricol	Acces Disponibilitate Stabilitate
<b>OS 3.</b> Dezvoltarea unei piețe locale eficiente și sigure	Acces Disponibilitate
<b>OS 4.</b> Creșterea producerii și productivității în sectorul agroalimentar	Disponibilitate
<b>OS 5.</b> Dezvoltarea mecanismelor de reducere a riscurilor de insecuritate alimentară pentru grupurile vulnerabile	Acces

*\* Prima menționată este dimensiunea-cheie*

### *Obiectivul specific 1.*

## **Îmbunătățirea guvernanței domeniului securității alimentare în vederea prevenirii și gestionării mai eficiente a potențialelor crize de insecuritate alimentară**

Având în vedere necesitatea unei abordări inter-sectoriale și integrate a securității alimentare în Republica Moldova și necesitatea corelării sinergice și coezive a politicilor statului în domeniul dezvoltării rurale și agricole, protecției sociale și sănătății, este necesară crearea unui Comitet (sau grup) de lucru interministerial în acest sens.

Activitatea Comitetului va fi susținută de un sistem de informații privind piața agricolă, care va complementa sistemele relevante de informații ale Biroului Național de Statistică pentru o prezentare integră a progreselor și riscurilor în domeniul securității alimentare.

Sistemul de informații privind piața agricolă va fi elaborat după modelul sistemului informational internațional AMIS (Agricultural Market Information System) susținut de grupul de țări G20 și gestionat de FAO și va include date privind produsele alimentare strategice atât pentru țară, cât și pentru regiune, cu referire la:

- a) cantități (stocurile, producere, consum, import și export);
- b) prețuri și costuri de producere;
- c) prognoze pe termen scurt și mediu.

Sistemul de colectare a datelor privind stocurile produselor strategice pentru securitatea alimentară va fi implementat gradual, pornind de la o listă limitată de 3-4 produse, asigurând echilibrul între costurile de colectare și procesare a informației și valoarea acesteia.

Pentru gestionarea sistemului de informații privind piața agricolă va fi subcontractată o instituție specializată, care va elabora rapoarte regulate atât pentru instituțiile statului, cât și pentru publicul larg.

Pentru a îmbunătăți calitatea prognozelor efectuate, sistemul de informații va utiliza soluții digitale avansate, precum Registrul exploatațiilor agricole și sisteme de monitorizare a suprafețelor însămânțate în baza datelor colectate prin satelit.

Tradițional au fost menținute rezerve strategice de stat de produse agroalimentare cu două scopuri: rezerve de urgență pentru securitatea alimentară și stocuri-tampon pentru stabilizarea prețurilor. Dat fiind experiența acumulată la nivel internațional privind costurile prea mari de menținere a stocurilor-tampon în comparație cu beneficiile obținute, va fi efectuată o reevaluare a politicii de formare a rezervelor de stat de produse agroalimentare, care va determina necesitatea de modificare a nomenclatorului de produse, nivelului de rezerve minime/maxime și investițiilor suplimentare în stocurile și infrastructura Agenției Rezerve Materiale.

O serie de acte normative urmează a fi modificate, ceea ce va permite Guvernului să implementeze, la necesitate, instrumentele de intervenții pentru

fortificarea securității alimentare ale țării, folosite la scară internațională, precum modificarea, temporară sau permanentă, a taxelor (precum TVA, taxe de import și export), a contingentelor tarifare și restricțiilor în comerțul internațional.

Astfel, în acest context este imperativă elaborarea și aprobarea unui proiect de lege, care va conține norme aplicabile doar în situații excepționale, clar definite, și pe o durată de timp relativ scurtă, cu revenirea (după încetarea situației excepționale) la regimul de reglementare valabil anterior aplicării.

Pentru a diminua riscurile pentru sectorul antreprenorial, legile enumerate mai jos urmează a fi modificate, astfel vor conține și norme noi ce țin de măsuri de susținere și/sau recuperare a pierderilor pentru agenții economici afectați de restricțiile temporare aplicate de autorități, după cum urmează:

- Legea 276/2016 (va permite utilizarea FNDAMR în situații de risc iminent asupra securității alimentare a statului);

- Legea 1031/2000 (se va atribui Guvernului competența de stabilire a unor restricții cantitative, cât și interdicții la export și import, în situații ce țin de asigurarea securității alimentare a statului);

- Legea 139/2012 (va extinde domeniile în care se poate acorda ajutorul de stat și asupra situațiilor relevante securității alimentare a țării);

- Legea 104/2020 (va introduce reglementări privind asigurarea cu rezerve de stat în volum suficient pe perioadele declarate ca risc de securitate alimentară a țării cu acele bunuri, lipsa sau insuficiența cărora poate afecta securitatea alimentară );

- Legea 131/2015 (va excepta de la aplicarea regulilor de achiziții publice a procedurilor de procurare din bani publici a unor anumite categorii de bunuri, lucrări și servicii în situațiile de risc iminent asupra securității alimentare a țării);

- Legea 10/2009 (va acorda Guvernului, prin intermediul Comisiei naționale extraordinare de sănătate publică, competența de a întreprinde măsuri preventive și de excludere a consecințelor riscurilor direct legate de securitatea alimentară a țării);

- Legea 212/2004 (se va ajusta conținutul acestei legi, care se referă inclusiv și la regimul stării de urgență, la hotărârea Parlamentului 153/2011 pentru aprobarea Strategiei securității naționale a Republicii Moldova).

În context, **directiile prioritare** pentru implementarea Obiectivului specific 1. se referă la:

- 1) elaborarea Registrului exploatațiilor agricole cu generarea indicatorilor aferenți securității alimentare, monitorizării pieților interne și externe;

- 2) elaborarea platformei electronice de colectare a datelor referitoare la stocurile de producție și gestionarea acestora pentru asigurarea securității alimentare;

- 3) crearea sistemului informațional privind starea pieții agricole;

- 4) crearea unui Comitet (sau grup de lucru) interministerial pentru securitatea alimentară;

5) ajustarea cadrului normativ în vederea fortificării securității alimentare a țării;

6) coordonarea eforturilor Guvernului și ale agenților economici în vederea depozitării și păstrării produselor alimentare strategice;

7) coordonarea cu țările din regiune, în special România și Ucraina privind formarea/completarea stocurilor publice de fertilizanți, combustibil, semințe și furaje.

### ***Obiectivul specific 2.***

#### **Facilitarea comerțului internațional cu produse agroalimentare și mijloace de producere necesare sectorului agricol**

Comerțul internațional contribuie la reducerea insecurității alimentare prin conectarea regiunilor cu potențial agricol limitat și populații mari la regiuni cu avantaje comparative mai pronunțate în agricultură. De asemenea, el oferă consumatorilor acces la un coș alimentar mai diversificat și mai nutritiv.

Republica Moldova este exportator net de produse alimentare de bază (locul 15 în lume conform raportului balanței comerciale nete a comerțului cu produse alimentare de bază în valoarea totală a exporturilor de bunuri), dar are nevoie și de un flux neîntrerupt a importurilor pentru asigurarea securității alimentare (de ex. importuri de mijloace de producere, precum fertilizanți și combustibil).

În condițiile anului 2022 când porturile maritime ale Ucrainei sunt blocate, Moldova are un rol important în tranzitul produselor agroalimentare din această țară.

#### ***Dependența țărilor de comerțul cu produse agroalimentare de bază***



Sursa: UNCTAD

În această ordine de idei, comerțul internațional cu produse agroalimentare va fi facilitat prin:

a) fluidizarea traficului terestru la frontiera moldo-română, prin implementarea controlului și a vămii în echipe commune, îmbunătățirea

infrastructurii punctelor de trecere, crearea unor puncte noi de trecere; implementarea schimbului de date electronice;

b) implementarea și eventuala extindere după 31 martie 2023 a Acordului UE-Moldova privind liberalizarea transportului rutier de mărfuri pentru facilitarea tranzitului țărilor-membre UE;

c) dezvoltarea coridoarelor rutiere cu România și Ucraina, inclusiv construcția de noi poduri rutiere;

d) dezvoltarea infrastructurii feroviare (în special a materialului rulant) pentru facilitarea tranzitului de cereale către portul Constanța;

e) creșterea capacității Portului Internațional Liber Giurgiulești;

f) aplicarea principiilor reglementării inteligente (smart regulation) pentru efectuarea controlului oficial la plasarea pe piață a mijloacelor de producere pentru sectorul agricol, inclusiv ajustarea cadrului normativ privind omologarea fertilizanților și produselor de uz fitosanitar biologice;

g) semnarea acordurilor bilaterale de facilitare a comerțului și a acordurilor de cooperare în domeniul fitosanitar pentru promovarea exporturilor de produse agroalimentare moldovenești.

**Direcțiile prioritare** necesare a fi realizate pentru implementarea Obiectivului specific 2. includ:

1) fluidizarea traficului transfrontalier de mărfuri pe cale terestră, fluvială și feroviară;

2) dezvoltarea infrastructurii vamale și transport, inclusiv pentru tranzitul produselor agroalimentare și mijloacelor de producere;

3) ajustarea criteriilor de omologare a produselor de uz fitosanitar conform modelului UE;

4) reglementarea inteligentă și flexibilă a comerțului la condiții avantajoase în vederea recunoașterii regimurilor fitosanitare.

### ***Obiectivul specific 3.***

#### **Dezvoltarea unei piețe locale eficiente și sigure**

Republica Moldova, ca și alte state, are nevoie de un sistem eficient de distribuție a produselor agroalimentare care ar asigura disponibilitatea permanentă a unui sortiment larg de alimente, de calitate cât mai înaltă cu costuri minime. În același timp, sectorul agricol al Republicii Moldova este caracterizat prin ponderea semnificativă a producătorilor și operatorilor alimentari de scară mică, care întâmpină dificultăți în integrarea în lanțul agroalimentar datorită infrastructurii de piață subdezvoltate, cooperării insuficiente și unei reglementări neajustate la particularitățile lor.

Încurajând dezvoltarea comerțului formal, inclusiv a lanțurilor de comercializare, este necesară întreprinderea unor măsuri pertinente pentru a susține implicarea activă a producătorilor și operatorilor alimentari de scară mică în lanțul agroalimentar, inclusiv prin:

a) dezvoltarea infrastructurii de piață pentru produsele agroalimentare, inclusiv dezvoltarea piețelor agroalimentare regionale și centrale ca punct de consolidare a ofertei micilor producători și operatori;

b) promovarea unui lanț agroalimentar sustenabil și just, inclusiv prin prevenirea și combaterea practicilor comerciale neloiale;

c) simplificarea procedurii de autorizare sanitar-veterinară a operatorilor din domeniul alimentar de scară mică, ținând cont de riscul redus a activităților lor;

d) crearea de regimuri fiscale specifice pentru producătorii și operatorii alimentari de scară mică (patentă sau statut de persoană fizică autorizată), în coraborare cu clasificările din legislația sanitară și sanitar-veterinară;

e) elaborarea ghidurilor naționale de bune practici în domeniul siguranței alimentare pentru domeniile în care activează majoritatea producătorilor și operatorilor alimentari de scară mică și organizarea regulată a cursurilor de instruire pentru această categorie de agenți economici.

Totodată, capacitățile Consiliului Concurenței și altor structuri specializate pentru monitorizarea companiilor dominante pe piață vor fi consolidate pentru a preveni abuzurile și aranjamentele necompetitive în lanțul de aprovizionare agricol și alimentar.

Mai mult, va fi creată o platformă de comunicare continuă a Consiliului Concurenței cu Ministerul Agriculturii și Industriei Alimentare și asociațiile sectoriale ale producătorilor pentru identificarea potențialelor situații de încălcare a normelor concurențiale pe piața mijloacelor de producere (inputurilor agricole) și a produselor agroalimentare.

**Directiile prioritare** care urmează a fi întreprinse în vederea realizării Obiectivului specific 3. se referă la:

1) dezvoltarea infrastructurii de piață modernă (piețe agroalimentare naționale și regionale, târguri) cu o rată mare de implicare activă a întreprinderilor micro și mici;

2) asigurarea unor condiții echitabile de funcționare a lanțului de logistic agroalimentar, inclusiv prin prevenirea și combaterea practicilor comerciale neloiale;

3) asigurarea unui cadru de reglementare flexibil, bazat pe evaluarea riscului, pentru încurajarea participării active a exploatațiilor agricole și procesatorilor de scară mică în lanțul de aprovizionare agricol și alimentar;

4) conlucrarea și comunicarea mai eficientă a Consiliului Concurenței cu Ministerul Agriculturii și Industriei Alimentare și asociațiile sectoriale ale producătorilor agricoli în monitorizarea respectării legislației concurențiale pe piața mijloacelor de producere și produselor agroalimentare.

#### ***Obiectivul specific 4.***

#### **Creșterea producerii și productivității în sectorul agroalimentar**

Securitatea alimentară este un element-cheie al Strategiei Naționale de Dezvoltare Agricolă și Rurală 2022-2027 (document de politici publice promovat concomitent cu prezenta Strategie), astfel, conform viziunii noii Strategii în agricultură, se dorește un „Sector agroalimentar competitiv, centrat pe lanțurile valorice cu un potențial sporit, dezvoltat în armonie cu mediu ambiant și rezilient la schimbările climatice, care consolidează securitatea și siguranța alimentară și oferă bunăstare și condiții de trai mai bune în mediu rural”.

Pornind de la necesitățile de dezvoltare a segmentului de inputuri, proceselor agricole, piețelor de desfacere și de implicare a comunității în dezvoltarea rurală, Strategia definește trei obiective strategice generale, care urmăresc (1) consolidarea potențialului sectorului agricol rezilient la schimbările climatice, promovarea practicilor agricole inteligente, eficiente și durabile, (2) dezvoltarea pieței locale și sporirea potențialului de export, precum și (3) susținerea unei dezvoltări socioeconomice rurale sustenabile. Atingerea celor trei obiective generale va fi realizată prin intermediul unui set de obiective specifice din care vor deriva programe, măsuri de investiții și sprijin financiar, precum și planuri sectoriale de măsuri și intervenții concrete.

Programele de dezvoltare pe termen mediu, cu relevanță maximă pentru domeniul securității alimentare, sunt Programul de dezvoltare a horticulturii pentru anii 2021-2025, aprobat prin Hotărârea Guvernului nr. 840/2020, Programul de îmbunătățiri funciare în scopul asigurării managementului durabil al resurselor de sol pentru anii 2021-2025, aprobat prin Hotărârea Guvernului nr. 864/2020, precum și o serie de alte programe, care conform proiectului Strategiei Naționale de Dezvoltare Agricolă și Rurală 2022-2027 urmează a fi elaborate pentru unele domenii de intervenție, precum cel de dezvoltare a sectorului vegetal, a sectorului zootehnic, revitalizare a sectorului hidroameliorației, de promovare și dezvoltare a agriculturii ecologice, etc.

E de menționat însă că resursele financiare ale Fondul Național de Dezvoltare a Agriculturii și Mediului Rural (FNDAMR) și a sectorului privat nu sunt suficiente pentru finanțarea tuturor măsurilor necesare gestionării provocărilor imediate în domeniul securității alimentare cu care se confruntă Republica Moldova.

Descrierea detaliată a propunerilor investiționale prioritare este inclusă în anexa nr. 3 la Strategie.

**Directiile prioritare** necesare pentru implementarea Obiectivului specific 4. vizează:

- 1) elaborarea mecanismelor de exploatare a terenurilor agricole neutilizate, de comun cu autoritățile publice locale;
- 2) elaborarea unei derogri excepționale și temporare pentru a permite producția pe pârlouage a oricăror culturi în scopuri alimentare sau furajere;
- 3) dinamizarea dezvoltării serviciilor de extensiune și consultanță agricolă, inclusiv în cadrul instituțiilor de învățământ cu profil agricol;

4) sistematizarea informațiilor aferente prognozei meteo în vederea prevenirii pagubelor provocate de fenomenele climatice;

5) optimizarea utilizării resurselor naturale disponibile în scopul majorării producției agricole.

### ***Obiectivul specific 5.***

#### **Dezvoltarea mecanismelor de reducere a riscurilor de insecuritate alimentară pentru grupurile vulnerabile**

Acțiunile necesare a fi întreprinse întru realizarea acestui obiectiv sunt axate pe o abordare centrată pe oameni, ca parte integrată a unei viziuni strategice de asigurare sustenabilă a securității alimentare. Participarea indivizilor la un proces de îmbunătățire a nivelului de viață, productivitatea lor, precum și încadrarea în procesele de reducere a vulnerabilităților începe cu o sănătate și nutriție mai bună.

Reducerea riscurilor de insecuritate alimentară pentru grupurile vulnerabile necesită intervenții în baza unei abordări multi-sectoriale și integrate. Atingerea obiectivului este asigurată prin corelarea politicilor din domeniul dezvoltării rurale și agricole, protecției sociale, de gen, sănătății, precum și prin o cooperare între instituțiile responsabile. Acțiunile planificate completează cadrul de politici și de intervenție existent, fiind axate pe consolidarea acestuia și implementarea unor instrumente de intervenții bine articulate și focusate.

Eforturile comune vor contribui la consolidarea unui cadru instituțional și de politici menite să susțină creșterea bunăstării, securității nutriționale, precum și dezvoltarea capacității de a elabora și implementa acțiuni, orientate spre soluționarea imediată sau în termeni prozimi a problemelor care afectează grupurile vulnerabile.

În acest context, este necesară:

1) consolidarea politicii de planificare strategică în domeniul dezvoltării rurale prin aprobarea Programului de rurală pentru perioada 2023-2025.

Așa cum mediul de reședință este un factor important în determinarea nivelului de bunăstare a populației și respectiv a riscurilor de expunere la insecuritate alimentară, din acest considerent populația rurală este expusă unui risc de sărăcie mult mai mare decât populația din urbe.

În anul 2021 rata sărăciei în mediul rural a constituit 32,8% față de 11,9% în mediul urban. Veniturile disponibile medii lunare pe o persoană în mediul rural este cu 30% mai mic decât în mediul urban, iar alimentele constituie 45,8% din cheltuielile medii de consum pentru o persoană din mediul rural, ce este cu 7,7% mai mult decât în cazul populației urbane.

Astfel, mediul rural și populația din mediul rural este afectată de un set mai complex de probleme, cum ar fi insuficiența de oportunități economice, a accesului la infrastructură și servicii, riscurile de degradare a resurselor naturale și biodiversității, reziliență redusă și vulnerabilitate la dezastre naturale și schimbările climatice ș.a.



2) aprobarea Programului „Un fruct pe zi” și a programelor similare pentru alte categorii de beneficiari.

Această măsură are drept obiectiv asigurarea unor beneficii combinate, pe de o parte – contribuind la balansarea dietei și îmbunătățirea securității nutriționale pentru grupurile de beneficiari țintă și pe de altă parte – asigurând promovarea consumului de produse cu valoare nutritivă originare din Republica Moldova, astfel contribuind și ca măsură de suport a producătorilor agricoli autohtoni prin asigurarea accesului la piață și creșterea vânzărilor acestora.

3) elaborarea unui mecanism de evaluare și analiză a securității alimentare și nutriției grupurilor vulnerabile în perioada de criză și de ajustare a măsurilor de intervenție și suport.

Situațiile de criză reprezintă o provocare majoră pentru grupurile social vulnerabile, iar tendințele inflaționiste au rol catalizator pentru problemele de acces economic la alimente, calitate a dietei și deficiențe nutriționale, fiind succedate și de ponderea înaltă a cheltuielilor pentru alimente, care constituie peste 55%, și a costurilor de întreținere a locuinței și a serviciilor comunale, care reprezintă peste 16% din totalul cheltuielilor celor care fac parte din grupurile vulnerabile.

Astfel, soluțiile identificate de această categorie a populației deseori duc la asigurarea menținerii aportului caloric al alimentelor în detrimentul calității alimentației, datorită reducerii diversificării dietetice și a accesului la alimente nutritive. În consecință, deficiența nutrițională și alimentația proastă afectează nu doar sănătatea, dar și calitatea vieții și speranța de viață, ceea ce reprezintă un factor de risc asociat cu bolile cronice legate de dietă, poate cauza efecte negative pe termen lung și costuri ridicate sau adiționale pentru sistemele de protecție socială și de sănătate a țării.

În context, acțiunea are drept obiectiv de a stabili un mecanism și proceduri de evaluare sistemică a impactului situației de criză asupra grupurilor vulnerabile din perspectivă calității nutriției, care să permită asigurarea unei intervenții focusate pe reducerea deficitului de nutrienți necesari pentru promovarea și menținerea sănătății.

4) elaborarea Programului național în domeniul alimentației și nutriției.

Alimentația și nutriția proastă este unul din cei 4 factori de risc principali comuni pentru bolile netransmisibile. Cca 90% din toate decesele înregistrate anual în Republica Moldova sunt condiționate de bolile netransmisibile, mortalitatea la populația în vârstă aptă de muncă constituind peste 50% din mortalitatea generală. Factorii de risc nutriționali au rol central pentru bolile netransmisibile, fiind determinate pentru un șir extins de fenomene cu impact negativ precum ar fi supraponderabilitatea, pierderea din anii de viață sănătoasă, retard statural, anemie, deficiențe de micronutrienți ș.a.m.d.

Acțiunea are drept obiectiv de a asigura o continuitate a planificării strategice și activităților în domeniul alimentației și nutriției, precum și de consolidare a cadrului instituțional aferent implementării acestora. Programul va

asigura o sinergie maximă dintre acțiunile autorităților responsabile în domeniul securității alimentare pe dimensiunea sănătății nutriționale și va asigura o îmbunătățire a situației în domeniu.

5) aprobarea Legii privind prevenirea pierderii și risipei de alimente pe întregul lanț agroalimentar, inclusiv pentru încurajarea dezvoltării băncilor de alimente și dezvoltarea cadrului normativ secundar.

Scopul acestei măsuri este de a asigura un cadru legal optim de prevenire a risipei alimentare în Republica Moldova, prin încurajarea persoanelor fizice/juridice și a instituțiilor publice să reducă cuantumul deșeurilor alimentare în țară. În acest sens, urmează a se stabili anumite obiective de a diminua deșeurile alimentare, iar acțiunile necesare a fi întreprinse implică aplicarea unor măsuri de responsabilizare și mobilizare a producătorilor, prestatorilor și vânzătorilor, a consumatorilor și asociațiilor, pe întreg lanțul agroalimentar, astfel valorificând la maximum resursele de alimente comestibile.

În acest sens, urmează să fie implementate acțiuni de diminuare a deșeurilor alimentare prin prevenire, utilizare a produselor nevândute/neutilizate potrivite consumului uman pentru donații și alte mijloace de transformare, valorificarea produselor destinate pentru hrana animalelor, utilizarea produselor în scop de compost pentru agricultura sau valorificare energetică.

Stabilirea unui cadru de reglementare în domeniul donației de alimente și de activitate a băncilor de alimente reprezintă o parte importantă a unei soluții durabile în vederea asigurării securității alimentare a țării, asigurând conexiunea între actorii de-a lungul lanțului valoric a produselor alimentare cu cei din lanțul de aprovizionare pentru a redirecționa alimente sănătoase către persoanele vulnerabile.

6) actualizarea cadrului normativ referitor la normele medii anuale ale consumului de produse alimentare și modului de calculare a mărimii minimului de existență.

Definiția securității alimentare prevede necesitatea asigurării unui acces fizic și economic la alimente suficiente, sigure și nutritive în vederea satisfacerii nevoilor și preferințelor lor alimentare pentru a putea duce o viață activă și sănătoasă, cadrul de reglementare în domeniu, însă, este învechit și nu ține cont de modificarea preferințelor și necesităților alimentare ale populației, acestea având un caracter dinamic și fiind în permanentă schimbare.

În context, este necesară revizuirea metodologiei și a conceptelor de bază, inclusiv prin substituire noțiunii de „minim de existență” cu „traie minim decent” și ajustarea componentelor de cheltuieli la modificarea necesităților populației.

Astfel, este eminentă revizuirea și modificarea Hotărârii Guvernului nr. 460/1993 cu privire la aprobarea Modulului provizoriu de determinare și calculare a bugetului minim de consum, a Hotărârii Guvernului nr. 285/2013 pentru aprobarea Regulamentului cu privire la modul de calculare a mărimii minimului de existență, precum și altor acte normative, după caz.

**Dirrecțiile prioritare** prevăzute pentru implementarea Obiectivului specific 5. includ:

1) promovarea unei diete sănătoase și a consumului durabil de alimente, inclusiv prin elaborarea Programului „Un fruct pe zi”;

2) monitorizarea insecurității alimentare a grupurilor vulnerabile, inclusiv a copiilor, persoanelor cu venituri reduse, ținând cont și de aspectele gender;

3) actualizarea cadrului normativ aferent normelor medii anuale de consum a alimentelor și a mărimii minimului de existență;

4) elaborarea Programului național în domeniul alimentației și nutriției;

5) promovarea prevenirii pierderii și risipei de alimente, inclusiv prin încurajarea dezvoltării băncilor de alimente.

## IV. IMPACTUL ȘI ESTIMAREA COSTURILOR

### Impactul implementării

Fiind focusată pe atingerea securității alimentare a țării în vederea asigurării accesului la o alimentație suficientă, accesibilă și nutritivă, implementarea prezentei Strategii va fi evaluată inclusiv prin prisma Obiectivelor de Dezvoltare Durabilă, având drept reper principiul „nimeni să nu fie lăsat în urmă” (LNOB), reflectat în Agenda de Dezvoltare Durabilă 2030 și se va referi la contribuția pentru:

**1) ODD 1 „Fără sărăcie”**, care presupune eliminarea sărăciei în toate formele sale și pretutindeni și în coraport cu care Moldova dorește reducerea durabilă a sărăciei cu cele mai potrivite măsuri de susținere a gospodăriilor cu venituri mici, precum și reducerea vulnerabilității celor care pot cădea sub pragul sărăciei prin acces sporit la bunuri imobiliare, resurse și informații;

**2) ODD 2 „Zero foame”**, prin care se urmărește eradicarea foamei, asigurarea securității alimentare și îmbunătățirea nutriției, precum și promovarea unei agriculturii durabile, prin intermediul căruia Republica Moldova și-a propus să promoveze practici agricole mai productive și rezistente la schimbările climatice. Aceste schimbări se vor produce prin intermediul producătorilor de produse alimentare la scară mică și a afacerilor agricole, care vor înregistra venituri majorate și un acces mai securizat la resurse productive, contribuții, cunoștințe, servicii financiare și piețe;

**3) ODD 5 „Egalitate de gen”**, prin care se realizează egalitatea de gen și abilitarea tuturor femeilor și a fetelor, încetarea oricărei forme de discriminare și atunci când femeile și bărbații se bucură, în aceeași măsură, de bunurile cu valoare socială, de oportunități, de resurse și recompense;

**4) ODD 12 „Consum și producție responsabilă”**, prin intermediul căruia se va asigura niște modele durabile de consum și producție, mai cu seamă conștientizarea și responsabilizarea cu privire la consumul de bunuri economice și resurse naturale. Sinergia și participarea tuturor actorilor în acest lanț de producere-consum va salva și conserva resursele naturale și va reduce paguba ecologică cauzată de creșterea economică.

Astfel, rezultatele scontate în urma implementării prezentei Strategii până în anul 2030, corelate cu Agenda de Dezvoltare Durabilă 2030, vizează în mod prioritar:

*1) asigurarea disponibilității produselor alimentare* prin prezența în comerțul local a produselor de bază, determinată de nivelul producției alimentelor, nivelurile de stoc și comerțul net;

*2) accesibilitatea produselor alimentare*, măsurată prin intermediul prețurilor la produsele de bază versus veniturile populației, fiind determinată de potențialul de procurare a unui coș minim necesar de produse alimentare;

*3) stabilitatea produselor alimentare*, asigurată prin menținerea și stimularea activității agro-alimentare, măsurată prin gradul de reducere a

factorilor de risc pentru sectorul agro-alimentar al Republicii Moldova (riscuri de piață, factori naturali, sociali, etc.).

Totodată, Strategia prevede o serie de domenii de intervenție, însoțite de propuneri investiționale prioritare care vor fi implementate de către stat, în cooperare cu sectorul privat și partenerii de dezvoltare, pentru care a fost elaborate un set de indicatori de rezultat privind atingerea obiectivelor generale prevăzute în prezenta Strategie.

Tabelul 5.

*Domenii de intervenții în domeniul securității alimentare*

<b>Domeniul de intervenție</b>	<b>Indicator de rezultat</b>
Unități de depozitare, uscare, condiționare și procesare a culturilor cerealiere și leguminoaselor pentru boabe	- 33 de unități regionale de depozitare, uscare, condiționare și procesare cu capacitatea totală de cca. 1,32 mil. tone edificate; - 20-30 mii tone de făină de import substituite
Programul de dezvoltare a sectorului de creștere și procesare pentru hrișcă	- entitate de procesare a hriștei cu capacitatea de cca. 5 mii tone constituită; - suprafețe cultivate de hrișcă de cca. 2500 ha
Substituirea importurilor de semințe și material săditor pentru sectorul vegetal prin investiții în dezvoltarea producerii interne de material semincer acomodat și rezistent la reziliența climatică	Asigurarea cu semințe autohtone: - a 70% de culturi cerealiere de I grupă; - a 50% de soiuri și hibrizi de culturi cerealiere gr. II și tehnice; - 50% din materialul săditor horticola
Sporirea eficienței de utilizare a inputurilor la substituirea îngrășămintelor anorganice prin valorificarea dejecțiilor animaliere	- 220 de bazine impermeabile - fose septice și 6 unități pentru realizarea infrastructurii de captare - procesare a biogazului cu utilizarea digestatului construite
Revitalizarea sectorului de lapte și carne în Republica Moldova prin fondarea fermelor familiale	Crearea a: - 50 ferme noi de producere a laptelui; - 25 ferme de creștere a bovinelor din rase specializate pentru producția de carne; - 100 ferme de creștere a ovinelor pentru lapte; - 50 ferme de creștere a ovinelor specializate pentru carne; - 120 ferme de creștere a caprelor fondate
Facilitarea accesului la finanțare pentru dezvoltarea infrastructurii de abatorizare conforme standardelor UE	- facilitarea accesului la finanțare la condiții avantajoase și pe termen lung pentru infrastructură de abatorizare pentru 3 abatoare cu capacitatea de peste 17 milioane pui anual.

<b>Domeniul de intervenție</b>	<b>Indicator de rezultat</b>
Construcția structurilor de reținere/acumulare a apelor de viitură pentru irigare - studiu de fezabilitate, explorări geologice, proiectare și construcția capacităților de stocare a apelor în valul râurilor Nistru și Prut	- studiu de fezabilitate la nivel național elaborat, cu efectuarea explorărilor geologice și proiectării construcțiilor și structurilor de reținere/acumulare a apelor de viitură pentru irigare efectuat.
Crearea bazinelor de acumulare a apei din precipitații și reabilitarea a 10 sisteme centralizate de irigare	- 30 bazine de acumulare a apei din precipitații construite, 10 sisteme centralizate de irigare reabilite

### **Costuri aferente implementării**

Costul estimativ al implementării prezentei Strategii este de cca 5 410 mil. lei, mijloace financiare ce vor fi identificate atât din bugetul de stat, cât și din alte surse prevăzute de legislația în vigoare, care va fi ajustat pe perioada implementării Strategiei, ținând cont de evoluția economiei naționale, a bugetelor disponibile, etc.

Pentru finanțarea implementării Strategiei din bugetul de stat vor fi utilizate atât mijloacele financiare alocate prin intermediul Fondului Național de Dezvoltare a Agriculturii și Mediului Rural (FNDARM), cât și cele prevăzute pentru finanțarea altor programe sectoriale, a căror acțiuni sau măsuri rezonează cu cele incorporate în planul de acțiuni de implementare a prezentei Strategii. Suplimentar acestor mijloace financiare, pe platforma donatorilor externi Guvernul Republicii Moldova și Ministerul Agriculturii și Industriei Alimentare vor asigura atragerea de surse investiționale, inclusive cu titlu de grant pentru implementarea proiectelor macro economice în partea ce ține de:

- a) stimularea dezvoltării bazei de producere locală de semințe și material săditor;
- b) crearea infrastructurii de condiționare și depozitare a culturilor cerealiere;
- c) stimularea investițiilor în activități de producere și procesare a grâului și porumbului alimentar;
- d) stimularea creării unităților logistice pentru legume și fructe, cu servicii de stocare/depozitare, sortare, spălare, ambalare și livrare către distribuitori/comercianți;
- e) investiții în sectorul producției de lactate în scopul acoperirii deficitului de lapte și substituirii importului;
- f) dezvoltarea infrastructurii de abatorizare conforme standardelor UE.

Costurile estimate pentru implementarea intervențiilor propuse, precum și și a fiecărui obiectiv specific/acțiune în parte, raportat la fiecare an de implementare, sursa de finanțare, precum și valorile cumulative ale costurilor preconizate sunt prezentate în anexa nr. 2 la Strategie.

## **V. RISCURI DE IMPLEMENTARE**

Implementarea prezentei Strategii poate fi afectată de o serie de riscuri, cele mai pronunțate fiind cele asociate de:

- a) lipsa unui context internațional favorabil asigurării securității alimentare a Republicii Moldova;
- b) lipsa unei abordări coerente dintre autorități, sectorul privat și partenerii de dezvoltare;
- c) lipsa sau insuficiența de surse financiare necesare pentru realizarea acțiunilor prevăzute în Strategie;
- d) incapacitatea de asociere a producătorilor agricoli în vederea sporirii productivității sectorului agro-alimentar;
- e) productivitatea redusă a culturilor agricole, inclusiv din cauza afectării acestora de secetă și alte calamități și dezastre naturale;
- f) menținerea nivelului scăzut de consum din producția internă corelat cu nivelul crescut de importuri de produse agro-alimentare cu valoare adăugată;
- g) nivelul scăzut al veniturilor populației, precum și oportunități limitate de angajare la locuri de muncă bine plătite, în măsură să asigure un venit decent și sufficient;
- h) capacități instituționale reduse în instituțiile de reglementare și implementare.

Așa cum conjunctura politică, socială, economică și de mediu se poate modifica în procesul de implementare a Strategiei, apariția unor alte riscuri poate fi inevitabilă. Astfel, Ministerul Agriculturii și Industriei Alimentare le va identifica și evalua pe parcurs, estimând probabilitatea și impactul acestuia, ca ulterior, de comun cu alte părți interesate, să formuleze măsuri de diminuare a riscurilor date.

## **VI. AUTORITĂȚI/INSTITUȚII RESPONSABILE**

Autoritatea responsabilă de implementarea prezentei Strategii este Ministerul Agriculturii și Industriei Alimentare, de comun cu Ministerul Economiei, în parteneriat cu Ministerul Finanțelor, Ministerul Sănătății, Biroul National de Statistică, Agenția Națională pentru Siguranța Alimentelor, Agenția Rezerve Materiale, Consiliul Concurenței.

În procesul de implementare a prezentei Strategii, vor fi cooptate și alte autorități ale administrației publice centrale și locale, organizații neguvernamentale, precum și parteneri internaționali de dezvoltare.

Prevederile prezentei Strategii sunt valabile și obligatorii pentru toate instituțiile implicate în procesul de asigurare a securității alimentare a țării, indiferent de statutul juridic, care vor oferi suportul necesar în realizarea obiectivelor stabilite de Strategia în cauză.

## **VII. PROCEDURI DE MONITORIZARE ȘI RAPORTARE**

Monitorizarea, evaluarea și raportarea realizării prezentei Strategii se va efectua pe toată perioada de implementare a acestuia, iar coordonarea întregului proces de monitorizare și evaluare ține de responsabilitatea Ministerului Agriculturii și Industriei Alimentare, cu suportul Ministerului Economiei și altor autorități publice, în colaborare cu organizațiile neguvernamentale și partenerii de dezvoltare.

În procesul de monitorizare vor fi elaborate rapoarte anuale de progres, care vor include informații despre implementarea acțiunilor prevăzute în Planul de acțiuni privind implementarea Strategiei, elaborate de Ministerul Agriculturii și Industriei Alimentare și prezentate anual, până la data de 31 martie, Cancelariei de Stat.

Anual, până în luna iunie, informațiile și datele statistice, inclusiv datele despre resursele financiare alocate în anul precedent și preconizate spre alocare în următorii ani și destinate implementării prezentatei Strategii, se vor colecta și sistematiza de către Ministerul Agriculturii și Industriei Alimentare, raportate ulterior Cancelariei de Stat.

Implementarea prezentei Strategii se va efectua în conformitate cu planul de acțiuni din anexa nr. 2 La Strategie și va fi organizată într-o singură etapă, fiind colectate, analizate și sistematizate date și informații relevante atât evaluării intermediare, cât și finale a eficienței măsurilor propuse, dar și a gradului de realizare a obiectivelor Strategiei în cauză.



## **SECURITATEA ALIMENTARĂ CONFORM GRUPURILOR DE PRODUSE DE BAZĂ**

### ***I. PRODUSELE DE ORIGINE VEGETALĂ***

Balanța producției de origine vegetală, inclusiv pentru produsele procesate este una relativ bună în Republica Moldova, cu mici excepții, la producția de legume, cartofi, hrișcă, orez și făină de grâu de calitate superioară.

Analizând balanța pentru anul 2019, ultimul an de referință prezentat de BNS, cu excepția anului 2020, care a fost secetos și nu poate fi luat ca referință, observăm că producția internă satisface necesitățile de consum intern, inclusiv la cereale cca 160,8% din necesar, floarea soarelui 251,9%, culturi leguminoase 184,8%, fructe 270,2%, ș.a. Totodată, în condițiile roadelor record din anul 2021, cu siguranță aceste cifre vor crește semnificativ.

Cu toate acestea, unele categorii de produse nu satisfac cerințele cantitative a pieței interne, precum:

- a) cartoful, care acoperă cca 65,3% din necesarul populației;
- b) legumele, ce acoperă cca 85,5%, din necesarul populației, din care tomate - cca 57,1%, alte legume – cca 93%;
- c) ovăz, care acoperă cca 34% din necesarul populației, precum și făină de grâu de calitate superioară, hrișcă și orez (care nu se cultivă în Republica Moldova). Procesul de monitorizare a balanței alimentare ale producțiilor vegetale se va desfășura prin completarea formularelor de mai jos.

### 3.1. GRÂU ȘI PRODUSE DERIVATE

(situația la mijlocul lunii iunie 2022)

Grâu și produse derivate (anul 2022 prognoză cu trecerea stocurilor din 2021)	
<b>Nivelul de autoaprovizionare, %</b>	<b>143</b>
<b>Consum, mii tone</b>	<b>662</b>
- Populație și industrie	390
- Material semincer	77
- Furaj	190
- Pierderi	5
<b>Export, mii tone</b>	<b>445,1</b>
<b>Surse, mii tone</b>	<b>1107,1</b>
- Producție autohtonă la unități înregistrate	900
- Producție gospodării casnice (unități neînregistrate)	50
- Import	7,1
- Variația stocurilor	150
<b>Cantitatea maximă anuală produsă (anul 2021), mii tone</b>	<b>1558,1</b>
<b>Cota produsului în bugetul alimentar anual al gospodăriilor casnice, %</b>	<b>11,3%</b>
<b>Stoc la moment, mii tone (cca. 98 de zile de consum)</b>	<b>178</b>
<b>Modificarea prețului față de anul precedent (aprilie 2022/2021)</b>	<b>+27.56%</b>
<p><b>Evoluția posibilă a situației pentru 2022/2023:</b></p> <p>Anual grâul este cultivat pe o suprafață de 330-350 mii ha. Din grâu, 35.22% sunt potrivite pentru industria alimentară, 6.95% pentru semințe destinate însămânțării și 17.16% pentru furaje, iar restul volumului fiind destinat exportului.</p> <p>Pentru recolta anului 2022 au fost însămânțate suprafețe de grâu de toamnă pe o suprafață de 265 mii ha, prognozându-se o recoltă de cca 950-1000 mii tone, ceea ce ar asigura pe deplin securitatea alimentară a țării, inclusiv exportul a cca 290-340 mii tone. Totodată, reieșind din situația tensionată din țara vecină, sectorul ar putea să se confrunte cu unele probleme:</p> <ul style="list-style-type: none"> <li>• scumpirea inputurilor;</li> <li>• accesul limitat la produsele de uz fitosanitar și fertilizanți;</li> <li>• limitarea cantităților produsului pe piață.</li> </ul> <p>Totodată, criza din regiune ar putea duce la un deficit semnificativ de grâu pe plan mondial. În rezultat, există riscul scumpirii semnificative a produselor derivate din grâu și/sau exporturi peste limitele care ar asigura consumul local.</p>	
<b>Identificarea problemelor</b>	
<b>Disponibilitate</b>	Stocul actual de grâu este de peste 178 mii tone, ceea ce ar asigura pe deplin securitatea alimentară a țării pînă la recolta nouă (1.07.2022). Totodată, producția locală depășește cu mult necesarul de consum.
<b>Accesibilitate</b>	Prețul la produsele derivate din grâu au crescut, practic, similar cu rata de inflație.
<b>Stabilitate</b>	Evoluția situației la nivel global poate duce la un deficit și creștere semnificativă a prețurilor la grâu și produsele derivate din acesta. Prin urmare, se impune o monitorizare și intervenție, în cazul unui deficit semnificativ de astfel de produse. Totodată, există un risc iminent de import masiv de grâu din Ucraina în contextul noii recolte și continuării blocajului comerțului maritim din țara vecină. Această situație ar afecta veniturile agricultorilor autohtoni, ceea ce ar putea duce la reducerea producției agricole pentru anul viitor.

## 3.2. PORUMB ȘI PRODUSE DERIVATE

(situația la mijlocul lunii iunie 2022)

Porumb și produse derivate din porumb (anul 2022 prognoză)	
<b>Nivelul de autoaprovizionare, %</b>	<b>192</b>
<b>Consum, mii tone</b>	1300
- Populație, industrie, material semincer, furaje	1300
<b>Export, mii tone</b>	1200
<b>Surse, mii tone</b>	2500
- Producție autohtonă la unități înregistrate	2000
- Producție gospodării casnice (unități neînregistrate)	500
- Import	0
<b>Cantitatea maximă anuală produsă (anul 2021), mii tone</b>	2792,7
<b>Cota produsului în bugetul alimentară anual al gospodăriilor casnice, %</b>	5,7%
<b>Stoc la moment, mii tone</b>	382,8
<b>Modificarea prețului față de anul precedent (aprilie 2022/2021)</b>	+27,6%
<b>Evoluția posibilă a situației pentru 2022/2023:</b>	
<p>Anual porumb este cultivat pe o suprafață de cca. 470 mii ha. Din porumb, cca. 2,4% sunt potrivite pentru industria alimentară, restul în mare parte reprezintă porumb furajer.</p> <p>Pentru anul 2022 se preconizează o recoltă satisfăcătoare, care ar asigura necesarul de consum cu exces mare. Totodată, reieșind din situația tensionată din țara vecină, sectorul ar putea să se confrunte cu unele probleme:</p> <ul style="list-style-type: none"> <li>● scumpirea inputurilor;</li> <li>● accesul limitat la produsele de uz fitosanitar și fertilizanți;</li> <li>● limitarea cantităților produsului pe piață.</li> </ul>	

Identificarea problemelor	
<b>Disponibilitate</b>	Stocul actual de porumb este suficient pentru asigurarea consumului până la următoarea roadă, iar roada preconizată va depăși consumul.
<b>Accesibilitate</b>	Prețul la produsele din această grupă au crescut, practic, similar cu rata de inflație.
<b>Stabilitate</b>	Evoluția situației la nivel global poate duce la un deficit și creștere mai mare a prețurilor la produsele din acest grup. Prin urmare, se impune o monitorizare și intervenție, în cazul unui deficit semnificativ de astfel de produse.

### 3.3. FLOAREA SOARELUI ȘI ULEI VEGETAL

(situația la mijlocul lunii iunie 2022)

Floarea soarelui (anul 2022 prognoză)	
<b>Nivelul de autoaprovizionare, %</b>	<b>328</b>
<b>Consum, mii tone</b>	<b>250</b>
- Populație	4
- Material semincer	4
- Industrie	242
<b>Export, mii tone</b>	<b>580</b>
<b>Surse, mii tone</b>	<b>830</b>
- Producție autohtonă la unități înregistrate	807
- Producție gospodării casnice (unități neînregistrate)	13
- Import	10
<b>Cantitatea maximă anuală produsă (anul 2021), mii tone</b>	<b>960,1</b>
<b>Cota produsului în bugetul alimentar anual al gospodăriilor casnice, %</b>	<b>2,7</b>
<b>Stoc la moment, mii tone</b>	<b>207</b>
<b>Modificarea prețului față de anul precedent (aprilie 2022/2021)</b>	<b>+18,2</b>
<b>Evoluția posibilă a situației pentru 2022/2023:</b>	
<p>Anual floarea soarelui este cultivată pe o suprafață de cca. 380 mii ha și se obține o recoltă de cca. 800 mii tone. Pentru anul 2022 se preconizează o recoltă satisfăcătoare, care ar asigura necesarul de consum de ulei, cu exces mare (101,4 mii tone ulei, echivalent la 250 mii tone floarea soarelui).</p> <p>Totodată, reieșind din situația tensionată din țara vecină, sectorul ar putea să se confrunte cu unele probleme:</p> <ul style="list-style-type: none"> <li>● scumpirea inputurilor;</li> <li>● accesul limitat la produsele de uz fitosanitar și fertilizanți;</li> <li>● limitarea cantităților produsului pe piață.</li> </ul>	

Identificarea problemelor	
<b>Disponibilitate</b>	<p>Producția locală este satisfăcătoare, asigurând cantitatea necesară de floarea soarelui pentru securitatea alimentară a țării și cu capacități majore la export.</p> <p>Stocurile curente asigură necesarul anual de consum, inclusiv a industrie uleiului.</p>
<b>Accesibilitate</b>	<p>Prețul la produsele din floarea soarelui a crescut sub rata inflației. Cu toate acestea, situația din regiune poate duce la o creștere semnificativă a prețului în anul 2022. Din informația prezentată de producătorii locali, prețurile curente la ulei de floarea soarelui nu acoperă costurile de producere. Prin urmare, prețul ar putea crește în viitorul apropiat.</p>
<b>Stabilitate</b>	<p>Criza din regiune ar putea duce la exportul florii soarelui peste cantitățile necesare de producere a uleiului local.</p> <p>Totodată, recent a fost exclusă posibilitatea restituirii TVA la exportul uleiului din floarea soarelui. Această interdicție afectează producătorii de ulei și pot duce la sistarea producerii și realocarea capacităților de producere în alte țări.</p> <p>70% din exportul mondial de ulei de floarea soarelui era deținut de Ucraina și Federația Rusă. În contextul crizei, sistarea exporturi din aceste țări, ar putea duce la export excesiv din Moldova a florii soarelui și uleiul, cauzând deficit pe piața locală.</p>

### 3.4. ZAHAR

(situația la mijlocul lunii iunie 2022)

<b>Zahăr (anul 2022 prognoză)</b>	
<b>Nivelul de autoaprovizionare, %</b>	<b>105,8</b>
<b>Consum, mii tone</b>	<b>85</b>
- Populație	42,5
- Industrie	42,5
<b>Export, mii tone</b>	<b>10</b>
<b>Surse, mii tone</b>	<b>95</b>
- Producție autohtonă la unități înregistrate	90
- Import	5
<b>Cantitatea maximă anuală produsă (anul 2014), mii tone</b>	<b>177,7</b>
<b>Cota produsului în bugetul alimentar anual al gospodăriilor casnice, % (doar zahăr, fără dulciuri și alte produse din zahăr)</b>	<b>1,1</b>
<b>Stoc la moment, (la data de 05.06. 2022), mii tone</b>	<b>46</b>
<b>Modificarea prețului față de anul precedent (aprilie 2022/2021)</b>	<b>+22,1</b>
<b>Evoluția posibilă a situației pentru 2022/2023:</b>	
Pentru anul 2022 suprafețele însămânțate cu sfeclă de zahăr se prognozează în media ultimilor 3 ani cca 15 mii ha cu o recoltă de cca 600 mii tone, suficient pentru piața internă și efectuarea exporturilor de zahăr	

<b>Identificarea problemelor</b>	
<b>Disponibilitate</b>	Asigurarea Republicii Moldova cu cantitatea necesară zahăr este satisfăcătoare, pe deplin sunt livrate volumele necesare pentru garantarea securității alimentare. Capacitățile de export sunt limitate de suprafețele relative a acestei culturi, și competitivitatea relativă în comparație cu zahărul produs în Ucraina și Polonia. Reieșind din stocurile raportate de către agenții economici care produc zahăr (Î.M. "Sudzucker Moldova" S.A. și Î.C.S. „Moldova Zahăr” S.R.L.), de cca 46 mii tone, sunt asigurate circa 54% din cantitatea anuală necesară.
<b>Accesibilitate</b>	Zahărul s-a scumpit puțin sub nivelul ratei inflației.
<b>Stabilitate</b>	Sfecla de zahăr este una din culturile tehnice cu cel mai mare consum de fertilizanți per suprafață. Astfel, în contextul creșterii vertiginoase a prețului la fertilizanți pe plan mondial, va fi afectată rentabilitatea sectorului de zahăr și ar putea scădea producerea în acest sector.

### 3.5. LEGUME

(situația la mijlocul lunii iunie 2022)

Legume rădăcinoase și varză (ceapă, morcov, sfeclă roșie și varză) (anul 2022 prognoza) Media 2017-2019	
<b>Nivelul de autoaprovizionare, %</b>	<b>96,1</b>
<b>Consum, mii tone</b>	247,9
- Populație și industrie	230,3
- Material semincer	5,3
- Furaj	12,3
- Pierderi	8,3
<b>Export, mii tone</b>	26,3
<b>Surse, mii tone</b>	274,2
- Producție autohtonă la unități înregistrate	95,3
- Producție gospodării casnice (unități neînregistrate)	142,9
- Import	36
<b>Cantitatea maximă anuală produsă (anul 2019), mii tone</b>	264
<b>Cota produsului în bugetul alimentar anual al gospodăriilor casnice, %</b>	2,7
<b>Stoc la moment, mii tone</b>	N/A
<b>Modificarea prețului față de anul precedent (aprilie 2022/2021)</b>	+43,3%
<b>Evoluția posibilă a situației pentru 2022/2023:</b>	
Nivelul de producție la unitățile înregistrate este mult sub necesarul de consum local. Marea parte a consumului este asigurat din producerea în cadrul gospodăriilor casnice și altor unități neînregistrate. Astfel, producerea este instabilă, mai puțin poate fi influențată prin stimulente de la stat și, respectiv, există un risc major de deficit a acestor produse în caz în care mai multe gospodării casnice decid să întrerupă creșterea acestor culturi.	

Identificarea problemelor	
<b>Disponibilitate</b>	Disponibilitatea din producția locală este la limită și se asigură în mare parte de către gospodăriile casnice și alte unități neînregistrate.
<b>Accesibilitate</b>	Prețul la aceste produse a crescut enorm, dar ponderea lor în valoarea consumului alimentar este relativ mică. Adicional, multe gospodării din zone rurale, se auto-asigură cu aceste produse. Cu toate acestea, multe persoane cu venituri mici, în special din zone urbane, nu au posibilitatea să se auto-asigure cu astfel de produse.
<b>Stabilitate</b>	Există riscuri majore de disponibilitate și accesibilitate a produselor din acest grup, deoarece producerea este asigurată în mare parte de unități neînregistrate și gospodării casnice. Acest risc este amplificat și de faptul că astfel de unități nu dispun de capacități potrivite de stocare a produselor (frigidere) pentru a asigura oferta acestora tot anul.

### 3.6. CARTOF

(situația la mijlocul lunii iunie 2022)

<b>Cartof alimentar (anul 2022 prognoză)</b>	
<b>Nivelul de autoaprovizionare, %</b>	<b>89,1%</b>
<b>Consum, mii tone</b>	269,5
- Populație	202,5
- Material semincer	46
- Furaj	6
- Industrie	0
- Pierderi	15
<b>Export, mii tone</b>	0,5
<b>Surse, mii tone</b>	270
- Producție autohtonă la unități înregistrate	190
- Producție gospodării casnice (unități neînregistrate)	50
- Import	30
<b>Cantitatea maximă anuală produsă (anul 2006), mii tone</b>	377
<b>Cota produsului în bugetul alimentar anual al gospodăriilor casnice, %</b>	2%
<b>Stoc la moment, (05.06.2022) mii tone</b>	36,5
<b>Modificarea prețului față de anul precedent (aprilie 2022/2021)</b>	+69%
<b>Evoluția posibilă a situației pentru 2022/2023:</b>	
<p>A. Prognoza pentru 2022 reieșind din suprafețele deja insamantate de peste 20 mii ha la întreprinderile agricole și loturi individuale ar putea asigura o recolta de circa 240 mii tone capabil să asigure autoconsumul.</p> <p>B. Condiții climaterice vor afecta relativ roada și productivitatea în sectorul de producere a cartofului pentru întreprinderi deoarece aceste suprafețe sunt asigurate cu surse și sisteme irigare iar circa 60% din suprafețe (loturi particulare) ar putea fi afectate de seceta.</p> <p>C. Din cauza lipsei de material saditor calitativ pentru sezonul următor 2023 din toamna și până în primăvara s-ar putea importa circa 20-30 mii tone de material saditor.</p> <p>D. Din anul 2021 importurile au scăzut semnificativ, ajungând la cifra de cca 20 mii tone, din care peste 90% din țările UE (din care România, peste 9 mii tone, Germania, Polonia). Respectiv, producătorii de cartof, s-au reorientat și au substituit deja de cca 2 ani, importul cartofilor pentru semințe, importând doar semințe de categorii biologice superioare (super elită și elită), asigurând astfel necesarul de semințe pentru sectoarele marfă.</p>	

<b>Identificarea problemelor</b>	
<b>Disponibilitate</b>	<ol style="list-style-type: none"> <li>1. Evoluția cererii și a prețurilor internaționale nu sugerează că exportul ar putea crește substanțial și afecta acoperirea consumului cu produse autohtone.</li> <li>2. Disponibilitatea produsului este garantată în proporție suficientă datorită majorării suprafețelor plantate și condițiilor relativ prielnice de cultivare (suprafețele irigabile)</li> <li>3. Asigurarea Republicii Moldova cu cantitatea necesară de cartofi de consum este satisfăcătoare pentru garantarea securității alimentare. Dar, este necesar de dezvoltat baza de producere locală de material săditor de cartofi pentru a nu fi dependenți de importul acestuia.</li> </ol>
<b>Accesibilitate</b>	<p>Referitor la modificarea prețului față de perioada de referință a anilor precedenți și în comparație cu perioada scumpirii produselor (februarie-aprilie 2022, prețul a crescut semnificativ (69%) și afectează considerabil accesibilitatea produsului), putem constata următoarele:</p> <ul style="list-style-type: none"> <li>• fluctuații galopante a prețului pentru consumatori sunt puțin probabile;</li> <li>• importurile fiind mai mici, la fel nu vor influența semnificative prețurile finale pentru consumator;</li> <li>• prețul poate să ia o ascendență spre majorare în cazurile recoltelor mai joase și a majorării prețului la mijloacele de producție îndeosebi motorină și îngrășăminte.</li> </ul>

<b>Stabilitate</b>	<ol style="list-style-type: none"><li>1. Pondere semnificativă de producție în cadrul gospodăriilor casnice și gradul de acoperire mai jos de 100% impune riscuri de diminuare a cantității, deoarece nu sunt posibilități de stimulate a producerii prin stimulente financiare acordate de stat.</li><li>2. Instabilitatea acestui produs este demonstrată și de fluctuații importante de producere - consum pe parcursul ultimilor 20 de ani, cu alternare de ani cu supra și deficiență de producere.</li><li>3. Problema insuficienței infrastructurii de recoltare - păstrare, impune riscuri de asigurare stabilă cu acest produs în perioada de iarnă - început de primăvară.</li></ol>
--------------------	--



### 3.7. FRUCTE SĂMÂNȚOASE

(situația la mijlocul lunii iunie 2022)

<b>Fructe semănțoase (mere 95%, 4.5% pere și gutui) (anul 2022 prognoză)</b>	
<b>Nivelul de autoaprovizionare, %</b>	<b>156,7</b>
<b>Consum, mii tone</b>	388
- Populație	80
- Industrie	300
- Pierderi	8
<b>Export, mii tone</b>	225
<b>Surse, mii tone</b>	613
- Producție autohtonă la unități înregistrate	580
- Producție gospodării casnice (unități neînregistrate)	28
- Import	5
<b>Cantitatea maximă anuală produsă (anul 2018), mii tone</b>	673,6
<b>Cota produsului în bugetul alimentar anual al gospodăriilor casnice, %</b>	1,4%
<b>Stoc la moment, (05.06.2022) mii tone</b>	19
<b>Modificarea prețului față de anul precedent (aprilie 2022/2021)</b>	+8,9%
<b>Evoluția posibilă a situației pentru 2022/2023:</b>	
Nu sunt așteptate schimbări majore în nivelul de producție pentru anul 2022. Cu toate acestea, criza din regiune a dus la reducerea exportului către piețele tradiționale. Astfel, dacă nu vor fi identificate noi piețe de desfacere, pe viitor producția ar putea scăde semnificativ.	

<b>Identificarea problemelor</b>	
<b>Disponibilitate</b>	Asigurarea Republicii Moldova cu cantitatea necesară de mere este satisfăcătoare pentru garantarea securității alimentare
<b>Accesibilitate</b>	Merele nu au înregistrat o majorare mare a prețurilor.
<b>Stabilitate</b>	Reducerea exporturilor către piețele tradiționale, pot afecta nivelul de producere pe viitor, dar aceasta ar însemna că vor rămâne în circuit plantațiile cu sortiment solicitat pe piețe noi și care nemijlocit vor garanta competitivitatea producției de fructe.

### 3.8. LEGUMINOASE BOABE

(situația la mijlocul lunii iunie 2022)

Leguminoase / boabe (anul 2022 prognoză) Media 2017-2019	
<b>Nivelul de autoaprovizionare, %</b>	<b>165,5</b>
<b>Consum, mii tone</b>	35,1
- Populație	14,7
- Material semincer	5,7
- Furaj	7,7
- Industrie	7
- Pierderi	2,3
<b>Export, mii tone</b>	24,7
<b>Surse, mii tone</b>	59,8
- Producție autohtonă la unități înregistrate	43,6
- Producție gospodării casnice (unități neînregistrate)	14,5
- Import	1,7
<b>Cantitatea maximă anuală produsă (anul 2021), mii tone</b>	90
<b>Cota produsului în bugetul alimentar anual al gospodăriilor casnice, % (fără conserve)</b>	0,8%
<b>Stoc la moment, mii tone</b>	
<b>Modificarea prețului față de anul precedent (aprilie 2022/2021)</b>	+17,1
<b>Evoluția posibilă a situației pentru 2022/2023:</b>	
50 mii ha sunt utilizate la moment pentru leguminoase și schimbări majore nu sunt anticipate dacă nu vor fi intervenții din partea statului.	

Identificarea problemelor	
<b>Disponibilitate</b>	Producția locală asigură mai mult decât este necesar pentru consumul local.
<b>Accesibilitate</b>	Prețul la acest grup de produse a crescut mai puțin decât rata inflației.
<b>Stabilitate</b>	Peste 70% din producție este asigurată de gospodăriile casnice și producătorii neînregistrați. Situația este și mai instabilă dacă luăm în considerare că o mare parte din producția unităților înregistrate este exportată. Astfel, există risc de reducere a disponibilității acestor produse.

## II. EFECTIVE DE ANIMALE ȘI PRODUSELE ANIMALIERE

La 1 ianuarie 2022, efectivul de bovine din Republica Moldova era de 104,1 mii capete (inclusiv 68,4 mii vaci mulgătoare), de porcine de 347,9 mii capete, de ovine și caprine respectiv de 433,9 și 139,9 mii capete, 3819 mii capete de păsări. Starea sectorului zootehnic continuă să fie determinată de situația în gospodăriile casnice ale populației și țărănești (de fermieri), cărora le revine încă o cotă mare parte a producției animaliere (producția laptelui – 96 %, creșterea vitelor și păsărilor – 89 %, producția de ouă – 63 %). În sectorul privat s-a concentrat 78,6 % din efectivele de bovine, inclusiv vaci - 85 %, porcine – 37,5 %, 94,5 % de ovine și caprine, care la moment sunt crescute în gospodăriile casnice ale populației amplasate în intravilan.

Tabelul 1

### *Efectivul vitelor și păsărilor la 1 ianuarie 2022 pe specii de animale și categorii de producători*

Specia de animale	Toate categoriile de gospodării, mii capete	Întreprinderile agricole și gospodăriile țărănești (de fermier), mii capete	Gospodăriile populației, mii capete
Bovine	104,1	22,3	81,8
<i>inclusiv vaci</i>	<i>68,4</i>	<i>10,0</i>	<i>58,4</i>
Porcine	347,9	217,5	130,4
Ovine	433,8	23,9	409,9
Caprine	139,9	9,2	130,7
Cabaline	19,6	0,2	19,4
Păsări de toate speciile	..	3819,0	..
Iepuri de casă	384,9	45,0	339,9
Familii de albine, mii bucăți	258,4	70,0	188,4

Principalele riscuri și probleme în dezvoltarea lanțurilor valorice de animale și păsări o constituie gospodăriile populației, care sunt vulnerabile la fluctuațiile și crizele pieței, în plus nu sunt asigurate pe deplin cu material genetic de prăsilă de performanță. În scopul asigurării cu material de prăsilă sunt atestate 46 de ferme de prăsilă de toate speciile, care asigură în proporție de 30-40% din necesarul de material de prăsilă.

În contextul crizei actuale necesarul de 60-70% de material de prăsilă la bovine este asigurat din Olanda, Germania, Austria și parțial România, de ovine și caprine din Franța, Austria și România, de porcine din Danemarca, Germania și Ungaria, de păsări din Ungaria, România, astfel la asigurarea cu material de prăsilă Republica Moldova nu este vulnerabil și dependent de importul din Ucraina, Republica Belarus și Federația Rusă. Asigurarea Republicii Moldova cu cantitatea necesară de consum de carnea de pasăre și porc proaspătă este satisfăcătoare pentru a garanta securitatea alimentară. Procesul de monitorizare a balanței alimentare ale producțiilor animaliere se va desfășura prin completarea formularelor de mai jos.

### 3.9. CARNE DE VITĂ

(situația la mijlocul lunii iunie 2022)

Carne de vită (date a.2021)	
<b>Nivelul de autoaprovizionare, %</b>	<b>103</b>
<b>Consum, mii tone</b>	6,7
- Populație	1,5
- Industrie	5,2
<b>Export, mii tone</b>	0,8
<b>Surse, mii tone</b>	7,5
- Producție autohtonă la unități înregistrate	3,2
- Producție gospodării casnice (unități neînregistrate)	3,7
- Import	0,6
<b>Cantitatea maximă anuală produsă (anul 2005), mii tone</b>	26,6
<b>Cota produsului în bugetul alimentar anual al gospodăriilor casnice, %</b>	3,5
<b>Stoc la moment, mii tone (valabilitatea scurtă - 2-3 zile)</b>	N/A
<b>Modificarea prețului față de anul precedent (aprilie 2022/2021), %</b>	+34,2
<p><b>Evoluția posibilă a situației pentru 2022/2023:</b>  Din cauza majorării prețurilor la furaje, ar putea să fie redus considerabil șeptelul de animale în anul 2022. Aceasta ar putea afecta disponibilitatea și accesibilitatea cărnii de vită. Totodată, sursa majoră a cărnii de vită este sectorul de lapte. Astfel, dacă va fi acordat suportul potrivit pentru acel sector, riscurile accesibilității la carnea de vită va fi diminuat.  Acest produs are un ciclu de producere lung (540 zile), astfel în caz în care este afectată disponibilitatea, va fi nevoie de import temporar din țările Uniunii Europene, Brazilia sau Argentina.</p>	

Identificarea problemelor	
<b>Disponibilitate</b>	La moment disponibilitatea este asigurată de producția locală, care este conexă cu sectorul de lapte.
<b>Accesibilitate</b>	Prețul a crescut cu mult peste rata inflației, inclusiv din cauza majorării costului furajului.
<b>Stabilitate</b>	Ponderea mare a sectorului informal în producerea de carne prezintă riscuri pentru disponibilitatea și accesibilitatea acestui produs.

### 3.10. CARNE DE PORC

(situația la mijlocul lunii iunie 2022)

Carne de porc (date a.2021)	
<b>Nivelul de autoaprovizionare, %</b>	<b>87,2</b>
<b>Consum, mii tone</b>	64,8
- Populație	26,1
- Industrie	38,7
<b>Export, mii tone</b>	0
<b>Surse, mii tone</b>	64,8
- Producție autohtonă la unități înregistrate	33,8
- Producție gospodării casnice (unități neînregistrate)	22,7
- Import	8,3
<b>Cantitatea maximă anuală produsă (anul 2016), mii tone</b>	96,8
<b>Cota produsului în bugetul alimentar anual al gospodăriilor casnice, %</b>	8,5
<b>Stoc la moment, mii tone (valabilitatea scurtă - 2-3 zile)</b>	0,205
<b>Modificarea prețului față de anul precedent (aprilie 2022/2021), %</b>	+26,1
<b>Evoluția posibilă a situației pentru 2022/2023:</b>	
<p>Producția locală acoperă aproape tot consumul de carne, dar o mare parte este oferit de gospodăriile casnice pentru autoconsum sau vânzare în piețe. Nu există indicii că situația s-ar schimba major în anul 2022, inclusiv reieșind din faptul că cota de import de 5 mii tone a fost deja epuizată până în luna februarie 2022.</p>	

Identificarea problemelor	
<b>Disponibilitate</b>	<p>Cantitatea necesară de consum de carnea de porc proaspătă este satisfăcătoare pentru a garanta securitatea alimentară.</p> <p>Având un ciclu de producere mediu (120 zile), conform interviuării crescătorilor de porcine din Republica Moldova, aceștia au capacitatea de a asigura integral piața internă cu carne de porc.</p>
<b>Accesibilitate</b>	Prețul la carnea de porc a crescut, practic, la fel ca și rata inflației.
<b>Stabilitate</b>	Pondere mare a producției din gospodării casnice în consumul total, impune un risc de disponibilitate a cărnii de porc, deoarece statul nu poate influența mult aceste gospodării prin stimulente financiare și fiscale.

### 3.11. CARNE DE PASĂRE

(situația la mijlocul lunii iunie 2022)

Carne de pui (date a.2021)	
<b>Nivelul de autoaprovizionare, %</b>	<b>68,9</b>
<b>Consum, mii tone</b>	78,1
- Populație	21,4
- Industrie	56,7
<b>Export, mii tone</b>	0,5
<b>Surse, mii tone</b>	78,6
- Producție autohtonă la unități înregistrate	40,5
- Producție gospodării casnice (unități neînregistrate)	13,3
- Import	24,8
<b>Cantitatea maximă anuală produsă (anul 2017), mii tone</b>	75,5
<b>Cota produsului în bugetul alimentar anual al gospodăriilor casnice, %</b>	11,2
<b>Stoc la moment, mii tone (valabilitatea scurtă - 2-3 zile)</b>	0,125
<b>Modificarea prețului față de anul precedent (aprilie 2022/2021), %</b>	+27,5
<b>Evoluția posibilă a situației pentru 2022/2023:</b>	
O parte din consumul local depinde de import, care a fost afectat de criza din regiune. Cu toate acestea, producătorii locali au capacități de creștere a producției pentru a acoperi necesarul de consum pe piața locală, dacă vor fi dotați cu capacități suficiente de abatorizare. Astfel de capacități ar deschide oportunități și pentru export.	

Identificarea problemelor	
<b>Disponibilitate</b>	Cantitatea necesară de consum de carnea de pasăre proaspătă nu este acoperită de producătorii autohton, din cauza saturării pieții cu produse de import. Cu toate acestea, având un ciclu de producere foarte mic (60 zile), crescătorii autohtoni de păsări au capacitatea de a asigura integral piața internă cu carne de pasăre.
<b>Accesibilitate</b>	Prețul a crescut similar cu rata inflației.
<b>Stabilitate</b>	Ponderea mare a producției în cadrul gospodăriilor casnice și unităților neînregistrate, creează riscuri de stabilitate în disponibilitatea producției.

### 3.12. LAPTE ȘI PRODUSE LACTATE

(situația la mijlocul lunii iunie 2022)

Lapte și produse lactate (date a.2021)	
<b>Nivelul de autoaprovizionare, %</b>	<b>66,2</b>
<b>Consum, mii tone</b>	445,6
- Populație/industrie	445,6
<b>Export, mii tone</b>	9,6
<b>Surse, mii tone</b>	455,2
- Producție autohtonă la unități înregistrate	28,3
- Producție gospodării casnice (unități neînregistrate)	266,9
- Import	160
<b>Cantitatea maximă anuală produsă (anul 2006), mii tone</b>	627
<b>Cota produsului în bugetul alimentar anual al gospodăriilor casnice, %</b>	14,7%
<b>Stoc la moment, mii tone (valabilitatea scurtă - 2-3 zile)</b>	N/A
<b>Modificarea prețului față de anul precedent (aprilie 2022/2021)</b>	+23,2%
<b>Evoluția posibilă a situației pentru 2022/2023:</b>	
<p>a) Situația de moment denotă faptul ca circa 90% din producția de lapte marfa este produsă de deținătorii de animale (1-2 vaci) și doar 10% din fermele autorizate. Actualmente, registrul de evidență a animalelor cuprinde 15 mii capete de animale la cele 236 ferme autorizate și circa 55 mii capete la gospodăriile casnice.</p> <p>b) Prognoza producției autohtonă de lapte și inclusiv unt pentru anul 2022, reieșind din compararea producerii între anii 2019 – 2021, ar fi în valoare de cca. 280 mii tone de lapte.</p> <p>c) Extinderea producerii de lapte materie primă este constrânsă de productivitatea redusă a sectorului cauzată de prețul înalt al factorilor de producție (majorare cu cca. 35-40% la hrană pentru animale și de peste 3 ori a resurselor energetice), de reducerea drastică a efectivelor de animale (cca. 15% în 2022 comparativ cu 2019), precum și de investițiile reduse în dezvoltarea șeptelului de animale.</p> <p>d) Importul de pe piețele tradiționale (Ucraina, Belarus și Federația Rusă) la momentul actual și în perspectivă este un factor de risc sporit, datorat perturbării lanțurilor logistice și costului majorat (sporirea de circa 3,5-4 ori a prețului de import).</p> <p>e) În cazul sistării imediate a importului de lapte din Ucraina, Republica Belarus și Federația Rusă (din orice cauze de risc major), compensarea imediată a deficitului de produse lactate format din țările din vecinătate a UE ar fi foarte dificil, atâta timp cât importul de lapte (poziția tarifară 0401) din România în anul 2021 a constituit doar 10,5 mii tone, în timp ce dublarea acestei cantități ar constitui un efort considerabil, iar în cazul dat, este necesar import de peste 10 ori mai mult.</p> <p>f) Securitatea alimentară la aprovizionarea cu lapte și unt a pieței de consum locale bazat pe import (deficitul de 150 mii tone de lapte) care ar putea fi acoperit din producția autohtonă cu condiția majorării șeptelului de vite și a creșterii productivității laptelui.</p>	

Identificarea problemelor	
<b>Disponibilitate</b>	<ol style="list-style-type: none"> <li>Nivelul actual de acoperire a consumului cu produse lactate și unt autohtone este insuficient, cu acoperite de doar 66% din necesitate, consumul acestor produse constituind cca. 15% din bugetul gospodăriilor.</li> <li>Disponibilitatea produselor lactate este în continuă descreștere din cauza micșorării efectivelor de animale, majorării prețului produselor și schimbarea preferințelor consumatorilor.</li> <li>Asigurarea Republicii Moldova cu cantitatea necesară de produse lactate este nesatisfăcătoare pentru garantarea securității alimentare.</li> </ol>
<b>Accesibilitate</b>	<p>Prețul produselor lactate în aprilie 2022 a crescut cu 23% față de anul precedent, iar la unt prețul s-a majorat cu cca. 40%.</p> <p>Accesibilitatea de moment este asigurată de cca. 60-65% din produse locale și 35-40% din import. Consumul producției lactate este foarte sensibil la preț, creșterea prețurilor determinând o scădere substanțială în consumul acestor produse.</p>
<b>Stabilitate</b>	<ol style="list-style-type: none"> <li>O eventuală perturbare sau criză a pieței, ar determina o penurie la accesibilitatea produselor lactate.</li> </ol>

	<ol style="list-style-type: none"><li>2. Pondere majoră de producție în cadrul gospodăriilor casnice (peste 90%) și gradul de acoperire redus, impune riscuri de diminuare a cantității, deoarece sunt posibilități reduse de stimulate a producerii prin instrumente financiare acordate de stat, dar și din cauza productivității animalelor deținute de gospodării.</li><li>3. Schimbările climatice și îndeosebi secetele, determină scăderea bruscă a disponibilității furajelor pentru animale și, în consecință, decimarea efectivelor de animale.</li><li>4. Statul nu deține la moment rezerve strategice de lungă durată (lapte praf și unt ca substituenți la lapte), care ar asigura stabilitatea în perioadele critice.</li></ol>
--	--



### 3.13. OUĂ DE PASĂRE

(situația la mijlocul lunii iunie 2022)

Ouă (date a.2021)	
<b>Nivelul de autoaprovizionare, %</b>	<b>100,5</b>
<b>Consum, milioane bucăți</b>	574,9
- Populație	478,1
- Industrie	96,8
<b>Export, milioane bucăți</b>	7,8
<b>Surse, milioane bucăți</b>	582,7
- Producție autohtonă la unități înregistrate	238
- Producție gospodării casnice (unități neînregistrate)	340
- Import	4,7
<b>Cantitatea maximă anuală produsă (anul 2005), milioane bucăți</b>	761,9
<b>Cota produsului în bugetul alimentar anual al gospodăriilor casnice, %</b>	2,9
<b>Stoc la moment, milioane bucăți (valabilitatea scurtă - 5-7 zile)</b>	10
<b>Modificarea prețului față de anul precedent (aprilie 2022/2021), %</b>	+53,5
<b>Evoluția posibilă a situației pentru 2022/2023:</b>	
Nu sunt așteptate schimbări majore.	

Identificarea problemelor	
<b>Disponibilitate</b>	Producția locală asigură necesarul pentru consumul local.
<b>Accesibilitate</b>	Prețul a crescut considerabil peste rata inflației.
<b>Stabilitate</b>	Cea mai mare parte din consum este asigurată de gospodăriile casnice și producători neînregistrați. Aceasta prezintă risc de volatilitate a ofertei și poate afecta disponibilitatea și accesibilitatea. Cu toate acestea, acest nivel este caracterizat de preferințele consumatorilor, cei din zona rurală practic auto-îndestulându-se cu astfel de produse

### 3.14. PEȘTE ȘI PRODUSE DIN PEȘTE

(situația la mijlocul lunii iunie 2022)

Pește (date a.2021)	
Nivelul de autoaprovizionare, %	93,1
Nivelul de autoaprovizionare, % (în raport cu norma recomandată)	39,4
Consum, mii tone	13,85
- Populație/Industrie	13,85
Export, mii tone	0
Surse, mii tone	13,85
- Producție autohtonă la unități înregistrate	12,9
- Producție gospodării casnice (unități neînregistrate)	-
- Import	0,95
Cantitatea maximă anuală produsă (anul 2021), mii tone	12,9
Cota produsului în bugetul alimentar anual al gospodăriilor casnice, %	7,3
Stoc la moment, mii tone (valabilitatea scurtă - 2-3 zile)	N/A
Modificarea prețului față de anul precedent (aprilie 2022/2021), %	+22,7
<b>Evoluția posibilă a situației pentru 2022/2023:</b>	
a) În prezent, sunt implicate în producția de pește din ape dulci peste 400 ferme piscicole, care produc material de populat și pește de consum.	
b) Prognoza producției autohtonă de pește pentru anul 2022, reieșind din compararea producerii între anii 2019 – 2021, ar fi în valoare de cca. 13,5 mii tone de pește.	
c) În condițiile de creștere a peștelui de consum pe suprafața bazinelor acvatice curente – 17500 hectare, utilizând materialul de populat, obținut de la 1375 reproducători (femele) producția piscicolă autohtonă prognozată va constitui către anul 2026 – 13752 tone cu tendința de creștere a consumului per persoana până la 17,5 kg. Pentru mărirea cantităților de pește produs este necesar de a fi reintroduse și corpurile de apă folosite doar pentru irigare. În condițiile lărgirii suprafețelor ale bazinelor acvatice destinate pentru cultivarea peștelui de consum până la 29420 hectare, utilizând materialul de populat, obținut de la 2500 reproducători (femele) producția piscicolă autohtonă prognozată va constitui către anul 2026 – 25000 tone cu dinamica de mărire a consumului per persoana până la 20,2 kg.	
d) Conform datelor statistice aproximativ 2/3 din consumul de pește din Republica Moldova este importat. Importul de pe piața tradițională (Ucraina) la momentul actual și în perspectivă este un factor de risc sporit, datorată perturbării lanțurilor logistice și costului majorat (sporirea de circa 2,5-3 ori a prețului de import).	

Identificarea problemelor	
<b>Disponibilitate</b>	Nivelul actual de acoperire a consumului cu pește este aproape suficient, cu acoperire de cca. 93% din producția autohtonă.
<b>Accesibilitate</b>	Accesibilitatea ține de prețul produsului, care a crescut la un nivel sub cel al inflației.
<b>Stabilitate</b>	În contextul riscului de secetă, producția ar putea scădea.

**PLANUL DE ACȚIUNI**  
**pentru implementarea Strategiei securității alimentare a Republicii Moldova pentru anii 2023-2030**

Nr. Crt.	Obiective specifice/ Acțiuni	Indicatori de monitorizare	Costuri de implementare		Termen de realizare	Instituția responsabilă
			Total	Sursa de finanțare		
<b>1.</b>	<b>OS1. Îmbunătățirea guvernancei domeniului securității alimentare în vederea prevenirii și gestionării mai eficiente a potențialelor crize de insecuritate alimentară</b>					
1.1.	Elaborarea sistemului de colectare a datelor privind stocurile produselor strategice pentru securitatea alimentară	Sistem funcțional	În limita bugetului disponibil	Bugetul de Stat	septembrie 2022-august 2023	ME, MAIA, BNS, SFS, Agenția E-Guvernare
1.2.	Elaborarea sistemului de informații privind piața agricolă (stocurilor de produse strategice, prețurilor la acestea pe piața locală, situației pe piețele internaționale, prognozele regionale/internaționale și cotațiile bursiere; evaluarea stării semănăturilor de culturi cerealiere și a altor culturi de primă necesitate) cu producerea regulată de rapoarte (lunar/trimestrial)	Sistem de informații elaborat	În limita bugetului disponibil	Partenerii de dezvoltare	decembrie 2022	MAIA, Agenția E-Guvernare
1.3.	Pilotarea sistemului de monitorizare a suprafețelor însămânțate în baza datelor colectate prin sateliți	Sistem de monitorizare pilotat	În limita bugetului disponibil	Partenerii de dezvoltare	decembrie 2023	MAIA, ANSA, BNS, SFS, CTIF
1.4.	Crearea Registrului exploatațiilor agricole, cu elaborarea studiului de fezabilitate aferent structurii, scopului și obiectivelor lui	Registru creat și funcțional	100 mil lei	Bugetul de Stat / Partenerii de Dezvoltare	2023-2030	MAIA
1.5.	Crearea unui Comitet (sau grup) de lucru interministerial pentru securitatea alimentară, nutrițională și accesibilitatea prețurilor alimentelor cu convocarea trimestrială aferentă analizei securității alimentare	Grup de lucru (Comitet) funcțional	Non aplicabil	Bugetul de Stat	august 2022	MAIA

Nr. Crt.	Obiective specifice/ Acțiuni	Indicatori de monitorizare	Costuri de implementare		Termen de realizare	Instituția responsabilă
			Total	Sursa de finanțare		
1.6.	Aprobarea modelului analizei de impact ce urmează a fi efectuată pentru orice recomandare de măsură de politică comercială (suspendarea temporară a exporturilor; creșterea sau reducerea cotelor și taxelor de import etc.)	Model de analiză aprobat	Non aplicabil	Bugetul de Stat	noiembrie 2022	MAIA
1.7.	Elaborarea și aprobarea unui proiect de lege privind modificarea unor acte normative în scopul fortificării securității alimentare a statului	Proiect de lege aprobat de Guvern și transmis Parlamentului	Non aplicabil	Bugetul de Stat	decembrie 2022	MAIA, ME
1.8.	Egalarea cotelor TVA la toate sectoarele de producere și procesare agricolă, utilizând cota redusă aplicată la produsele agricole	Proiect de lege aprobat de Guvern și transmis Parlamentului	Non aplicabil	Bugetul de Stat	noiembrie 2022	MF, MAIA
1.9.	Promovarea în regim de urgență a proiectului de modificare a legislației, în scopul acordării Guvernului unui instrument suplimentar inclusiv în domeniul securității alimentare (prin introducerea normelor cu privire la ”întreprinderea cu statut de monopol fiscal”)	Proiect de lege aprobat de Guvern și transmis Parlamentului	Non aplicabil	Bugetul de Stat	septembrie 2022	ME, MF
1.10.	Evaluarea politicii privind rezervele de stat din prisma bunelor practici internaționale și actualizarea listei produselor și nivelurilor minime a rezervei de stat	Rezerve majorate și diversificate	Non aplicabil	Bugetul de Stat	noiembrie 2022	MAI, ARM
1.11.	Identificarea unor mecanisme de asigurare a rezervelor de stat de produse alimentare strategice prin antrenarea agenților economici în procesul de stocare/depozitare a rezervelor pentru o anumită perioadă, inclusiv prin achiziționarea de servicii de stocare a acestor produse (grâu, carne, lapte praf, ulei etc.)	Mecanismul identificat	În limita bugetului disponibil	Bugetul de Stat	septembrie 2022	MAIA, MF, ARM

Nr. Crt.	Obiective specifice/ Acțiuni	Indicatori de monitorizare	Costuri de implementare		Termen de realizare	Instituția responsabilă
			Total	Sursa de finanțare		
1.12.	Formarea / completarea stocurilor publice de fertilizanți, combustibil, semințe și furaje, inclusiv prin solicitarea suportului respectiv din partea partenerilor de dezvoltare	Stocurile formate Suportul identificat	100 mil lei	Partenerii de dezvoltare	octombrie 2022	MAIA. ME
<b>2.</b>	<b>OS2. Facilitarea comerțului internațional cu produse agroalimentare și mijloace de producere necesare sectorului agricol</b>					
2.1.	Fluidizarea traficului transfrontalier de mărfuri (new BCPs, data exchange, digital information channels, acord transport MD-UE etc.)	Măsurile realizate	În limita bugetului disponibil	Bugetul de Stat	2023-2030	MAIA, ME, MAI
2.2.	Dezvoltarea infrastructurii de logistică, inclusiv pentru tranzitul produselor agroalimentare din Ucraina (căile ferate, portul Giurgiulești)	Unități logistice funcționale	În limita bugetului disponibil	Bugetul de Stat	2023-2030	MAIA, ME
2.3.	Formarea unui Grup de lucru pentru elaborarea unor măsuri explicite privind creșterea capacității portului Giurgiulești, axate pe extinderea și pe susținerea dezvoltării acestui centru logistic regional	GL creat Măsuri elaborate	În limita bugetului disponibil	Bugetul de Stat / Partenerii de dezvoltare	septembrie 2022	ME, MAIA, MIDR
2.4.	Stimularea dezvoltării infrastructurii logistice de comerț transfrontalier cu cereale, prin crearea unităților de manipulare, stocare și acces la linii de cale ferată de tip UE (cheiuri temporare, porturi navale)	Sursa de finanțare identificată	250 mil lei	Bugetul de Stat / Partenerii de dezvoltare	decembrie 2022	MF, MAIA, ME, MIDR
2.5.	Asigurarea eliminării necesității omologării obligatorii a fertilizanților minerali pentru care sunt elaborate reglementări tehnice (după modelul UE)	Proiect de lege aprobat de Guvern și transmis Parlamentului	Nu sunt necesare alocări bugetare	Bugetul de Stat	august 2023	MAIA
2.6.	Asigurarea eliminării criteriilor specifice pentru omologarea produselor de protecție biologică (de tipul feromoni), ținând cont de riscul redus la utilizarea lor (după modelul UE)	Proiect de lege aprobat de Guvern și	Nu sunt necesare	Bugetul de Stat	decembrie 2022	MAIA

Nr. Crt.	Obiective specifice/ Acțiuni	Indicatori de monitorizare	Costuri de implementare		Termen de realizare	Instituția responsabilă
			Total	Sursa de finanțare		
		transmis Parlamentului	alocări bugetare			
2.7.	Facilitarea stabilirii relațiilor de colaborare între importatorii din Republica Moldova cu exportatorii din țări alternative pentru mijloace de producere (în special fertilizanți) și produse agroalimentare la care țara nu este autosuficientă	Partenerii comerciali identificați	În limita bugetului disponibil	Bugetul de Stat	decembrie 2022	MAIA, ME, MAEIE, CCI
2.8.	Facilitarea accesului merelor și altor produse agroalimentare moldovenești pe piețe de export noi prin efectuarea procedurilor bilaterale de recunoaștere a regimurilor fitosanitare (India, China)	Exporturi lansate	În limita bugetului disponibil	Bugetul de Stat	decembrie 2022	MAIA, ME, MAEIE
2.9.	Facilitarea accesului merelor și altor produse agroalimentare moldovenești pe piețe de export noi prin încheierea acordurilor de liber schimb și/sau facilitare a comerțului la condiții avantajoase (Egipt, EFTA)	Exporturi lansate	În limita bugetului disponibil	Bugetul de Stat	2023-2030	MAIA, ME, MAEIE
<b>3.</b>	<b>OS3. Dezvoltarea unei piețe locale eficiente și sigure</b>					
3.1.	Evaluarea infrastructurii de piață existente pentru produsele agroalimentare și actualizarea HG 741/2010 cu privire la aprobarea Strategiei de dezvoltare a infrastructurii de piață pentru produsele agroalimentare	Proiect de Hotărâre de Guvern aprobat	În limita bugetului disponibil	Bugetul de Stat	2023-2030	MAIA
3.2.	Promovarea organizării târgurilor agricole pentru conexiunea directă a consumatorilor și producătorilor agricoli	Numărul de târguri organizate	În limita bugetului disponibil	Bugetul de Stat	2023-2030	MAIA, ME, ANSA, APL
3.3.	Dezvoltarea și monitorizarea piețelor și punctelor de comercializare a produselor agricole, pentru asigurarea accesului la acestea în special a producătorilor, cu participarea minimă și doar la necesitate a intermediarilor	Soluție funcțională	În limita bugetului disponibil	Bugetul de Stat / FNDAMR	ianuarie 2022	MAIA, ME, ANSA, APL
3.4.	Promovarea completărilor la Legea nr. 231/2010 cu privire la comerțul interior în vederea combaterii practicilor comerciale neloiale în cadrul lanțului de aprovizionare agricol și alimentară	Proiect de lege aprobat de Guvern și transmis Parlamentului	În limita bugetului disponibil	Bugetul de Stat	decembrie 2023	ME

Nr. Crt.	Obiective specifice/ Acțiuni	Indicatori de monitorizare	Costuri de implementare		Termen de realizare	Instituția responsabilă
			Total	Sursa de finanțare		
3.5.	Simplificarea procedurii de autorizare sanitar-veterinară și fitosanitar a producătorilor și operatorilor alimentari micro- mici și medii, ținând cont de riscul redus a activităților lor (Legea 221/2007 privind activitatea sanitară veterinară)	Proiect de lege aprobat de Guvern și transmis Parlamentului	În limita bugetului disponibil	Bugetul de Stat	decembrie 2023	MAIA, ANSA
3.6.	Elaborarea ghidurilor naționale de bune practici în domeniul siguranței alimentare pentru domeniile în care activează mulți producători și operatori alimentari de scară mică	Ghiduri elaborate	500 mil lei	Partenerii de dezvoltare	2023-2030	ANSA
3.7.	Organizarea unei campanii de instruire a producătorilor și operatori alimentari de scară mică în domeniul siguranței alimentare	Campanie de instruire organizată	1,0 mil lei	Partenerii de dezvoltare	2023-2030	MAIA, ANSA
3.8.	Crearea de regimuri fiscale specifice pentru producătorii și operatorii alimentari de scară mică (patentă, persoană fizică autorizată)	Proiect de lege aprobat de Guvern și transmis Parlamentului	În limita bugetului disponibil	Bugetul de Stat	decembrie 2023	MAIA, MF, SFS, CTIF
3.9.	Consolidarea capacităților Consiliului Concurenței și altor structuri specializate pentru monitorizarea companiilor cu putere de piață pentru a preveni abuzurile și aranjamentele necompetitive	Soluție funcțională	În limita bugetului disponibil	Bugetul de Stat	decembrie 2022	Consiliul Concurenței, SFS
3.10.	Organizarea ședințelor regulate a Consiliul Concurenței cu Ministerul Agriculturii și Industriei Alimentare și organizațiile producătorilor pentru identificarea potențialelor situații de încălcare a normelor concurențiale pe piața mijloacelor de producere și produselor agroalimentare	Număr de ședințe organizate	În limita bugetului disponibil	Bugetul de Stat	2023-2030	MAIA, Consiliul Concurenței
<b>4.</b>	<b>OS4. Creșterea producerii și productivității în sectorul agroalimentar</b>					
4.1.	Elaborarea unei derogări excepționale și temporare pentru a permite producția pe pârloage a oricăror culturi în scopuri alimentare sau furajere.	Soluție funcțională	În limita bugetului disponibil	Bugetul de Stat	octombrie 2022	MAIA, ANSA
4.2.	Valorificarea pârloagelor – terenurilor nelucrate	Soluție funcțională	90 mil lei	Bugetul de Stat /	2023-2030	MAIA, AIPA

Nr. Crt.	Obiective specifice/ Acțiuni	Indicatori de monitorizare	Costuri de implementare		Termen de realizare	Instituția responsabilă
			Total	Sursa de finanțare		
				FNDAMR, Parteneri de dezvoltare		
4.3.	Stimularea creșterii produselor cerealiere, în anticiparea deficitului pe plan mondial, prin introducerea mecanismelor legale de atribuire de către APL a cotelor de terenuri neutilizate întreprinderilor agricole, stabilind valoarea compensației proprietarilor pentru utilizarea terenului	Soluție funcțională	În limita bugetului disponibil	Bugetul de Stat	decembrie 2022	MAIA, APL
4.4.	Aprobarea Programului de dezvoltare a serviciilor de extensiune și consultanță agricolă	Program aprobat	În limita bugetului disponibil	Bugetul de Stat	decembrie 2022	MAIA
4.5.	Integrarea serviciilor de extensiune și consultanță agricolă în spectrul de servicii furnizate de instituțiile de învățământ din sectorul agricol	Număr sporit de beneficiari de servicii de extensiune	9,0 mil lei	Bugetul de Stat	ianuarie - decembrie 2023-2030	MAIA
4.6.	Elaborarea unui studiu la scară națională a capacităților de păstrare și procesare (elevatoare, unități frigorifice și de procesare) a cerealelor, legumelor, fructelor, produselor lactate și din carne	Studiu național cu recomandări elaborat	2,0 mil lei	Parteneri de dezvoltare	septembrie - decembrie 2022	MAIA, ANSA
4.7.	Îmbunătățirea prognozelor meteorologice și agrometeorologice și de dezvoltare boli/dăunători, inclusiv la scară microregională, prin crearea unui parteneriat între Serviciul Hidrometeorologic de Stat, ANSA și rețeaua de stații meteo a producătorilor agricoli	Parteneriat funcțional	În limita bugetului disponibil	Bugetul de Stat	decembrie 2023	MAIA, MM, ANSA
4.8.	Facilitarea accesului la apă în scop de irigare din resursele acvatice de suprafață și subterane pentru sectorul agricol de valoare înaltă	Numărul autorizațiilor de mediu pentru folosința specială a apei eliberate	În limita bugetului disponibil	Bugetul de Stat	decembrie 2022	AM, MM, AGRM, Apele Moldovei



Nr. Crt.	Obiective specifice/ Acțiuni	Indicatori de monitorizare	Costuri de implementare		Termen de realizare	Instituția responsabilă
			Total	Sursa de finanțare		
<b>5.</b>	<b>OS5. Dezvoltarea mecanismelor de reducere a riscurilor de insecuritate alimentară pentru grupurile vulnerabile</b>					
5.1.	Elaborarea Programului „Un fruct pe zi” și a programelor similare pentru alte categorii de beneficiari	Program aprobat	În limita bugetului disponibil	Bugetul de Stat	anual; septembrie - decembrie	MEC, MAIA, MS, MMPS
5.2.	Implementarea Programului „Un fruct pe zi” în grădinițe, școli și licee, cu un potențial de livrare anuală de cca. 13 000 tone	Program implementat	200 mil lei	Bugetul de Stat	septembrie 2022 – decembrie 2030	MEC, MAIA, MS, MMPS
5.3.	Actualizarea cadrului normativ referitor la normele medii anuale ale consumului de produse alimentare și modului de calculare a mărimii minimului de existență	Hotărâre de Guvern aprobată	În limita bugetului disponibil	Bugetul de Stat	decembrie 2022	ME, MS, MM, ANSP, BNS
5.4.	Elaborarea unui mecanism de evaluare și analiză a securității alimentare și nutriției grupurilor vulnerabile în perioada de criză și de ajustare a măsurilor de intervenție și suport	Mecanism de evaluare elaborat  Măsuri de intervenție elaborate și implementate	În limita bugetului disponibil	Bugetul Național de Asigurări Sociale	2023-2030	MMPS, MS
5.5.	Elaborarea Programului național în domeniul alimentației și nutriției	Program elaborat și aprobat	În limita bugetului disponibil	Bugetul de Stat	2023-2030	MS, MMPS, MAIA
5.6.	Promovarea aprobării Legii privind prevenirea pierderii și risipei de alimente pe întregul lanț agroalimentar (începând cu producția, procesarea, depozitarea, distribuția și comercializarea alimentelor, inclusiv în sectorul de industrie hotelieră și al serviciilor alimentare), inclusiv pentru încurajarea dezvoltării băncilor de alimente și dezvoltarea cadrului normativ secundar	Proiect de lege aprobat de Guvern și transmis Parlamentului	În limita bugetului disponibil	Bugetul de Stat	octombrie 2022	MAIA, ME

Nr. Crt.	Obiective specifice/ Acțiuni	Indicatori de monitorizare	Costuri de implementare		Termen de realizare	Instituția responsabilă
			Total	Sursa de finanțare		
5.7.	Substituirea importurilor de semințe și material săditor pentru sectorul vegetal prin investiții în dezvoltarea producerii interne de material semincer acomodat și rezistent la reziliența climatică	Subvenții alocate	971 mil lei	Bugetul de Stat / FNDAMR, Partenerii de dezvoltare	2023-2030	MF, MAIA, AIPA
5.8.	Alocarea plăților directe producătorilor de sfeclă de zahăr într-un cuantum de cca. 10 mii lei la ha, reieșind din nivelul de suport în acest sens oferit de alte țări din regiune	Subvenții alocate	300 mil lei	Bugetul de Stat / FNDAMR	2023-2030	MF, MAIA, AIPA
5.9.	Sporirea ponderii culturilor leguminoase pentru boabe în asolamente pînă la 10%	Subvenții alocate	200 mil lei	Bugetul de Stat / FNDAMR/ Partenerii de dezvoltare	2023-2030	MAIA, AIPA
5.10.	Facilitarea accesului la credite, prin garantarea creditelor și subvenționare parțială a dobânzii	Soluție funcțională și Subvenții alocate	200 mil lei	Bugetul de Stat / FNDAMR	2022	MF, ODIMM
5.11.	Stimularea investițiilor în activități de producere și procesare a grâului și porumbului alimentar, procesare a cerealelor și substituirea importurilor de făină de grâu, porumb, mei, sorg	3 proiecte pilot implementate (regiunea Nord, Centru și Sud)	117 mil lei	Bugetul de Stat / FNDAMR	2023-2030	MF, MAIA, ME
5.12.	Majorarea subvențiilor pentru crearea infrastructurii de condiționare și depozitare a grâului și porumbului	Soluție funcțională și Subvenții alocate	100 mil lei	Bugetul de Stat / FNDAMR / Partenerii de dezvoltare	2022	MF, MAIA, AIPA

Nr. Crt.	Obiective specifice/ Acțiuni	Indicatori de monitorizare	Costuri de implementare		Termen de realizare	Instituția responsabilă
			Total	Sursa de finanțare		
5.13.	Stimularea creării unităților logistice pentru legume și fructe în vederea acordării serviciilor de stocare/depozitare, sortare, spălare, ambalare și livrare către distribuitori/comercianți	3 proiecte pilot implementate (regiunea Nord, Centru și Sud)	180 mil lei	Bugetul de Stat / FNDAMR	2023-2030	MAIA, MIDR, ME
5.14.	Stimularea investițiilor în sectorul producției de lactate în scopul acoperirii deficitului de lapte creat de întreruperea importului	Subvenții alocate	1 600 mil lei	Bugetul de Stat / FNDAMR / Partenerii de dezvoltare	2023-2030	MF, MAIA, ME, ODIMM
5.15.	Facilitarea accesului la finanțare pentru dezvoltarea infrastructurii de abatorizare conforme standardelor UE	Subvenții alocate	210 mil lei	Bugetul de Stat / FNDAMR / Partenerii de dezvoltare	2023-2030	MAIA
5.16.	Dezvoltarea sistemului agricol conservativ de lucrare a solului	Dotarea entităților agricole cu semănători no-till	280 mil lei	FNDAMR/ Partenerii de dezvoltare	2023-2030	MAIA, AIPA

**PROGRAME INVESTIȚIONALE**  
**pentru implementarea Strategia securității alimentare pentru anii 2023-2030**

Nr.	Domeniul de intervenție / acțiune	Indicator de rezultat	Autorități și instituții responsabile	Impactul acțiunii
1.	Edificarea unităților de depozitare, uscare, condiționare și procesare a culturilor cerealiere și leguminoaselor pentru boabe	33 de Unități regionale de Depozitare, Uscare, Condiționare și Procesare cu capacitatea totală de cca. 1,32 mil. tone.  Substituirea a 20-30 mii tone de făină import.	Guvernul RM, MAIA  AIPA, instituții publice, entități private	Scopul este de a întregi lanțul valoric și a obține produse cu valoare adăugată, în contextul diversificării piețelor și reducerii dependenței exporturilor de fructe autohtone pe piața Federației Ruse, inclusiv crearea spațiilor noi de depozitare, uscare, condiționare și procesare a cerealelor, în contextul asigurării necondiționate a securității alimentare a țării și sporirii exporturilor către țările UE, în contextul conflictului militar din Ucraina și reducerii exporturilor din această destinație
2.	Intensificarea dezvoltării sectorului de creștere și procesare pentru hrișcă	Entitate de procesare a hriștei cu capacitatea de cca. 5 mii tone.  Sporirea suprafețelor cultivate de hrișcă de la 200 ha până la 2500 ha.	MAIA  AIPA, instituții publice, entități private	Stimularea investițiilor pentru dezvoltarea sectorului de cultivare a hriștei și a infrastructurii post recoltare și procesare primară
3.	Substituirea importurilor de semințe și material săditor	Asigurarea cu semințe autohtone: - la 70% de culturi cerealiere de I grupă;	MAIA, AIPA, ANSA, Instituții de Cercetări Științifice,	Facilitarea dezvoltării sectorului agricol specializat în producerea materialului semincer și săditor acomodat și rezistent la

Nr.	Domeniul de intervenție / acțiune	Indicator de rezultat	Autorități și instituții responsabile	Impactul acțiunii
	pentru sectorul vegetal prin investiții în dezvoltarea producerii interne de material semincer acomodat și rezistent la reziliența climatică	- la 50% de soiuri și hibrizi de culturi cerealiere gr. II și tehnice; - 50% material săditor horticol;	cca. 700 Producători multiplicatori de material semincer și săditor	condițiile climatice. Substituirea a cel puțin 50% din materialul semincer și săditor de import.
4.	Sporirea eficienței de utilizare a inputurilor la substituirea îngrășămintelor anorganice prin valorificarea deșeurilor animale	Edificarea a 220 de bazine impermeabile - fose septice și 6 unități pentru realizarea infrastructurii de captare – procesare a biogazului cu utilizarea digestatului	MAIA AIPA	Diminuarea dependenței față de fertilizanții anorganici, prin propunerea pentru întreg sectorul agricol, dar și cel energetic de aprovizionarea parțială ale producătorilor agricoli prin dezvoltarea, consolidarea capacităților de producere și utilizare ale îngrășămintelor organice cu sechestrarea biogazului pentru consumul propriu.
5.	Revitalizarea sectorului de lapte și carne în Republica Moldova prin fondarea fermelor familiale	50 ferme noi de producere a laptelui, 25 ferme de creștere a bovinelor din rase specializate pentru producția de carne, 100 ferme de creștere a ovinelor pentru lapte, 50 de ferme de creștere a ovinelor specializate pentru carne, 120 ferme de creștere a caprelor fondate.	MAIA AIPA	Susținerea gospodăriilor medii, mici și micro de fermieri și asigurarea securității alimentare.
6.	Facilitarea accesului la finanțare pentru dezvoltarea infrastructurii de	Facilitarea accesului la finanțare la condiții avantajoase și pe termen lung pentru infrastructură de abatorizare pentru 3	MAIA	Crearea capacităților adiționale de abatorizare, conforme cerințelor UE.

Nr.	Domeniul de intervenție / acțiune	Indicator de rezultat	Autorități și instituții responsabile	Impactul acțiunii
	abatorizare conforme standardelor UE	abatoare cu capacitatea de peste 17 milioane pui anual.		
7.	Construcția structurilor de reținere/acumulare a apelor de viitură pentru irigare – studiu de fezabilitate, explorări geologice, proiectare și construcția capacităților de stocare a apelor în valul râurilor Nistru și Prut	Studiu de fezabilitate la nivel național, cu efectuarea explorărilor geologice și proiectării construcțiilor și structurilor de reținere/acumulare a apelor de viitură pentru irigare efectuat.	MAIA	Identificarea unor noi soluții de folosire complexă a cursurilor de apă, prin elaborarea unui studiu, obiect al căruia ar fi utilizarea concomitentă a cursurilor de apă și amenajărilor în mai multe scopuri economice, inclusiv pentru stocarea surplusurilor de apă în timpul viiturilor (în special primăvara)
8.	Crearea bazinelor de acumulare a apei din precipitații și reabilitarea a 10 Sisteme Centrale de Irigare	30 bazine de acumulare a apei din precipitații construite, 10 sisteme centrale de irigare reabilite	MAIA	Îmbunătățirea accesului producătorilor agricoli la resursele de apă pentru irigare prin construcția rezervoarelor de acumulare și stocare a apele pluviale și de viitură, cuplată cu administrarea inteligentă în materie de climă a resurselor de apă la nivel de exploatare agricolă, va contribui la securizarea alimentară și balanța comercială a țării în condițiile unei clime variabile.

Denumirea acțiunii:	<b>Unități de depozitare, uscare, condiționare și procesare a culturilor cerealiere și leguminoaselor pentru boabe</b>
Responsabil:	MAIA, AIPA, ANSA
<b>PROBLEMA</b>	
Sectoarele țintite:	Stimularea investițiilor pentru dezvoltarea infrastructurii post recoltare și procesare și dezvoltarea sectorului de cultivare a hriștei
Problemele țintite:	Strategie de stat pentru procesarea cerealelor/culturilor tehnice focusat pe proiectele de fortificare a făinii de grâu (substituirea importului de făină - cu capacitate de cca 20-30 mii tone), producerea de amidon și a melasei (porumb, șa), producerea aminoacizilor (triptofan, șa) (pentru asigurarea și dezvoltarea industriei alimentare).
<b>INTERVENȚIA</b>	
Sumarul intervenției propuse	Identificarea surselor financiare adiționale ce urmează a fi alocate în suplinirea Fondului Național de Dezvoltare a Agriculturii și Mediului Rural (FNDAMR - model analogic Strategia European pentru Agricultură și Dezvoltare Rurală pentru țările din vecinătatea Uniunii Europene (ENPARD), pentru dezvoltarea infrastructurii post-recoltare și procesare a producției agricole (HG nr. 455/2017, Măsura 2. Investiții în prelucrarea și comercializarea produselor agricole, Submăsura 1.6. Stimularea investițiilor pentru dezvoltarea infrastructurii post recoltare și procesare)
Mecanismul de implementare	Ceare la nivel de unități teritorial administrative de 32 raioane și Unității Teritoriale Autonome Găgăuzia a 33 Unități de Depozitare, Uscare, Condiționare și Procesare a culturilor cerealiere și leguminoaselor pentru boabe (UDUCP pentru grâu, orz, porumb, sorg, floarea soarelui, mazăre, soia, fasole) cu capacități totale de cca. 1,32 mil. tone și de fortificare a 1 entități de procesare a hriștei cu capacitatea anuală de cca. 5 mii tone. Unitățile de Depozitare, Uscare, Condiționare și Procesare (CDUCP) a culturilor cerealiere și leguminoaselor pentru boabe sunt propuse de a fi înființate sub formă de parteneriate publice – private, cu capital statutar al Administrațiilor Publice Locale (raionale, care vor pune la dispoziție terenul pentru amplasare), contribuția FNDAMR de 50% în construcție și dotare și 50% din contribuțiile entităților economice organizate sub formă de Cooperativă de Întreprinzător.
<b>COSTURILE</b>	
Proiecte investiționale	Fondarea a 33 UDUCP dotate cu echipamente de uscare – condiționare (capacități de minim 50 t/oră sau 800 tone în 24 ore, investiție per 1 echipament de uscare – condiționare de cca. 40 mii euro), silozurile metalice verticale de depozitare constituite din elemente prefabricate (capacități de 40 mii tone, la preț de minim 1000 lei / tona sau cca. 38,9 mil de lei, per unitate) și unități de producerea a făinii, diferitor ingrediente din produse cerealiere și de furaje (capacitate de procesare 50 kg/oră, sau 8 tone în 24 ore, investiție per 1 echipament de cca. 194,3 mii de lei). Costul investiției per o UDUCP. ar fi de cca. 39,8 mil de lei, din care 50% ar fi contribuția statului prin FNDAMR.
Costuri bugetare	Costul total al investiției solicitat din fonduri externe pentru edificarea a 33 de Unități de Depozitare, Uscare, Condiționare și Procesare ar fi de cca. 777,1 mil lei (33 x 48,6 mil lei / 50%). Costul unei entități de procesare a hriștei cu capacitatea anuală de cca. 5 mii tone (1000 kg/oră sau 16 tone în 24 ore, investiție per 1 echipament de cca. 1 165 mii lei).
Costuri de administrare:	În limita cheltuielilor curente.

Denumirea acțiunii: **Substituirea importurilor de semințe și material săditor pentru sectorul vegetal prin investiții în dezvoltarea producerii interne de material semincer acomodat și rezistent la reziliența climatică**

Responsabil: MAIA, AIPA, ANSA

### **PROBLEMA**

Sectoarele țintite: Agricultură: producători agricoli de semințe și material semincer, pepiniere pomicele / viticole

Problemele țintite: Agricultură autohtonă tradițional își asigură o parte considerabilă din necesarul de semințe și material săditor cu propriile puteri și o parte expertă în țările din regiune. În prezent se constată o stagnare în ramura de producere a materialului semincer și săditor, care necesită investiții pentru crearea și modernizarea infrastructurii necesare pentru producerea internă a unei părți a necesarului în semințe și material săditor și export.

### **INTERVENȚIA**

Sumarul intervenției propuse: Facilitarea dezvoltării sectorului agricol specializat în producerea materialului semincer și săditor acomodat și rezistent la condițiile climatice

Mecanismul de implementare: Regulamentul de utilizare a FNSAMR urmează să fie completat cu prevederi care să permită finanțarea în avans a proiectelor investiționale în crearea, modernizarea și dezvoltarea afacerilor orientate la producerea și procesarea materialului semincer și săditor horticol. Această linie de finanțare dedicată sectorului semincer/săditor va favoriza dezvoltarea și substituirea importului masiv de semințe și material săditor, va reduce costurile pentru semințe, va crea afaceri cu o valoare adăugată, sporirea rezilienței culturilor agricole la climă și facilitând sporirea competitivității sectorului agroalimentar.

Un rol important pentru facilitarea dezvoltării interne a materialului semincer îl are știința și cercetarea, unde sunt necesare de facilitat proiecte naționale de cercetare și transfer tehnologic în domeniul selecției, geneticii și dezvoltării sectorului semincer autohton. Sunt preferate abordările complexe, care includ componenta cercetare și inovare.

### **COSTURILE**

Proiecte investiționale: Acțiunea presupune proiecte investiționale pentru crearea a pepiniereiilor de colecție pentru altoi și port-altoi, dezvoltarea gospodăriilor semincere și infrastructurii de procesare a materialului semincer în sumă de 971,3 mil de lei pentru perioada anilor 2022-2025.

Costuri bugetare: Nu presupune transferuri bugetare

Costuri de administrare: În limita cheltuielilor curente



Denumirea acțiunii: **Sporirea eficienței de utilizare a inputurilor la substituirea îngrășămintelor anorganice prin valorificarea dejecțiilor animaliere**

Responsabil: MAIA, AIPA, ANSA

### **PROBLEMA**

Sectoarele țintite: Agricultură: producători agricoli crescători de animale  
 Problemele țintite: Intervenții care ar diminua dependența față de fertilizanții anorganici, prin propunerea pentru întreg sectorul agricol, dar și cel energetic de aprovizionarea parțială ale producătorilor agricoli prin dezvoltarea, consolidarea capacităților de producere și utilizare ale îngrășămintelor organice cu sechestrarea biogazului pentru consumul propriu.

### **INTERVENȚIA**

Sumarul intervenției propuse Dezvoltarea infrastructurii pentru colectarea, depozitarea și prelucrarea dejecțiilor animaliere ce ar facilita utilizarea în calitate de îngrășământ organic.

Mecanismul de implementare Construcția platformelor de acumulare a dejecțiilor organice de la animalele agricole în scopul păstrării lor pentru perioada de fermentare cu utilizarea ulterioară în calitate de îngrășămintă organică. Prin intermediul submăsurii 1.4 de subvenționare se va facilita construcția platformelor pentru depozitarea dejecțiilor și facilitarea lor. Completarea submăsurii 1.4 cu prevederi care ar subvenționa construcția și amenajarea foselor septice în vederea depozitării dejecțiilor animaliere lichide.

### **COSTURILE**

Proiecte investiționale Întru întreținerea dezvoltării sectorului zootehnic, aplicând condițiile de mediu, se propune înființarea pentru următoarele 48 de luni, prin proiectele de grant, a cca 220 de bazine impermeabile de colectare intermediară a dejecțiilor lichide (fose septice) cu capacitatea totală de până la 36 m<sup>3</sup> din beton pentru ferme (echivalentul a cca 20 vaci furajate). Pentru fermele mari (generatoare de dejecții echivalente a numărului de circa 500 bovine și mai mult), se propune dotarea prin proiecte de grant a cca 6 unități pentru realizarea infrastructurii de captare – procesare a biogazului cu utilizarea digestatului (în calitate de îngrășămintă organică) în scopul eficientizării energetice.

Costuri bugetare Costul total al investiției în 220 de bazine impermeabile – fosse septice și 6 unități pentru realizarea infrastructurii de captare – procesare a biogazului cu utilizarea digestatului ar fi de circa 560 mil lei.

Costuri de administrare: În limita cheltuielilor curente

Denumirea acțiunii: **Revitalizarea sectorului de lapte și carne în Republica Moldova prin fondarea de ferme familiale**

Responsabil: MAIA, AIPA, ANSA

### **PROBLEMA**

Sectoarele țintite: Agricultură: producători agricoli crescători de animale

Problemele țintite: Starea sectorului zootehnic continuă să fie determinată de situația în gospodăriile casnice ale populației, cărora le revine încă o cotă mare a producției animaliere (producția laptelui – 90 %, creșterea vitelor și păsărilor – 47 %). Principalele riscuri și probleme în dezvoltarea lanțurilor valorice de animale și păsări o constituie gospodăriile populației, care sunt vulnerabile la fluctuațiile și crizele pieței, în plus nu sunt asigurate pe deplin cu furaje (rații balansate), precum și au curențe la capitolul material genetic de prăsilă de performanță.

### **INTERVENȚIA**

Sumarul intervenției propuse: Susținerea fermelor de familie în dezvoltarea operațională și economică la producerea laptelui și a cărnii în scop comercial.

Mecanismul de implementare: Elaborarea conceptului categoriei economice – fermă de familie. Descrierea juridică și metodologică în scopul formării bazei legale de funcționare a acesteia mediul privat. Susținerea acestei categorii de entități prin programele de subvenționare în funcție de domeniul de activitate. Coordonarea inițierii procesului de dezvoltare a fermelor de familie cu APL. În acest context MAIA propune pentru susținerea gospodăriilor medii, mici și micro de fermieri și asigurarea securității alimentare, fondarea de:

- 50 ferme noi de producere a laptelui, cu un efectiv de câte 100 capete de vaci mulgătoare per exploatație (efectiv total 5000 capete), productivitatea medie fiind 8 mii kg/cap/lactație;
- 25 ferme de creștere a bovinelor din rase specializate pentru producția de carne, cu un efectiv de 200 capete de vaci reproducătoare per exploatație (efectiv total 5000 capete);
- 200 ferme de creștere a ovinelor pentru lapte, cu un efectiv de 500 capete per exploatație (efectiv total 10000 capete),
- 50 ferme de creștere a ovinelor pentru carne, cu un efectiv de 1000 capete per exploatație (efectiv total 50000 capete),
- 120 ferme de creștere a caprelor, cu un efectiv de 200 capete per exploatație (efectiv total 24000 capete).

### **COSTURILE**

Proiecte investiționale: În vederea valorificării potențialului de producere al gospodăriilor populației (fermelor de familie) va fi pilotarea creării, la nivel de localitate, a unor centre de colectare a producției animaliere, cu verificările de rigoare. Pe lângă serviciile de colectare a producției, centrele respective ar putea comercializa furaje balansate și de asemenea ar putea oferi consultanță cu privire la tehnologiile de creștere a animalelor, astfel încât să fie asigurată productivitatea maximă a gospodăriilor. Costul elaborării mecanismului de funcționare a unui asemenea model, precum și pilotarea acestei inițiative se estimează la cca 4 857 mii de lei.

Costuri bugetare: Nu presupune transferuri bugetare

Costuri de administrare: În limita cheltuielilor curente

Denumirea acțiunii: **Facilitarea accesului la finanțare în valoare de 204 milioane de lei pentru dezvoltarea infrastructurii de abatorizare conforme standardelor UE**

Responsabil: MAIA

### PROBLEMA

Sectoarele țintite: Agricultură: sectorul zootehnic și industria alimentară (producția de carne de pui și ouă)

Problemele țintite: Siguranța alimentară a Republicii Moldova este amenințată sub aspectul nivelului insuficient de auto-aprovizionare cu carne de pasăre. Din consumul anual de 70 mii tone de carne de pasăre, 45 de mii tone sunt produse local, iar 25 mii tone sunt importate din Ucraina și Belarus. Din cauza războiului aceste importuri riscă să nu se producă, însă există un potențial de substituire a importurilor prin producția autohtonă. Acest lucru ar putea fi realizat cu condiția dezvoltării capacităților și optimizării costurilor serviciilor prestate de abatoare. La moment există un singur abator care corespunde standardelor de calitate ale UE.

### INTERVENȚIA

Sumarul intervenției propuse Crearea capacităților adiționale de abatorizare, conforme cerințelor UE pentru o capacitate de peste 17 mil. capete de pui pe an, ceea ce permite acoperirea cantității de 25 mii tone de carne de pui pentru substituirea importului și crearea capacităților pentru export în UE. În acest sens este nevoie de creat cel puțin 3 abatoare, fiecare abator necesitând o investiție de circa 3,5 milioane euro.

Mecanismul de implementare Facilitarea accesului la finanțare la condiții avantajoase și pe termen lung pentru infrastructura de abatorizare pentru 3 abatoare cu capacitatea de peste 17 milioane pui anual

### COSTURILE

Proiecte investiționale Linie de creditare pentru finanțarea în condiții avantajoase a proiectelor investiționale în valoare de 204 mil de lei.

Costuri bugetare Nu presupune transferuri bugetare

Costuri de administrare: În limita cheltuielilor curente

Denumirea acțiunii: **Construcția structurilor de reținere/acumulare a apelor de viitură pentru irigare – studiu de fezabilitate, explorări geologice și proiectare**

Responsabil: MAIA, AIPA, MM

### **PROBLEMA**

Sectoarele țintite: Agricultură: sectoarele ramurii fitotehnice

Problemele țintite: Reținerea resurselor de apă din precipitații și a viiturilor (în special de primăvară), devine o prioritate pentru Republica Moldova, mai cu seamă în zonele centrale ale țării. Cu toate că, în virtutea diferitor considerente de ordin obiectiv, potențialul actual al sistemelor centralizate de irigare al țării a scăzut semnificativ în raport cu cele 144,6 mii ha irigabile în anii 2000, una din priorități ale politicii statului rămâne stimularea reabilitării sistemelor de irigare și desecare pentru atenuarea secetei pedologice a solului.

### **INTERVENȚIA**

Sumarul intervenției propuse Sporirea accesului producătorilor agricoli la apă pentru irigare.

Mecanismul de implementare Identificarea unor noi soluții de folosire complexă a cursurilor de apă, prin elaborarea unui studiu, obiect al căruia ar fi utilizarea concomitentă a cursurilor de apă și amenajărilor în mai multe scopuri economice, inclusiv pentru stocarea surplusurilor de apă în timpul viiturilor (în special primăvara).

### **COSTURILE**

Proiecte investiționale Inițierea unui studiu de fezabilitate la nivel național, cu efectuarea explorărilor geologice și proiectării construcțiilor și structurilor de reținere/acumulare a apelor de viitură pentru irigare care ar fi necesar de identificat. Lucrările de elaborare a studiului vor fi valorificate la suma de circa 20 mil de lei.

Costuri bugetare Nu presupune transferuri bugetare

Costuri de administrare: În limita cheltuielilor curente

Denumirea acțiunii: **Crearea bazinelor de acumulare a apei din precipitații și reabilitarea a 10 sisteme centrale de irigare**

Responsabil: MAIA, AIPA, MM

#### **PROBLEMA**

Sectoarele țintite: Agricultură: sectoarele ramurii fitotehnice  
 Problemele țintite: Amenințările schimbărilor climatice afectează resursele de apă din Republica Moldova, atât cantitativ cât și calitativ. Astfel, sunt necesare noi proceduri tehnologice de gospodărire a apelor, asigurarea cu recomandări practice pentru implementarea tehnologiilor avansate de irigare.

#### **INTERVENȚIA**

Sumarul intervenției propuse: Îmbunătățirea accesului producătorilor agricoli la resursele de apă pentru irigare prin construcția rezervoarelor de acumulare și stocare a apei pluviale și de viitură.

Mecanismul de implementare: Construcția bazinelor de captare și stocare a apelor pluviale în rezultatul inundațiilor, ca o măsură de adaptare a comunităților rurale la schimbările climatice ce pot fi aprovizionate cu apă în cazul creșterii a debitului și cotei de nivel a apei pe un curs de apă cauzată de precipitațiile abundente sau topirii zăpezii. De asemenea, pentru atenuarea posibilelor inundații se propune de stocat apelor pluviale și de utilizat la irigarea terenurilor agricole. O sursă de aprovizionare cu apă la irigare poate fi colectarea apei de ploaie (din precipitații). Aceasta este una dintre cele mai eficiente și ecologice soluții pentru administrarea apei din precipitații. Chiar și în perioadele cu precipitații reduse, poate fi colectată apă pentru creșterea culturilor agricole. Iar pentru construcția acestor bazine sunt folosite materiale prietenoase mediului.

#### **COSTURILE**

Proiecte investiționale: Reabilitarea a 10 sisteme de irigare pentru asigurarea suprafeței irigabile de circa 20 mii de ha. Valoarea investiției pentru reabilitarea acestor obiective estimative este de circa 1 846 mil de lei.

Costuri bugetare: Nu presupune transferuri bugetare

Costuri de administrare: În limita cheltuielilor curente

Denumirea acțiunii:	<b>Dezvoltarea sistemului agricol conservativ de lucrare a solului în Republica Moldova</b>
Responsabil:	MAIA, AIPA
<b>PROBLEMA</b>	
Sectoarele țintite:	Agricultura: sectoarele ramurii fitotehnice
Problemele țintite:	Amenințările schimbărilor climatice afectează resursele de apă din Republica Moldova, atât cantitativ cât și calitativ. Astfel, sunt necesare noi proceduri tehnologice de gospodărire a apelor, asigurarea cu recomandări practice pentru implementarea tehnologiilor avansate de irigare.
<b>INTERVENȚIA</b>	
Sumarul intervenției propuse	Agricultura conservativă ca formă a agriculturii durabile ar trebui să devină parte componentă a oricărei strategii și politici agrare și de protecție a mediului înconjurător a oricărei strategii și politici ce prevede asigurarea pe termen lung a hranei și apei în cantități suficiente, de calitate și la prețuri rezonabile pentru întreaga populație.
Mecanismul de implementare	Promovarea sistemului de agricultură conservativă în variante adaptate condițiilor de sol și cerințelor principalelor culturi din regiune care să asigure producții competitive cantitativ și calitativ, cu costuri mai reduse și profit ridicat, în condițiile ameliorării însușirilor și funcțiilor solurilor în cadrul agroecosistemelor, renaturării și reproducerii largite a procesului de pedogeneză și protecției mediului.
<b>COSTURILE</b>	
Proiecte investiționale	Dotarea entităților agricole cu semănători pentru destinate acestei tehnologii. Valoarea totală a investiției constituie circa 780 mil lei și vor fi orientate pentru procurarea a circa 250-270 de semănători. Suprafața ce urmează a fi trecută la sistemul conservativ de lucrare a solului pentru perioada de referință este de circa 120 mii ha.
Costuri bugetare	Nu presupune transferuri bugetare
Costuri de administrare:	În limita cheltuielilor curente

Denumirea acțiunii:	<b>Valorificarea pârloagelor - terenurilor nelucrate</b>
Responsabil:	MAIA, AIPA
<b>PROBLEMA</b>	
Sectoarele țintite:	Agricultura: sectoarele ramurii fitotehnice
Problemele țintite:	Suprafața totală a terenurilor nelucrate constituie 73,4 mii ha (30,9 mii ha - arabil, 17,57 mii ha - vii, 20,37 mii ha – livezi și altele – 4,76 mii ha). Majoritatea din ele nu se utilizează în circuitul agricol din considerentul că proprietarii de terenuri sunt plecați peste hotare sau sunt decedați și moștenitorii nu au perfectat moștenirea sau în unele cazuri nu există moștenitori.
<b>INTERVENȚIA</b>	
Sumarul intervenției propuse	Crearea unui mecanism de stimulare a terenurilor agricole nelucrate prin modificarea Codul funciar nr. 828/1991, prin instituirea dreptului autorităților publice locale de a transmite terenul agricol proprietate privată în arendă, care va putea fi exercitat doar la existența unor precondiții și respectarea unei proceduri de somare a proprietarului.
Mecanismul de implementare	Pentru prelucrarea acestor suprafețe se propune un quantum de 2 950 lei/per ha (echivalentul la 150 euro/ha), stimularea respectivă fiind adresată producătorilor agricoli ce iau sau dețin în folosință terenuri neprelucrate cu modul de folosință arabil și le valorifică, prin semănarea culturilor cerealiere din grupa a 2. Quantumul financiar se propune a fi acordat pentru efectuarea lucrărilor de pregătire a terenului pentru semănat (arat, discuit, altele), până la semănat.
<b>COSTURILE</b>	
Proiecte investiționale	Pentru introducerea în circuitul agricol a 30,9 mii ha de terenurile agricole cu modul de folosință arabile nelucrate sunt necesare alocări suplimentare de cca. 90 mil de lei.
Costuri bugetare	Nu presupune transferuri bugetare
Costuri de administrare:	În limita cheltuielilor curente

## Nota informativă la proiectul Strategiei Securității Alimentare pentru anii 2023-2030

### Condițiile ce au impus elaborarea proiectului și finalitățile urmărite

Strategia de Securitate Alimentară pentru anii 2023-2030 (în continuare – Strategie) este un document de politici pe termen lung și cuprinde prioritățile Guvernului orientate spre asigurarea securității alimentare a țării, dezvoltarea unor sisteme alimentare sustenabile și de management al riscurilor în contextul situațiilor de criză la nivel internațional.

Prezenta Strategie a fost elaborată în conformitate cu prevederile Strategiei de activitate al Guvernului pentru anii 2021-2025 „Moldova vremurilor bune” și Planului de acțiuni al Guvernului pentru anii 2021-2022, aprobat prin Hotărârea Guvernului nr. 235/2021 și va contribui la atingerea obiectivelor de protecție și îmbunătățire a calității vieții grupurilor defavorizate, de asigurare a competitivității produselor agricole, dezvoltarea ramurilor conexe de produse agroalimentare și creșterea infrastructurii calității și siguranței alimentelor.

Strategia contribuie la realizarea Agendei de Dezvoltare Durabilă 2030 și se bazează pe principiul *”de a nu lăsa pe nimeni în urmă”* și de a asigura respectarea, protecția și îndeplinirea drepturilor omului. Strategia este corelată la realizarea Obiectivului de Dezvoltare Durabilă 2 *„Eradicarea foametei, asigurarea securității alimentare, îmbunătățirea nutriției și promovarea unei agriculturi durabile”*.

### Principalele prevederi ale proiectului

Strategia este elaborată în conformitate cu componentele și principiile de bază ale securității alimentare, și anume, disponibilitate, accesibilitate, stabilitate și utilizarea produselor alimentare, stabilite în baza definiției *”securității alimentare”* aprobată la Summit-ul Mondial al Alimentației din 1996 și Comentariul general nr. 12 *„Dreptul la o hrană adecvată”*, publicat de Comisia ONU pentru drepturi economice, sociale și culturale.

Disponibilitatea alimentelor presupune asigurarea unor cantități suficiente de alimente de calitate adecvată, furnizate. Componenta ține de asigurarea în comerțul local a produselor și abordează partea de aprovizionare a securității alimentare, determinată de nivelul producției alimentelor, nivelurile de stoc și comerțul internațional.

Accesul la alimente ține de accesul fizic și economic la nivelul gospodăriilor la alimente adecvate pentru o dietă nutritivă. Această componentă este influențată de factorii de piață și prețurile la alimente, precum și de puterea de cumpărare a persoanelor, ceea ce este legat de oportunitățile de ocupație și trai. Dimensiunea accesului la alimente aduce securitatea alimentară în proximitatea agendei de reducere a sărăciei.

Principiul de utilizare a alimentelor ține de recunoașterea rolului condițiilor și inputurilor nealimentare în securitatea alimentară pentru a asigura obținerea de maximă utilitate din diverse substanțe nutritive cuprinse în alimente. Bunăstarea nutrițională în care toate nevoile fiziologice sunt satisfăcute necesită utilizarea alimentelor printr-o dietă adecvată, apă curată, salubritate și îngrijire a sănătății pentru a atinge o stare de bunăstare în care toate nevoile fiziologice sunt satisfăcute. Acest lucru scoate în evidență importanța inputurilor nealimentare în securitatea alimentară. Această componentă nu va fi abordată în acest document, fiind acoperită de un cadru integrat de politici în domeniul dezvoltării infrastructurii, bunăstării, sănătății populației ș.a.

Stabilitatea pune accentul pe importanța reducerii riscurilor de efecte adverse din partea diferitor factori (naturali, sociali, economici și/sau de natură politică) asupra celor trei principii. În contextul Strategiei, stabilitatea este examinată în contextul măsurilor de menținere și stimulare a unei activități sustenabile de producere agroalimentară, consolidarea rezervelor și a lanțurilor de aprovizionare atât în contextul comerțului intern cât și extern, mentenanța și stimularea accesibilității economice a alimentelor pentru populație, măsuri de diminuare a impactului situațiilor de criză înregistrate la nivel regional și internațional.

### Fundamentarea economico-financiară

Costul estimativ al implementării prezentei Strategii este de cca. 5 160 mil de lei, mijloace financiare ce vor fi identificate atât din bugetul de stat, cât și din alte surse prevăzute de legislația



în vigoare, care va fi ajustat pe perioada implementării Strategiei, ținând cont de evoluția economiei naționale, a bugetelor disponibile, etc.

Pentru finanțarea implementării Strategiei din bugetul de stat vor fi utilizate atât mijloacele financiare alocate prin intermediul Fondului Național de Dezvoltare a Agriculturii și Mediului Rural (FNDARM), cât și cele prevăzute pentru finanțarea altor programe sectoriale, a căror acțiuni sau măsuri rezonează cu cele incorporate în planul de acțiuni de implementare a prezentei Strategii. Suplimentar acestor mijloace financiare, pe platforma donatorilor externi Guvernul Republicii Moldova și Ministerul Agriculturii și Industriei Alimentare vor asigura atragerea de surse investiționale, precum și cu titlu de grant.

#### **Impactul proiectului**

Prezenta Strategie stabilește obiectivele pe termen mediu privind atingerea securității alimentare a țării, în vederea asigurării accesului la o alimentație suficientă, accesibilă și nutritivă.

Implementarea prezentei Strategii va fi evaluată inclusiv prin prisma Obiectivelor de Dezvoltare Durabilă, având drept reper principiul „*nimeni să nu fie lăsat în urmă*” (LNOB), reflectat în Agenda de Dezvoltare Durabilă 2030 și se va referi la contribuția pentru:

- ODD 1 „Fără sărăcie”;
- ODD 2 „Zero foame”;
- ODD 5 „Egalitate de gen”;
- ODD 12 „Consum și producție responsabilă”.

#### **Autoritatea responsabilă de implementarea proiectului**

Autoritatea responsabilă de implementarea prezentei Strategii este Ministerul Agriculturii și Industriei Alimentare, de comun cu Ministerul Economiei, în parteneriat cu Ministerul Finanțelor, Ministerul Sănătății, Biroul Național de Statistică, Agenția Națională pentru Siguranța Alimentelor, Agenția Rezerve Materiale, Consiliul Concurenței.

MINSTRU

Vladimir BOLEA



MD-2004 mun. Chișinău, bd. Ștefan cel Mare și Sfânt, 162  
Tel. 20 45 81; Fax 22 07 48, Email: [cancelaria@maia.gov.md](mailto:cancelaria@maia.gov.md)

Nr. 02-05/2144 din 25.07.2022

Cancelaria de Stat

**CERERE**  
privind înregistrarea de către Cancelaria de Stat a  
proiectelor de acte ale Guvernului

Nr. crt.	Criterii de înregistrare	Nota autorului
1.	Categoria și denumirea proiectului	Hotărârea Guvernului cu privire la aprobarea proiectului Strategiei <i>Securității Alimentare pentru anii 2023-2030</i>
2.	Autoritatea care a elaborat proiectul	Ministerul Agriculturii și Industriei Alimentare
3.	Justificarea depunerii cererii	Proiectul este elaborat din inițiativa autorului
4.	Lista autorităților și instituțiilor a căror avizare este necesară	Centrul Național Anticorupție Ministerul Justiției Ministerul Afacerilor Interne Ministerul Afacerilor Externe și Integrării Europene Ministerul Finanțelor Ministerul Economiei Ministerul Sănătății Ministerul Infrastructurii și Dezvoltării Regionale Ministerul Muncii și Protecției Sociale Consiliul Concurenței Agenția Națională pentru Siguranța Alimentelor Agenției Naționale pentru Sănătate Publică Agenția pentru Geologie și Resurse Minerale Agenția Apele Moldovei Agenția de Mediu Agenția E-Guvernare Biroul Național de Statistică Serviciul Fiscal de Stat Agenția Rezerve Materiale

5.	Termenul-limită pentru depunerea avizelor/expertizelor	15 zile lucrătoare
6.	Persoanele responsabile de promovarea proiectului	Sergiu Gherciu, Secretar de Stat e-mail: <a href="mailto:grigorie.baltag@maia.gov.md">grigorie.baltag@maia.gov.md</a> Tel: 022 204 557
7.	Anexe	1. Proiectul Hotărârii Guvernului cu privire la aprobarea proiectului Strategiei <i>Securității Alimentare pentru anii 2023-2030</i> ; 2. Proiectul <i>Strategiei Securității Alimentare pentru anii 2023-2030</i> ; 3. Nota Informativă la proiectul <i>Strategiei Securității Alimentare pentru anii 2023-2030</i> .
8.	Data și ora depunerii cererii	(semnat electronic)
9.	Semnătura	(semnat electronic)

**Ministru**

**Vladimir BOLEA**



MD-2004 mun. Chișinău, bd. Ștefan cel Mare și Sfânt, 162  
Tel. 20 45 81; Fax 22 07 48, Email: [cancelaria@maia.gov.md](mailto:cancelaria@maia.gov.md)

Nr. 02-05/2144 din 25-04.2022

**Cancelaria de Stat**

În contextul situațiilor de criză la nivel internațional, solicitării Comisiei pentru Situații Excepționale a Republicii Moldova și Secretariatului Consiliului Economic pe lângă Prim-ministru, Ministerul Agriculturii și Industriei Alimentare a elaborat și prezintă, spre înregistrare și evaluare, proiectul **Strategiei Securității Alimentare pentru anii 2023-2030**, definitivat urmare examinării acestuia în cadrul ședinței Comitetului Interministerial pentru Planificare Strategică din 31.05.2022.

*Anexe:*

- Proiectul hotărârii de Guvern cu privire la aprobarea Strategiei securității alimentare a Republicii Moldova pentru anii 2023-2030 – 1 filă;
- Proiectul Strategiei Securității Alimentare pentru anii 2023-2030 - 69 de file;
- Notă Informativă la proiectul Strategiei Securității Alimentare pentru anii 2023-2030 – 4 file;
- Cerere privind înregistrarea de către Cancelaria de Stat a proiectelor de acte ale Guvernului – 1 filă.

**Ministru**

**Vladimir BOLEA**