



GUVERNUL REPUBLICII MOLDOVA

HOTĂRÂRE nr. _____
din _____

Chișinău

Cu privire la aprobarea Programului Național de dezvoltare a orașelor-poli de creștere în Republica Moldova

În temeiul art. 5, lit. a) și b), art. 6, lit. h) din Legea nr. 136/2017 cu privire la Guvern (Monitorul Oficial al Republicii Moldova, 2017, nr. 252, art. 412), pentru asigurarea implementării Legii nr. 239/2016 cu privire la aprobarea Strategiei naționale de dezvoltare regională pentru anii 2016-2020 (Monitorul Oficial al Republicii Moldova, 03.02.2017 nr. 30-39 art. 65),

Guvernul HOTĂRĂȘTE:

1. Se aprobă Programul Național de dezvoltare a orașelor-poli de creștere în Republica Moldova 2021-2025.
2. Se stabilesc în calitate de beneficiari ai Programului municipiile orașe-poli de creștere: Edineț, Soroca, Ungheni, Orhei, Cahul, Comrat și zonele lor rurale adiacente.
3. Pentru a beneficia de Program, autoritățile publice locale ale municipiilor beneficiare vor asigura constituirea cadrului instituțional necesar și vor elabora și aproba Planurile operaționale de implementare a Programului la nivel local.
4. Ministerul Agriculturii, Dezvoltării Regionale și Mediului va asigura constituirea cadrului instituțional necesar pentru implementarea Programului la nivel național și regional.
5. Programul va fi susținut financiar din contul și în limita alocațiilor aprobate în bugetul de stat, din surse ale localităților beneficiare și resurse financiare ale programelor de asistență externă.
6. Planificarea și finanțarea proiectelor propuse în Program va fi realizată la propunerea Ministerului Agriculturii, Dezvoltării Regionale și Mediului în dependență de resursele disponibile și prioritățile identificate, ținându-se cont de prevederile Legii finanțelor publice și responsabilității bugetar-fiscale nr. 181/2014.
7. Controlul asupra executării prezentei Hotărâri se pune în sarcina Ministerului Agriculturii, Dezvoltării Regionale și Mediului.

Prim – ministru

ION CHICU

Contrasemnează:

**Viceprim-ministru,
Ministru al finanțelor**

Serghei PUȘCUȚA

**Ministru al agriculturii,
dezvoltării regionale și mediului**

Ion PERJU

PROGRAM NAȚIONAL de dezvoltare a orașelor-poli de creștere în Republica Moldova

I. Introducere

Rolul orașelor în evoluția social-economică a unui stat este unul determinant și de importanță majoră. Generic, orașele sunt locuri în care se produce cea mai mare parte a activităților economice, în care se înregistrează cele mai mari creșteri ale productivității și în care se creează cele mai multe dintre locurile de muncă noi.

Pe parcursul ultimelor decenii dezvoltarea social-economică a Republicii Moldova a fost caracterizată de aprofundarea discrepanțelor teritoriale, reflectate în special prin concentrarea excesivă a resurselor în mun. Chișinău (și parțial în mun. Bălți) în detrimentul restul unităților administrativ teritoriale. Mai mult, ponderea mun. Chișinău (unde locuiesc 25% din cetățenii țării) în Produsul Intern Brut (PIB) a crescut de la 45% în anul 2002¹ la 56% în 2013 și 58% în 2017², ceea ce demonstrează o continuă creștere a decalajelor regionale în dezvoltarea țării.

Chiar dacă economia Republicii Moldova a înregistrat în ultima perioadă o creștere medie anuală de 4-5% a Produsului Intern Brut,³ acesta continuă să fie poziționată pe unul din ultimele locuri între statele europene. Actualmente, Republica Moldova își bazează creșterea pe nivelul de dezvoltare **din Chișinău și Bălți, celelalte localități urbane nu au capacitatea de a valorifica oportunitățile de dezvoltare pentru sine și zona din imediata proximitate.**

Pentru a răspunde acestor provocări, în corespundere cu concluziile unor studii și analize socioeconomice de specialitate recente⁴, Consiliul Național pentru Coordonarea Dezvoltării Regionale a recomandat inițierea, **în contextul general de promovare a politicii de dezvoltare regională, a unui Program distinct menit să susțină accelerarea dezvoltării socioeconomice a celor mai puternice centre urbane regionale, în vederea transformării acestora în poli de creștere, capabili să susțină difuzarea dezvoltării și în zonele rurale proxime.**

În acest sens, trebuie de menționat că experiența tuturor statelor dezvoltate, fără excepție, demonstrează că dezvoltarea și creșterea economică sunt aproape imposibil de asigurat în lipsa unor orașe regionale puternice.

¹ Conform estimărilor Centrului de Investigații Strategice și Reforme în contextul elaborării Concepției Dezvoltării Urbane Durabile a Republicii Moldova (<https://bit.ly/2KquSr2>).

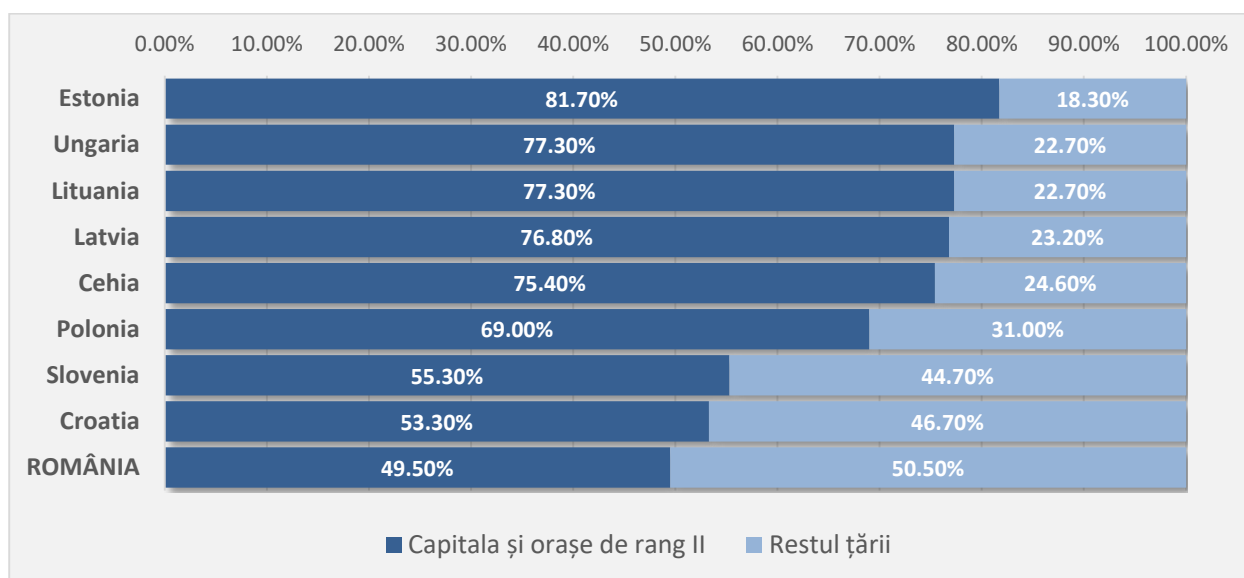
² Pentru anii 2013 și 2017 – conform datelor Biroului Național de Statistică a Republicii Moldova.

³ Conform datelor Biroului Național de Statistică, PIB a înregistrat creșteri de 3,6% în 2019, 4,3% în 2018, 4,7% în 2017, 4,4% în 2016.

⁴ La data de 16.11.2019 a fost aprobat Studiul privind centrele urbane de dezvoltare în Republica Moldova (<https://bit.ly/2VtxfzD>), care recomandă mun. Cahul, Comrat, Orhei, Ungheni, Soroca și Edineț în calitate de orașe – poli de creștere, iar la 13.02.2020 a fost aprobat noul Concept (paradigmă) de dezvoltare regională (<https://bit.ly/3eLibG4>), care pune accent sporit pe dezvoltarea urbană.

Practica internațională⁵ arată că fără orașe puternic dezvoltate, o țară nu poate avea regiuni puternic dezvoltate și nici o economie națională robustă. Aceasta deoarece dezvoltarea se manifestă prin concentrarea creșterii în câteva centre și propagarea acesteia către zonele din jur, până când dezvoltarea ajunge în toate colțurile țării. Mai mult, zonele rurale nu pot avea performanțe bune fără zone urbane puternice, iar zonele urbane necesită o integrare teritorială corectă cu zonele rurale pentru a obține o expansiune și o dezvoltare durabilă: este greu ca una să fie posibilă fără alta. În general, **orașele mari reprezintă sursa de dinamism a unei țări** și au un rol esențial în îmbunătățirea performanței economiei naționale și a economiilor regionale.

șterii din PIB?



Surse: ESPON și EuroStat⁶

Pe parcursul doar a ultimilor 15 ani, cu asistența partenerilor internaționali de dezvoltare, au fost efectuate trei analize distincte (în 2004, 2012 și 2019)⁷, în baza unor metodologii complexe, în vederea determinării centrelor urbane din Republica Moldova care dețin potențial pentru a deveni poli de creștere regională. Toate aceste analize au rezultat în **identificarea și recomandarea a 6 municipii pentru a fi sprijinite în vederea dezvoltării lor în calitate de poli de creștere**:

- Mun. Edineț (RD Nord)
- Mun. Ungheni (RD Centru)
- Mun. Cahul (RD Sud)
- Mun. Soroca (RD Nord)
- Mun. Orhei (RD Centru)
- Mun. Comrat (RD UTAG)

Conform analizelor, **doar aceste 6 municipii posedă potențialul necesar de a deveni motoare de creștere economică la nivel național și regional.**

⁵ Mingxing Chen, Hua Zhang, etc. The Global Pattern of Urbanization and Economic Growth: Evidence from the Last Three Decades, 2014, Public Library of Science. Nguyen, H. and Nguyen, L. The relationship between urbanization and economic growth: An empirical study on ASEAN countries, International Journal of Social Economics, 2018, vol. 45 No. 2, pp. 316-339. Michael Spence, Patricia Clarke Annez, Robert M. Buckley. Urbanization and Growth. World Bank, 2009.

⁶ Polii de creștere. Faza următoare. Ministerul Dezvoltării Regionale și Administrației Publice, 2013.

⁷ În 2004, cu asistența PNUD a fost elaborat Conceptul de dezvoltare urbană durabilă în Republica Moldova (<https://bit.ly/2KquSr2>), care a fost aprobată de participanții la Primul Forum Urban din Republica Moldova, organizat în parteneriat dintre PNUD-Moldova și Departamentul Construcției și Dezvoltării Teritoriului. În 2012 Ministerul Dezvoltării Regionale și Construcțiilor a aprobat propunerea de Politică Publică privind dezvoltarea urbană echilibrată în Republica Moldova (<https://bit.ly/2VOh8vB>). În 2019, Consiliul Național de Dezvoltare Regională a aprobat Studiul privind centrele urbane de dezvoltare din Republica Moldova (<https://bit.ly/2VtxfzD>).

Totuși, în prezent, aceste 6 municipii au un nivel de dezvoltare socio-economică încă nesatisfăcător, ceea ce le inhibă potențialul de acțiune ca poli de creștere regională. Mai mult, păstrarea tendințelor actuale de dezvoltare a acestor municipii riscă, pe termen mediu, să conducă la situația când Republica Moldova va rămâne fără orașe regionale de mărime medie, capabile să acționeze ca poli de creștere, ceea ce va influența o decădere și mai mare a zonelor proxime și o subminare a ritmurilor de creștere a economiei naționale.

Ca parte a politicii de dezvoltare regională, prezentul Program pune accent pe obiectivul de creștere economică durabilă. În loc de a încerca să reducă dezechilibrele regionale, și implicit de a încerca să mențină toate orașele la același nivel de dezvoltare, prin prezentul Program se propune a reorienta efortul de sprijin și asistență spre un nou obiectiv. Acest obiectiv vizează modul în care creșterea din anumite orașe cu potențial de a deveni motoare de creștere economică la nivel național și regional poate sprijini dezvoltarea zonelor rurale proxime al căror ritm de creștere este mai lent. În ultimă instanță, faptul că unele localități se vor dezvolta mai rapid decât altele este benefic pentru toți. O creștere mai rapidă a unor orașe înseamnă că vor fi generate mai multe surse endogene ce pot fi redistribuite pentru a sprijini proiectele cheie de investiții publice din zonele cu o dezvoltare mai lentă.

În prezentul Program termenii utilizați au următorul înțeles:

Dezvoltare urbană - componentă a dezvoltării regionale care are în centrul său orașul / zona urbană funcțională, evidențiind aspecte sectoriale ale locuirii, ale terenurilor urbane, dezvoltării economice, îmbunătățirii serviciilor publice, protecției mediului etc.

Urbanizare – (a) proces social prin care orașele cresc, iar societățile devin mai urbane; (b) proces de formare și creștere a orașelor; sau (c) o tranziție istorică de la cea mai mare parte din mediul rural la cea predominant urbană. În termeni statistici, urbanizarea reflectă o creștere a procentului populației totale a unei țări care trăiește în orașe, iar acest număr reprezintă gradul de urbanizare al unei țări. Rata de urbanizare este viteza cu care procentul din totalul populației care locuiește în orașe este în creștere.

Pol de creștere localitate urbană care se remarcă prin concentrarea populației, a activităților economice, sociale și culturale, cu caracter polarizator din punct de vedere socioeconomic regional și care stimulează dezvoltarea localităților învecinate. Un pol de creștere concentrează o populație numeroasă într-un context teritorial dat, este ușor accesibil, beneficiază de o infrastructură fizică și locativă bine dezvoltată, oferă o gamă diversificată de servicii publice și private și polarizează economic zona în care este amplasat, găzduind companii din diferite domenii și generând locuri de muncă. Un oraș pol de creștere: (1) se află în afara ariei de dominație absolută a orașului capitală sau a altor orașe de importanță națională; (2) interacționează cu orașele de la nivel superior, în domeniul economic și al serviciilor publice și private (învățământ superior, servicii medicale, financiar-bancare, aprovizionarea cu anumite bunuri și servicii); (3) își bazează creșterea pe resurse locale și pe cele din arealele rurale polarizate, având o arie de influență de circa 25-30 km.

Revitalizare urbană - proces de eliminare dintr-o stare de criză a zonelor urbane degradate, desfășurat în mod complex, prin acțiuni integrate teritorial și desfășurate de către administrațiile locale prin parteneriate locale, regionale, naționale eficiente în baza unui program de revitalizare.

Zonă de influență - teritoriul și localitățile care înconjoară o localitate urbană și care sunt influențate direct de evoluția dezvoltării orașului și de relațiile de cooperare și interdependență care se dezvoltă pe linia activităților economice, a aprovizionării cu produse agroalimentare, a

accesului la dotările sociale și comerciale, a echipării cu elemente de infrastructură și cu amenajări pentru odihnă, recreere și turism.

Indicator agregat al capacității de polarizare – instrument matematico-statistic bazat pe metode de ierarhizare multicriterială a unor entități teritoriale, care permite realizarea de clasamente regionale, compararea unităților administrativ-teritoriale și măsurarea decalajelor dintre acestea.

II. Necesitatea intervenției

Necesitatea acestui Program este determinată de faptul că, în prezent, municipiile Cahul, Comrat, Orhei, Ungheni, Soroca și Edineț - propuse pentru a fi dezvoltate ca poli de creștere - nu dețin suficiente capacități endogene pentru a-și valorifica pe deplin potențialul de dezvoltare în calitate de poli de creștere, fiind în incapacitate de a difuza prosperitate pentru teritoriile rurale adiacente pe care le polarizează, astfel fiind afectată negativ competitivitatea și ritmurile de creștere economică a Republicii Moldova.

Mai mult, o analiză detaliată a nivelului de dezvoltare a acestor municipii relevă că nici unul dintre ele nu corespunde nici măcar criteriilor minime de definire a localităților urbane cu statut de municipiu în corespundere cu Legea nr. 764 din 27.12.2001 privind organizarea administrativ-teritorială a Republicii Moldova⁸, înregistrând carențe la majoritatea capitolelor.

Pentru a asigura un nivel minim de dezvoltare socioeconomică a acestor municipii – care ar corespunde unor criterii de bază de definire a unui oraș – pol de creștere - sunt necesare investiții publice de circa 5,4 miliarde MDL, inclusiv 1,2 mlrd MDL – pentru mun. Soroca, 1,25 mlrd MDL – pentru mun. Comrat, 1,13 mlrd MDL – pentru mun. Ungheni, 832 mln MDL – pentru mun. Cahul, 576 mln MDL – pentru mun. Edineț și 415 mln – pentru mun. Orhei (a se vedea *Anexa 1: Necesități majore de dezvoltare*). Evident, aceste intervenții presupun un efort financiar care depășește cu mult capacitatea bugetelor locale și nu vor putea fi realizate fără un sprijin consistent din partea autorităților publice centrale și donatorilor.

Astfel, toate 6 municipii înregistrează carențe în ceea ce privește nivelul de dezvoltare economică locală, având o infrastructură locală deficitară de sprijinire a sectorului privat și de atragere a investițiilor.

În anul 2019 în toate 6 municipii nivelul salariului mediu a fost sub media națională (7,256 MDL), ceea ce denotă o predominare a activităților economice cu productivitate joasă. Cel mai mare nivel al salariului mediu se înregistrează în municipiile Cahul (6,975 MDL) și Orhei (6,923 MDL), urmate de mun. Ungheni (6,096 MDL) și Edineț (5,139 MDL). Cel mai mic nivel al salariului mediu se înregistrează în mun. Soroca (4,500 MDL), unde situația economică este cea mai proastă dintre toate aceste 6 municipii.

Totodată, **numărul existent de locuri de muncă rămâne a fi limitat**, nefiind capabil să asigure o absorbire eficientă a excesului de brațe de muncă din zonele rurale proxime. În acest sens, situația se prezintă relativ mai bună în municipiile Orhei, Ungheni și Comrat, unde s-a reușit atragerea unor investitori majori prin intermediul sub - Zonelor Economice Libere. În această ordine de idei se poate de menționat, spre exemplu, impactul mare pe care l-a avut atragerea companiei nipone "Sumitomo Electric Bordnetze" în sub-Zona Economică Liberă din mun. Orhei, care a generat doar în 2 ani peste 4 mii locuri noi de muncă cu un nivel de salarizare peste

⁸ Legea nr. 764 din 27.12.2001 privind organizarea administrativ-teritorială a Republicii Moldova, Anexa 1¹
Publicat : 29-01-2002 în Monitorul Oficial Nr. 16 art. 53

media locală, ceea ce a îmbunătățit semnificativ poziționarea municipiului în calitate de centru regional de ocupare în raport cu câteva raioane proximale.

Situația este mai complicată în municipiile Soroca, Edineț și Cahul, unde dezvoltarea infrastructurii platformelor investiționale (Parcuri Industriale și/sau Zone Economice Libere) a fost inițiată abia recent. În mod special, iese în evidență situația economică a mun. Soroca, unde raportul dintre numărul locurilor de muncă în sectorul privat și numărul total al populației în vârstă aptă de muncă este mai mic de 30%. Este necesar de menționat că sub-Zonele Economice Libere din mun. Soroca și Cahul (sub-zona din s. Crihana Veche) continuă să fie neatractive pentru potențiali investitori, deoarece încă nu sunt conectate la toate rețelele ingineresti de utilități publice, în acest sens, fiind necesare investiții de cca 40 mln MDL pentru sub-ZEL Cahul⁹ și 13,7 mln MDL pentru sub-ZEL Soroca, ceea ce depășește mult capacitatea financiară a bugetelor locale.

Tabelul 1: Performanța economiilor locale, 2019

#	Indicatori	Cahul	Edineț	Orhei	Soroca	Ungheni	Comrat
1	Salariul mediu, MDL	6,975	5,139	6,923	4,500	6,096	5,500
2	Numărul de agenți economici activi (care prezintă rapoarte)*	573	436	682	455	737	502
3	Numărul deținătorilor de patente, persoane	436	680	471	827	584	980
4	Numărul de locuri de muncă (cu excepția celor cu finanțare din buget), mii persoane	8,9	4,3	10	6,8	8,5	6,8
5	Raportul dintre numărul locurilor de muncă create de sectorul privat și numărul total al populației prezente în vârstă aptă de muncă	33.8%	35.9%	50.5%	28.6%	36.9%	44.4%

Sursa: În baza datelor furnizate de BNS, APL și calculele experților

Notă: *Datele pentru anul 2017

Doar 2 municipii (Soroca și Cahul) dispun de infrastructură de sprijinire a afacerilor nou-formate (Incubatoare de Afaceri), ambele fiind dezvoltate cu sprijinul donatorilor străini. În celelalte 4 municipii nu există Incubatoare de Afaceri, iar dezvoltarea acestora necesită investiții de cca 15 mil MDL pentru fiecare municipiu.

Performanța economică scăzută a acestor 6 municipii se reflectă în **capacitatea fiscală redusă a bugetelor locale** în comparație cu mun. Chișinău. .

Tabelul 2: Capacitatea fiscală, 2019

#	Indicatori	Cahul	Edineț	Orhei	Soroca	Ungheni	Comrat
1	Capacitatea fiscală pe locuitor ¹⁾ , MDL	1 625	1 390	2 511	1 057	1 640	1 948
3	% față de mun. Chișinău (3 724 MDL/locuitor)	44%	37%	67%	28%	43%	52%

Sursa: datele Ministerului de Finanțe al Republicii Moldova

¹⁾ – calculată în baza metodologiei de calcul a transferurilor cu destinație generală stabilită de Legea nr.397/2003 privind finanțele publice locale

²⁾ – prin derogare de la metodologie, au fost incluse în calculul mediei naționale și unitățile administrativ-teritoriale de nivelul întâi din UTA Găgăuzia

⁹ Este amplasată pe teritoriul administrativ a s. Crihana Veche

Actualmente, **peste 80% din drumurile locale din aceste municipii sunt de calitate nesatisfăcătoare**¹⁰. Mai mult, în municipiile Cahul și Ungheni ponderea drumurilor asfaltate este mai mică de 35%, ceea ce este mult sub nivelul minim de 60% solicitat de legislația în vigoare ca condiție pentru o localitate urbană pentru a corespunde statutului de municipiu.

Tabelul 3: Calitatea drumurilor locale (2019)

Nr.	Indicatori	Cahul	Edineț	Orhei	Soroca	Ungheni	Comrat
1	Lungimea drumurilor în perimetrul municipiului, km	119.9	82	78	168	132.4	149
2	Ponderea drumurilor asfaltate	32%	61%	60%	58%	31%	44%
3	Ponderea drumurilor locale de calitate nesatisfăcătoare	90%	84%	60%	80%	90%	70%

Sursa: Datele furnizate de autoritățile administrației publice locale

În acest sens, pentru a asigura un nivel satisfăcător al calității infrastructurii rutiere în aceste 6 municipii (ce presupune minim 60% din drumuri să fie asfaltate), sunt necesare investiții de aproximativ 3 miliarde MDL¹¹ pentru construcția sau reabilitarea capitală a cca 300 km drumuri.

În ceea ce privește dezvoltarea **infrastructurii tehnico-edilitare și utilităților locale**, cea mai nesatisfăcătoare situație se atestă în privința acoperirii cu servicii de canalizare și epurare a apelor uzate. În acest sens, doar mun. Orhei și Edineț dispun de Stații de Epurare a Apelor Uzate (SEAU) funcționale, care corespund normativelor în vigoare. În mun. Ungheni și Cahul, SEAU sunt uzate moral și fizic, funcționând în prezent doar parțial (treapta mecanică). În mun. Comrat SEAU este nefuncțională, nemaiputând fi reabilitată. Cea mai gravă situație se atestă în mun. Soroca care nu are SEAU, reziduurile fiind revărsate, fără tratare, direct în râul Nistru.

Conform estimărilor existente (în baza studiilor de fezabilitate sau prefezabilitate aprobate), pentru construcția SEAU în mun. Soroca sunt necesare €11,8 mil¹², în mun. Comrat – €9 mil¹³, în mun. Ungheni – €10 mil¹⁴ și în mun. Cahul – €9 mil¹⁵. Trebuie de menționat că doar elaborarea documentației tehnice pentru construcția unei SEAU depășește €0.5 mil, costuri care nu pot fi acoperite de nici un municipiu din sursele bugetului local.

Cu excepția mun. Orhei și Cahul, în restul municipiilor gradul actual de acoperire cu servicii de canalizare nu corespunde cerințelor minime (70%). Mai mult, în mun. Comrat și Edineț acest indicator este mai mic de 50%. În acest context, pentru creșterea nivelului de acoperire până la

¹⁰ Conform estimărilor administrațiilor publice locale la data de 31 decembrie 2019.

¹¹ Costurile estimative au fost calculate în baza datelor APL cu privire la starea drumurilor și costul mediu de minim 10 mln MDL per construcția sau reabilitarea capitală a 1 km de drum urban (inclusiv borduri, trotuare și căi de acces).

¹² Conform estimărilor Studiului de Prefezabilitate elaborate în anul 2019 cu asistența RoAID

¹³ Conform estimărilor Planului Sectorial Apă-Canalizare pentru UTA Găgăuzia (Fișă de proiect privind dezvoltarea sistemului de alimentare cu apă și canalizare în mun. Comrat), 2018

¹⁴ Conform estimărilor Studiului de Prefezabilitate elaborate în anul 2019 cu asistența RoAID

¹⁵ Conform Studiului de Fezabilitate, 2019 (documentația tehnică este în proces de elaborare și va fi finalizată pe parcursul anului 2020)

minim 70% sunt necesare investiții de cca 66 mil MDL¹⁶ pentru mun. Comrat, 75 mil MDL¹⁷ - pentru mun. Ungheni, 13,5 mil MDL¹⁸ - pentru mun. Edineț și 10 mil MDL - pentru mun. Soroca.

În 2 municipii (Edineț și Soroca) gradul de acoperire cu servicii de iluminat public este sub nivelul minim stabilit de legislație, iar în mun. Cahul este la limita de jos.

4 municipii (Edineț, Soroca, Orhei și Ungheni) nu dispun de poligoane autorizate de depozitare a deșeurilor solide, confruntându-se cu carențe serioase de mediu.

Tabelul 4: Corespunderea nivelului de dezvoltare a infrastructurii tehnico-edilitare cu cerințele minime¹⁹, 2019

Nr.	Indicatori	Cahul	Edineț	Orhei	Soroca	Ungheni	Comrat
1	Minim 80% acoperire cu servicii centralizate de alimentare cu apă	Da	Da	Da	Da	Da	Da
		98%	82%	98%	89%	82%	93%
2	Corespunderea calității apei din apeduct cerințelor normative în vigoare față de apa potabilă	Da	Nu	Da	Da	Da	Nu
3	Minim 70% acoperire cu servicii centralizate de canalizare	Da	Nu	Da	Nu	Nu	Nu
		78%	45%	72%	52%	54%	38%
4	Minim 70% acoperire cu servicii de evacuare centralizată a deșeurilor	Da	Da	Da	Da	Da	Da
		85%	80%	98%	85%	75%	90%
5	Minim 60% acoperire cu servicii de iluminare stradală	60%	50%	99%	58%	70%	71%
		Da	Nu	Da	Nu	Da	Da
6	Stație de Epurare a apelor uzate (SEAU) funcțională în 3 trepte	în implemen tare	Nu	Da	Nu	Nu	Nu
8	Poligon autorizat de deșeuri solide	Da	Nu	Nu	Nu	Nu	Nu

Sursa: Datele furnizate de autoritățile administrației publice locale

Cu excepția mun. Orhei, nici unul din aceste 6 municipii nu dispune de un **serviciu local de transport public urban** de calitate acceptabilă, autoritățile publice locale nefiind capabile financiar să asigure procurarea de unități de transport moderne. În aceste condiții, actualmente, serviciile de transport publice în 5 municipii au fost delegate agenților economici privați, care utilizează în majoritate unități de transport (microbuze) cu un grad sporit de uzură fizică și morală, și o calitate nesatisfăcătoare a serviciilor prestate.

Tabelul 5: Dezvoltarea sistemelor de transport urban, 2019

Nr.	Indicatori	Cahul	Edineț	Orhei	Soroca	Ungheni	Comrat
1	Lungimea totală a rutelor, km	81	9.4	92.9	71	99	85
2	Număr de stații de așteptare	67	14	61	30	5	43

¹⁶ Conform estimărilor Planului Sectorial Apă-Canalizare pentru UTA Găgăuzia (Fișă de proiect privind dezvoltarea sistemului de alimentare cu apă și canalizare în mun. Comrat), 2018

¹⁷ Conform estimărilor Strategiei Apă-Canalizare a raionului Ungheni 2019-2025

¹⁸ Conform estimărilor Studiului de Fezabilitate din 2018.

¹⁹ În corespundere cu cerințele minime înaintate față de municipii de prevederile Legii nr. 764 din 27.12.2001

Nr.	Indicatori	Cahul	Edineț	Orhei	Soroca	Ungheni	Comrat
3	Număr de călători transportați, mil	1,97	0,35	3.2	lipsă date	2.6	0,28
4	Număr de unități de transport (microbuze) în operare	56	4	35	58	24	17

Sursa: Datele furnizate de administrațiile publice locale

Pentru dezvoltarea unor servicii de transport public moderne, capabile să acorde servicii de calitate, municipiile ar avea nevoie de investiții în valoare de la 3-5 mln MDL (Edineț, Comrat) până la peste 20 mln MDL (Soroca, Ungheni, Cahul), în condițiile în care s-ar opta pentru unități de transport cu eficiență energetică sporită.

Totodată, în ceea ce privește calitatea vieții, nici unul din aceste 6 municipii nu dispune de o infrastructură minimă de spații publice și facilități pentru a acoperi necesitățile de bază pentru a fi atractive pentru cetățeni. În acest sens, se atestă două curențe majore: existența și funcționarea de zone de recreere și complexe sportive multifuncționale. Astfel, nici un municipiu nu deține un complex sportiv multifuncțional (inclusiv dotat cu bazin) pentru asigurarea necesităților regionale, precum și pentru găzduirea unor competiții regionale și naționale. Construcția unui asemenea obiectiv necesită investiții de minimum 50 mln MDL.

Toate municipiile sunt caracterizate de curențe serioase în ceea ce privește **calitatea infrastructurii urbanistice**, aceasta fiind în majoritate dezvoltată în perioada sovietică, fără ca să beneficieze ulterior de intervenții sistematice de reabilitare și revitalizare urbană.

Două din cele mai vizibile și sensibile probleme urbanistice se referă la calitatea centrelor civice și calitatea cartierelor blocurilor de locuințe. În cea mai mare parte, acestea sunt dominate de construcții vechi cu fațade deteriorate, spații publice degradate și rețele ingineresti învechite.

Totodată, cu excepția mun. Orhei, nici un municipiu nu deține o zonă de recreere de calitate, care trebuie considerată un atribut obligatoriu pentru un oraș– pol de creștere regională.

Cu toate că fiecare municipiu și-a prioritarizat asemenea proiecte în Strategiile locale de dezvoltare, nici unul din ele nu deține resurse financiare necesare pentru a iniția implementarea lor. În acest sens, sunt necesare investiții de cca 190 mln MDL, inclusiv pentru: Revitalizarea zonei Lacului Sărat în mun. Cahul (20 mil MDL), amenajarea zonei de recreere "Parcul Alecsandri" (40 ha și 3 lacuri) din mun. Edineț (18 mln MDL), reabilitarea falezii râului Nistru și spațiului adiacent în zonă de promenadă în mun. Soroca (100 mln MDL), amenajarea Lacului Delia în zonă de agrement și recreere în mun. Ungheni (31 mln MDL), amenajarea turistică și de agrement a obiectivului "Satul Găgăuz"(teritoriului adiacent luncii râului Ialpuș) în mun. Comrat (20 mln MDL).

Tabelul 6: Acoperirea cu servicii sociale, de recreere și turistice de bază (2019)

Nr.	Indicatori	Cahul	Edineț	Orhei	Soroca	Ungheni	Comrat
1	Funcționarea unei săli de spectacole de minim 500 locuri	Da	Da	Da	Da	Da	Da
		620	600	800	800	800	620
2	Funcționarea unui stadion de minim 500 spectatori	Da	Da	Da	Da	Da	În proces de construcție
		3 mii	0,6 mii	3 mii	1 mie	0,5 mii	5 mii
3	Funcționarea unui complex sportiv cu	Nu	Nu	Nu	Nu	Nu	Nu

Nr.	Indicatori	Cahul	Edineț	Orhei	Soroca	Ungheni	Comrat
	toate facilitățile (inclusiv bazin)						
4	Zonă de recreere	Nu	Nu	Da	Nu	Nu	Nu
5	Minim 40 locuri de cazare	Da	Da	Da	Da	Da	Da
		100	82	114	200	105	123

Sursa: Datele furnizate de administrațiile publice locale

Respectiv, având economii subdezvoltate și un nivel inferior al calității vieții, **toate aceste municipii (Cahul, Comrat, Ungheni, Orhei, Soroca și Edineț) se caracterizează de un declin demografic pronunțat**, pierzând pe parcursul ultimelor decenii peste 20-30% din populație, în special în rezultatul migrației interne și externe.

În acest sens, cel mai mare declin demografic a fost înregistrat în mun. Soroca și Orhei, unde numărul populației recensate a scăzut cu peste 40% în comparație cu anul 1989. Totodată, prognozele pentru următoarea perioadă sunt în majoritate pesimiste.

Tabelul 7: Evoluția numărului populației, mii persoane

Nr.	Municipii	1989	2004	2014	2014/1989
1	Cahul	42.9	35.5	30.0	70%
2	Edineț	19.5	15.6	15.5	79%
3	Orhei	38.0	25.6	21.1	56%
4	Soroca	42.3	28.3	22.2	52%
5	Ungheni	37.8	32.5	30.8	81%
6	Comrat	25.8	23.3	20.1	78%

Sursa: Datele recensămintelor populației din 1989, 2004 și 2014

Totodată, fenomenul de descreștere a numărului populației se caracterizează prin o tendință de îmbătrânire și reducere a ponderii persoanelor tinere. În acest sens, situația se prezintă ca cea mai nesatisfăcătoare în mun. Edineț, unde ponderea populației în vârstă aptă de muncă a constituit la 65% în anul 2019, ceea ce este chiar sub media națională de 68%, iar ponderea persoanelor în vârstă de pensionare a depășit 20%, ceea ce este peste media națională de 16%²⁰.

III. Scopul și obiectivele Programului

Obiectivul general al Programului este:

Crearea în Republica Moldova a unei rețele de orașe – poli de creștere regională, atractive pentru locuitori, antreprenori și vizitatori care generează creștere, ocupare a forței de muncă și stimulează dezvoltarea zonelor teritoriale adiacente.

Acest Obiectiv general se propune a fi atins prin realizarea următoarelor Obiective specifice:

1: Îmbunătățirea mobilității și a calității infrastructurii de acces și a legăturilor acestora cu zonele înconjurătoare

Stabilirea acestui obiectiv specific s-a bazat pe importanța pe care o are accesibilitatea la nivelul unui areal urban. Țintele aferente acestui obiectiv specific vizează evoluția pozitivă la nivel micro-regional a următoarelor aspecte: îmbunătățirea calității căilor de comunicații (drumuri

²⁰ Conform datelor BNS pentru anul 2018.

publice), amenajarea străzilor orășenești și a trotuarelor, creșterea calității transportului de pasageri cu mijlocele de transport public.

2: Dezvoltarea și echiparea infrastructurilor și serviciilor de suport economic pentru a stimula competitivitatea

Formularea acestui obiectiv specific are la bază importanța pe care o are dezvoltarea economică la nivelul unui areal urban. Domeniile țintă acestui obiectiv specific vor fi evoluțiile pozitive la nivelul celor 6 orașe - poli de creștere regională pentru următoarele aspecte: creșterea produs intern brut, creșterea valorii producției fabricate, a numărului salariaților, a productivității, a ratei de activitate precum și a ratei de ocupare a populației.

3: Sporirea atractivității și a potențialului lor de a genera creșterea calității vieții cetățenilor

Stabilirea acestui obiectiv specific s-a axat pe importanța pe care o are în determinarea nivelului calității vieții cetățenilor a dotărilor specifice cu infrastructură tehnico-edilitară, infrastructură socială și de recreere, precum și calitatea serviciilor publice prestate. Țintele aferente acestui obiectiv specific vor fi, evoluția pozitivă la nivelul celor 6 municipii următorilor indicatori: creșterea gradului de acoperirea cu sisteme de alimentare cu apă și canalizare, dotarea cu sisteme de epurare a apelor uzate, iluminat public, extinderea spațiilor verzi, dotarea cu săli de spectacole și stadioane moderne, zone de recreere vibrante, calitatea spațiilor publice în cartierele locative, precum și creșterea amplitudinii acțiunilor de revitalizare a patrimoniului construit și intrinsec.

Obiectivele generale și specifice au fost stabilite urmărindu-se obținerea următoarelor efecte:

- o rețea de centre urbane care ating un nivel mai înalt de dezvoltare distribuită relativ uniform pe întreg teritoriul țării "atrag", după ele întreg teritoriul adiacent și formează o **contrapondere** procesului de dezvoltare dominat de unu sau două orașe mari;
- o rețea de centre urbane dezvoltate distribuită relativ uniform pe întreg teritoriul țării formează "**coloana vertebrală**" a **dezvoltării** și îi asigură coeziune, stabilitate și diminuarea dezechilibrelor;
- o rețea de centre urbane dezvoltate prin **stimularea competitivității și creșterii economice a zonelor lor adiacente** poate asigura mai rapid și mai uniform dezvoltarea pe întreg teritoriul țării;
- o rețea de centre urbane asigură "**structura de sprijin**" **instituțională** a implementării tuturor celorlalte politici de dezvoltare (sectoriale și generale) pentru că aria de implementare a politicilor de dezvoltare trebuie să fie axată nu doar pe unu sau două orașe și să aibă o zonă de influență suficient mai mare.

Totodată, proiectele și măsurile propuse pentru implementare în cadrul acestui Program vor integra în mod imperativ următoarele priorități transversale:

- **Incluziunea socială.** Se va ține cont de necesitățile specifice ale locuitorilor din grupurile vulnerabile, pentru a evita efectele nedorite de marginalizare socială. În mod special vor fi abordate necesitățile și interesele grupurilor de populație cu venituri mici, populației în vârstă înaintată, tinerilor și persoanelor cu dizabilități. Abordările de dezvoltare trebuie să țină cont inclusiv de necesitățile specifice ale cartierelor urbane defavorizate și marginalizate.
- **Bună guvernare.** Se va urmări promovarea principiilor de transparență decizională, reprezentativitate, eficiență, eficacitate, inovație și orientare pe termen lung, în vederea

creșterii încrederii în factorii de decizie locali și naționali și dezvoltarea unor parteneriate largi pentru dezvoltare între toți actorii implicați.

- **Eficiența energetică.** Se va pune accent obligatoriu pe găsirea și implementarea de soluții tehnice care vor asigura o eficiență energetică maximă, în vederea minimizării efectelor negative ale dezvoltării asupra mediului înconjurător.
- **Aspecte de gen.** Proiectarea și dezvoltarea obiectivelor de infrastructură economică, urbanistică, tehnică și edilitară vor ține cont în mod obligatoriu de nevoile diferite ale femeilor, bărbaților și copiilor (băieți și fete), pentru asigurarea respectării aspectelor specifice de gen.

IV. Beneficiarii Programului

În urma rezultatelor obținute în cadrul analizelor indicatorilor de dezvoltare socioeconomică și generalizați în Indicatorul agregat al capacității de polarizare dar și al capacității financiare a Republicii Moldova de a susține o intervenție dedicată centrelor urbane de dezvoltare, prezentul Program vizează **6 municipii care au potențialul necesar de a deveni orașe poli de creștere la nivel național și regional: Cahul, Comrat, Edineț, Soroca, Orhei și Ungheni.**

Aceste 6 localități urbane desemnate ca și orașe poli de creștere au o serie de caracteristici comune:

- se află în afara ariei de dominație absolută a orașului capitală (municipiul Chișinău) sau a altor orașe de importanță națională (municipiul Bălți);
- interacționează cu orașele de dominație absolută interne (Chișinău și Bălți) dar și regionale (Cernăuți, Moghiliv–Podil'schi, Botoșani, Iași, Galați), mai ales în domeniul economic (comerț, transport, aprovizionarea cu anumite bunuri) și al serviciilor publice și private (învățământ superior, servicii medicale de specialitate, servicii financiar-bancare, aprovizionarea cu anumite servicii);
- își bazează creșterea pe resurse endogene și pe cele din arealele rurale polarizate, având o arie de influență locală (de maxim 30 km / sau un interval temporar necesar pentru deplasarea cu mașină – navetismul acceptat).

În zona de influență a acestor 6 municipii (30 km distanță) locuiesc peste 1 milion de cetățeni.

V. Componentele Programului

În cadrul acestui Program, se propun a fi susținute financiar proiecte de dezvoltare ale municipiilor desemnate orașe-poli de creștere și a localităților rurale din zona lor de influență, la nivelul următoarelor componente:

1. **Conectivitate și mobilitate urbană**, focusată pe modernizarea infrastructurii drumurilor și serviciilor urbane de transport public.
2. **Competitivitate și susținerea activităților economice**, focusată pe dezvoltarea infrastructurii de sprijinire a dezvoltării sectorului privat și atragere a investițiilor străine.
3. **Revitalizare urbană și dezvoltarea infrastructurii spațiilor publice**, focusată pe satisfacerea celor mai stringente aspecte ale calității vieții în orașe.
4. **Modernizarea infrastructurii tehnico-edilitare și rețelelor de utilități publice**, focusată pe asigurarea adecvată a populației cu servicii de apă, canalizare, salubritate și iluminat stradal.

VI. Perioadă de implementare

Procesul de implementare al Programului este divizat convențional în trei etape:

1. Etapa de pregătire (termen estimativ - 6 luni după aprobarea Programului);
2. Etapa 1 de implementare (2,5 ani pe parcursul perioadei 2021-2023) și
3. Etapa a doua de implementare (2 ani – 2024-2025).

Etapa de pregătire. Pentru a beneficia de resurse, localitățile desemnate poli de creștere vor trebui dispună de strategie de dezvoltare locală actualizată și un Plan Urbanistic General în vigoare, în care vor fi reflectate intențiile de investiții și proiectele propuse spre implementare. Pe parcursul etapei de pregătire/actualizare a strategiei de dezvoltare locală, a planului urbanistic general și a aplicațiilor (proiectelor), orașele poli de creștere vor beneficia de sprijinul Agențiilor de Dezvoltare Regională din regiunea din care fac parte.

În acest context, trebuie de menționat că, în prezent, 2 municipii nu dispun de Planuri Urbanistice Generale, iar 3 municipii au Strategii de dezvoltare locală în ultimul an de implementare:

Nr.	Documentație	Cahul	Edineț	Orhei	Soroca	Ungheni	Comrat
1	Plan Urbanistic General	2016-2030	Nu deține	2015-2025	2011-2025	2014-2030	În proces de elaborare
2	Strategie de dezvoltare socioeconomică	2019-2025	2015-2020	2014-2020	2015-2020	2019-2025	2019-2025

Tot în etapa de pregătire, municipiile beneficiare urmează să elaboreze, la nivelul fiecărui oraș-pol de creștere un Plan Operațional de implementare a Programului. Planul operațional va include lista proiectelor propuse pentru implementare, graficul lor de implementare, instituțiile responsabile de implementare, sursele de finanțare și co-finanțare a proiectelor, indicatorii de progres, precum și nemijlocit formularele propunerilor de proiecte completate conform cerințelor stabilite de autoritatea națională de implementare a politici de dezvoltare regională și documentele justificative relevante (formulare de aplicare, documentație de proiect și tehnică, devize de cheltuieli detaliate).

La această etapă, reieșind din priorități și gradul de pregătire, portofoliul proiectelor propuse va fi divizat în două grupe: (1) propuse spre implementare în cadrul etapei 1 (2022-2023), și (2) propuse spre implementare în cadrul etapei 2 (2024-2025)

Etapa 1 de implementare – 2,5 ani (2021-2023). În cadrul acestei etape, urmează implementarea proiectelor propuse pentru etapa primară. Proiectele vor fi implementate de către ADR cu implicarea Unității de Implementare a Proiectelor (UIP) din cadrul autorităților publice locale, în baza alocărilor financiare anuale stabilite pentru fiecare localitate în parte. Unitățile de Implementare a Proiectelor vor fi grupuri de lucru intersectoriale, fără statut juridic, constituite din funcționari / personal contractat din cadrul administrației publice locale și specialiști ai structurilor necomerciale cu care APL cooperează în implementarea proiectelor. Procedurile de alocare a finanțării, organizarea licitațiilor publice, implementarea, monitorizarea și raportarea modului de implementare a proiectelor vor fi similare procedurilor aplicate în cazul finanțării proiectelor din FNDR. În prima etapă, rolul UIP locale va fi de a acorda suport în pregătirea proiectelor și monitorizarea implementării lor. Raportarea va fi realizată de către ADR în bază procedurilor stabilite privind implementarea proiectelor finanțate din FNDR. Tot în această etapă va fi realizat un program complex de activități de consolidare a capacităților instituționale ale

APL de gestionare a proiectelor. Activitățile de instruire vor fi urmate de acțiuni de cooperare și parteneriat cu ADR privind aspectele practice de implementare proiecte (organizarea licitațiilor, contractarea companiilor, monitorizarea realizării contractelor de achiziții, raportarea, etc.). Această Etapă va finaliza cu activitatea de evaluare intermediară a implementării Programului.

Etapa a 2 de implementare – 2 ani (2024-2025). În cadrul acesteia, urmare a stabilirii listelor cu propunerile de proiecte pentru etapa 2, vor fi implementate proiectele selectate. Spre deosebire de etapa precedentă, proiectele vor fi implementate de către UIP din cadrul autorităților publice locale cu suportul ADR, în baza alocărilor financiare anuale stabilite pentru fiecare localitate în parte. UIP din cadrul autorităților publice locale, care vor păstra statutul de entitate intersectorială fără statut juridic. După caz serviciile unor specialiști din cadrul UIP vor fi pe bază de contract și finanțate din contul cheltuielilor de management de proiect. APL beneficiare vor asigura procesul de implementare și raportare a proiectelor finanțate din Program, prin sistem trezorerial, cu atribuții și proceduri realizate similar de către ADR, doar că doar la nivel local. Etapa va finaliza cu evaluarea finală a implementării Programului, după care, va urma o evaluare post-implementare, în care proiectele trebuie să intre în parametrii asumați ce se poate extinde pe o perioadă de 3-5 ani, timp în care proiectele sunt încă sub contract și se verifică funcționarea lor o dată pe an și apoi se evaluează programul din punct de vedere al impactului.

VII. Proiecte prioritare

Acest Program prevede implementarea unui portofoliu de proiecte, care reflectă prioritățile individuale specifice ale fiecărui municipiu, determinate în baza evaluării necesităților minime pentru consolidarea potențialului de orașe – poli de creștere regională:

VII – 1: Portofoliul de proiecte prioritare pentru mun. Cahul:

Nr.	Proiecte	Cost estimativ, mil MDL	Sursa de acoperire	Comentariu
Conectivitate și mobilitate urbană				
1	Reabilitarea infrastructurii drumurilor <i>*lista străzilor pentru reabilitare urmează a fi determinate la etapa de pregătire</i>	150	Se propune identificarea resurselor prin Programul Național "Drumuri Bune"	Se prevede asigurarea a minim 25% din necesități pentru atingerea indicatorului minim de corespundere cu statut de oraș – pol de creștere regională (60% de drumuri asfaltate în stare bună)
2	Dezvoltarea sistemului de transport public urban (dotarea tehnică cu unități de transport ecologic)	12	Bugetul de Stat prin prezentul Program	Proiectul a fost prioritarizat în comun cu APL în procesul de elaborare a Programului (în baza evaluării necesităților de bază)
Competitivitate și susținerea activităților economice				
3	Construcția capitală a pieței agro-alimentare	15	Bugetul de Stat prin prezentul Program	Proiectul este prioritarizat în Strategia de dezvoltare socioeconomică locală 2019-2025
4	Construcția Centrului de Excelență și Inovații în Afaceri ("ICT Innovation hub and Excellence Centre in Cahul")	120	Parteneri de dezvoltare	Proiect prioritarizat pentru finanțare de Agenția Suedeză pentru Dezvoltare Internațională (Sida) în valoare de 6 mln euro
5	Finalizarea proiectului de amenajare a Zonei de odihnă și agrement "Lacul Sărat"	25	Bugetul de Stat prin prezentul Program	Proiectul este prioritarizat în Strategia de dezvoltare socioeconomică locală 2019-2025
6	Dotarea cu infrastructură a sub-ZEL din Crihana Veche	40	Parteneri de dezvoltare – necesar de a fi identificate	Proiectul a fost prioritarizat în procesul de elaborare a Programului
Revitalizare urbană și dezvoltarea infrastructurii spațiilor publice				

7	Construcția unui Complex sportiv multifuncțional modern de importanță regională (cu bazin de înot)	50	Bugetul de Stat prin prezentul Program	Proiectul a fost prioritarizat în comun cu APL în procesul de elaborare a Programului (în baza evaluării necesităților de bază)
8	Reconstrucția capitală a căminului studențesc #3 al Universității de stat "B. P. Hasdeu" Cahul	35	Bugetul de Stat prin prezentul Program	Proiectul este prioritarizat în Strategia de dezvoltare socioeconomică locală 2019-2025
9	Lucrări complexe de revitalizare urbană a centrului civic al municipiului	80	Parteneri de dezvoltare	Prioritate agreată în cadrul Proiectului finanțat de UE și implementat de PNUD "EU4Cahul"
Modernizarea infrastructurii tehnico edilitare și rețelelor de utilități publice				
10	Extinderea și modernizarea iluminatului stradal pentru acoperirea a 75% din teritoriul municipiului	10	Bugetul de Stat prin prezentul Program	Proiectul este prioritarizat în Strategia de dezvoltare socioeconomică locală 2019-2025
Contribuții complementare din partea APL pentru co-finanțarea elaborării documentației tehnice		3,6	Bugetul APL	
Valoarea totală a proiectelor = 545,6 mil MDL, inclusiv 152 mil MDL – Bugetul de Stat prin intermediul prezentului Program 3,6 mil MDL – Bugetul APL 150 mil MDL – pentru a fi identificate din cadrul surselor Programului Național "Drumuri Bune" 200 mil MDL – surse identificate din partea partenerilor de dezvoltare 40 mil MDL – surse din partea Partenerilor de dezvoltare – necesar de a fi identificate				

VII- 2: Portofoliul de proiecte prioritare pentru mun. Comrat:

Nr.	Proiecte	Cost estimativ, mil MDL	Sursa de acoperire	Comentariu
Conectivitate și mobilitate urbană				
1	Reabilitarea infrastructurii drumurilor <i>*lista străzilor pentru reabilitare urmează a fi determinate la etapa de pregătire</i>	110	Se propune identificarea resurselor prin Programul Național "Drumuri Bune"	Se prevede asigurarea a minim 25% din necesități pentru atingerea indicatorului minim de corespundere cu statutul de oraș – pol de creștere regională (60% de drumuri asfaltate în stare bună)
2	Dezvoltarea sistemului de transport public urban (dotarea tehnică cu unități de transport ecologic	3	Bugetul de Stat prin prezentul Program	Proiectul a fost prioritarizat în comun cu APL în procesul de elaborare a Programului (în baza evaluării necesităților de bază)
Competitivitate și susținerea activităților economice				
3	Construcția edificiului Centrului Regional de Business multifuncțional (va încorpora Incubator de Afaceri, spații pentru birouri TIC și BPO, spații de producție pentru închiriere investitorilor, care va fi dezvoltat și operaționalizat în cooperare cu ODIMM (inclusiv gestionarea ulterioară)	50	Bugetul de Stat prin prezentul Program	Proiectul este prioritarizat în Strategia de dezvoltare socioeconomică locală 2019-2025 și Planul de dezvoltare economică locală.
4	Dezvoltarea infrastructurii tehnico-edilitare și amenajarea teritoriului adiacent luncii râului Ialpug - pentru transformarea în zonă turistică și de agrement "Satul Găgăuz"	20	Bugetul de Stat prin prezentul Program	Proiectul este prioritarizat în Strategia de dezvoltare socioeconomică 2019-2025 și este reflectat în PUG 2035 (în proces de finalizare).
Modernizarea infrastructurii tehnico edilitare și rețelelor de utilități publice				

Nr.	Proiecte	Cost estimativ, mil MDL	Sursa de acoperire	Comentariu
5	Extinderea rețelelor de canalizare pentru a creștere rata de acoperire cu servicii de la 38% la 70%	75	Bugetul de Stat prin prezentul Program (30 mln MDL) și Parteneri de dezvoltare – surse necesar de identificat suplimentar (45 mln MDL)	Proiect prioritizat în PRS Apă-canalizare pentru UTA Găgăuzia 2018-2025
6	Construcția Stației de Epurare a Apelor Uzate (SEAU)	180	Parteneri de dezvoltare – surse necesar de identificat	Proiect prioritizat în PRS Apă-canalizare pentru UTA Găgăuzia
7	Dezvoltarea infrastructurii tehnico-edilitare (extindere rețele ingineresti) pentru facilitarea investițiilor private în construcția unui cartier nou de blocuri locative (900 apartamente)	20	Bugetul de Stat prin prezentul Program	Proiectul este prioritizat în Strategia de dezvoltare socioeconomică 2019-2025
Contribuții complementare din partea APL pentru co-finanțarea elaborării documentației tehnice		3,6	Bugetul APL	
Valoarea totală a proiectelor = 460,9 mil MDL, inclusiv 123 mil MDL – Bugetul de Stat prin intermediul prezentului Program 2,9 mil MDL – Bugetul APL 110 mil MDL –pentru a fi identificate din cadrul surselor Programului Național ”Drumuri Bune” 225 mil MDL – surse din partea Partenerilor de dezvoltare – necesar de a fi identificate				

VII – 3: Portofoliul de proiecte prioritare pentru mun. Ungheni:

Nr.	Proiecte	Cost estimativ, mil MDL	Sursa de acoperire	Comentariu
Conectivitate și mobilitate urbană				
1	Reabilitarea infrastructurii drumurilor <i>*lista străzilor pentru reabilitare urmează a fi determinate la etapa de pregătire</i>	163	Se propune identificarea resurselor prin Programul Național ”Drumuri Bune”	Se prevede asigurarea a minim 25% din necesități pentru atingerea indicatorului minim de corespundere cu statutul de oraș – pol de creștere regională (60% de drumuri asfaltate în stare bună)
2	Dezvoltarea sistemului de transport public urban (dotarea tehnică cu unități de transport ecologic)	12	Bugetul de Stat prin prezentul Program	Proiectul a fost prioritizat în comun cu APL în procesul de elaborare a Programului (în baza evaluării necesităților de bază)
Competitivitate și susținerea activităților economice				
3	Construcția unei hale moderne pentru piața agro-alimentară regională	6	Parteneri de dezvoltare – surse necesare de identificat suplimentar	Proiectul este prioritizat în Strategia de dezvoltare socioeconomică locală 2019-2025
4	Construcția Centrului de business regional ”EXPUN”, care va include inclusiv un centru de birouri pentru activități TIC și BPO, Incubator de Afaceri, sală de conferințe și sală de expoziții, care va fi dezvoltat și operaționalizat în cooperare cu ODIMM (inclusiv gestionarea ulterioară)	50	Bugetul de Stat prin prezentul Program	Proiectul este prioritizat în Strategia de dezvoltare socioeconomică locală 2019-2025

Nr.	Proiecte	Cost estimativ, mil MDL	Sursa de acoperire	Comentariu
Revitalizare urbană și dezvoltarea infrastructurii spațiilor publice				
5	Amenajarea zonei Lacului Delia în zonă de recreere și agrement de importanță regională	31	Bugetul de Stat prin prezentul Program	Proiectul este prioritarizat în Strategia de dezvoltare socioeconomică locală 2019-2025
6	Reparația digului pe râul Prut	30	Parteneri de dezvoltare – surse necesar de identificat suplimentar	Proiectul este prioritarizat în Strategia de dezvoltare socioeconomică locală 2019-2025
7	Lucrări complexe de revitalizare urbană a centrului civic al municipiului	80	Parteneri de dezvoltare	Prioritate agreată în cadrul Proiectului finanțat de UE și implementat de PNUD ”EU4Ungheni”
Modernizarea infrastructurii tehnico edilitare și rețelelor de utilități publice				
8	Construcția Stației de Epurare a Apelor Uzate (SEAU)	200	Parteneri de dezvoltare – surse necesar de identificat suplimentar	Proiectul este prioritarizat în Strategia de dezvoltare socioeconomică locală 2019-2025. Studiul de fezabilitate elaborat cu asistența RoAID in 2019.
9	Extinderea rețelelor de canalizare pentru creșterea ratei de acoperire cu servicii de la 54% la 70%	66	Bugetul de Stat prin prezentul Program	Proiectul este prioritarizat în Strategia de dezvoltare socioeconomică locală 2019-2025
Contribuții complementare din partea APL pentru co-finanțarea elaborării documentației tehnice		3,6	Bugetul APL	
Valoarea totală a proiectelor = 641,6 mil MDL, inclusiv 149 mil MDL – Bugetul de Stat prin intermediul prezentului Program 3,6 mil MDL – Bugetul APL 163 mil MDL –pentru a fi identificate din cadrul surselor Programului Național ”Drumuri Bune” 80 mil MDL – surse identificate din partea Donatorilor 246 mil MDL - surse care urmează a fi identificate suplimentar din partea partenerilor de dezvoltare				

VII- 4: Portofoliul de proiecte prioritare pentru mun. Edineț:

Nr.	Proiecte	Cost estimativ, mil MDL	Sursa de acoperire	Comentariu
Conectivitate și mobilitate urbană				
1	Reabilitarea infrastructurii drumurilor <i>*lista străzilor pentru reabilitare urmează a fi determinate la etapa de pregătire</i>	90	Se propune identificarea resurselor prin Programul Național "Drumuri Bune"	Se prevede asigurarea a minim 25% din necesități pentru atingerea indicatorului minim de corespundere cu statutul de oraș – pol de creștere regională (60% de drumuri asfaltate în stare bună)
2	Dezvoltarea sistemului de transport public urban (dotarea tehnică cu unități de transport ecologic)	3	Bugetul de Stat prin prezentul Program	Proiectul a fost prioritarizat în comun cu APL în procesul de elaborare a Programului (în baza evaluării necesităților de bază)
Competitivitate și susținerea activităților economice				
3	Conectarea terenului parcului industrial la o nouă sursă de energie electrică	20	Bugetul de Stat prin prezentul Program	Proiectul este prioritarizat în Strategia de dezvoltare a Parcului Industrial Edineț
Revitalizare urbană și dezvoltarea infrastructurii spațiilor publice				

Nr.	Proiecte	Cost estimativ, mil MDL	Sursa de acoperire	Comentariu
4	Amenajarea și revitalizarea zonei regionale de agrement a Parcului V. Alecsandri (40 ha cu 3 lacuri)	18	Bugetul de Stat prin prezentul Program	Proiectul este prioritzat în Strategia de dezvoltare socioeconomică locală
5	Complex sportiv multifuncțional modern de importanță regională (cu bazin de înot)	50	Bugetul de Stat prin prezentul Program	Proiectul a fost prioritzat în comun cu APL în procesul de elaborare a Programului (în baza evaluării necesităților de bază)
6	Lucrări complexe de revitalizare urbană (centrul civic și cartierele blocurilor de locuințe)	40	Parteneri de dezvoltare – surse necesar de identificat suplimentar	Proiectul este prioritzat în Strategia de dezvoltare socioeconomică locală
Modernizarea infrastructurii tehnico edilitare și rețelelor de utilități publice				
7	Extinderea rețelelor de canalizare pentru creșterea ratei de acoperire cu servicii de la 45% la 70%	13.5	Parteneri de dezvoltare– surse necesar de identificat	Proiectul este prioritzat în Strategia de dezvoltare socioeconomică locală (capitolul apă-canalizare pt 2018-2025)
8	Construcția unei noi stații de tratare a apei (pentru a asigura municipiul cu apă potabilă care să corespundă cerințelor normative în vigoare)	10	Bugetul de Stat prin prezentul Program	Proiectul este prioritzat în Strategia de dezvoltare socioeconomică locală
9	Extinderea și modernizarea sistemului de iluminat stradal pentru asigurarea unui nivel de acoperire de minimum 60%	6	Bugetul de Stat prin prezentul Program	Proiectul este prioritzat în Strategia de dezvoltare socioeconomică locală
Contribuții complementare din partea APL pentru co-finanțarea elaborării documentației tehnice		2,6	Bugetul APL	
Valoarea totală a proiectelor = 254,1 mil MDL, inclusiv 107 mil MDL – Bugetul de Stat prin intermediul prezentului Program 2,6 mil MDL – Bugetul APL 90 mil MDL –pentru a fi identificate din cadrul surselor Programului Național ”Drumuri Bune” 54,5 mil MDL - surse care urmează a fi identificate suplimentar din partea partenerilor de dezvoltare				

VII-5: Portofoliul de proiecte prioritare pentru mun. Soroca:

Nr.	Proiecte	Cost estimativ, mil MDL	Sursa de acoperire	Comentariu
Conectivitate și mobilitate urbană				
1	Reabilitarea infrastructurii drumurilor <i>*lista străzilor pentru reabilitare urmează a fi determinate la etapa de pregătire</i>	165	Se propune identificarea resurselor prin Programul Național ”Drumuri	Se prevede asigurarea a minim 25% din necesități pentru atingerea indicatorului minim de corespundere cu statutul de oraș – pol de creștere regională (60% de drumuri asfaltate în stare bună)
2	Dezvoltarea sistemului de transport public urban (dotarea tehnică cu unități de transport ecologic)	12	Bugetul de Stat prin prezentul Program	Proiectul a fost prioritarizat în comun cu APL în procesul de elaborare a Programului (în baza evaluării necesităților de bază)
Competitivitate și susținerea activităților economice				
3	Infrastructura tehnico-edilitară pentru sub Zona Economică Liberă (drum de acces, energie electrică, gaze, apă, canalizare)	13.3	Bugetul de Stat prin prezentul Program	Proiect prioritarizat în cadrul Planului de dezvoltare a sub-zonei Soroca (din cadrul ZEL Ungheni). Există elaborat PUZ (2020 cu sprijinul GIZ)

Nr.	Proiecte	Cost estimativ, mil MDL	Sursa de acoperire	Comentariu
4	Reabilitarea falezii râului Nistru (7 km) și spațiului adiacent în zonă de promenadă și agrement pentru consolidarea mun. Soroca ca destinație majoră turistică în RM	100	83 mil - Bugetul de Stat prin prezentul Program 17 mil – surse necesar de identificat suplimentar de la parteneri de dezvoltare	Proiectul este prioritarizat în Strategia de dezvoltare socio-economică locală 2015-2020
Revitalizare urbană și dezvoltarea infrastructurii spațiilor publice				
5	Extinderea rețelelor de canalizare pentru creșterea ratei de acoperire cu servicii de la 52% la 70%	10	Bugetul de Stat prin prezentul Program	Proiectul este prioritarizat în Strategia de dezvoltare socio-economică locală (capitolul apă-canalizare pentru 2018-2025)
6	Complex sportiv multifuncțional modern de importanță regională (cu bazin de înot)	50	Parteneri de dezvoltare– surse necesar de identificat suplimentar	Proiectul a fost prioritarizat în comun cu APL în procesul de elaborare a Programului (în baza evaluării necesităților de bază)
7	Lucrări complexe de revitalizare urbană (centrul civic și cartierele blocurilor de locuințe)	40	Bugetul de Stat prin prezentul Program	Proiectul este prioritarizat în Strategia de dezvoltare socio-economică locală
Modernizarea infrastructurii tehnico edilitare și rețelelor de utilități publice				
8	Construcția Stației de Epurare a Apelor Uzate (SEAU)	236	Parteneri de dezvoltare – surse necesar de identificat	Există Studiu de prefezabilitate elaborat cu asistența RoAID în 2019.
Contribuții complementare din partea APL pentru co-finanțarea elaborării documentației tehnice		3,5	Bugetul APL	
Valoarea totală a proiectelor = 629,5 mil MDL, inclusiv 146 mil MDL – Bugetul de Stat prin intermediul prezentului Program 3,5 mil MDL – Bugetul APL 165 mil MDL –pentru a fi identificate din cadrul surselor Programului Național ”Drumuri Bune” 315 mil MDL - surse care urmează a fi identificate suplimentar din partea Partenerilor de dezvoltare				

VII – 6: Portofoliul de proiecte prioritare pentru mun. Orhei:

Nr.	Proiecte	Cost estimativ, mil MDL	Sursa de acoperire	Comentariu
Conectivitate și mobilitate urbană				
1	Reabilitarea infrastructurii drumurilor <i>*lista străzilor pentru reabilitare urmează a fi determinate la etapa de pregătire</i>	50	Se propune identificarea resurselor prin Programul Național ”Drumuri	Se prevede asigurarea a minim 25% din necesități pentru atingerea indicatorului minim de corespundere cu statutul de oraș – pol de creștere regională (60% de drumuri asfaltate în stare bună)
2	Construcția stațiilor de așteptare a transportului public urban	2	Bugetul de Stat prin prezentul Program	Proiectul a fost prioritizat în comun cu APL în procesul de elaborare a Programului (în baza evaluării necesităților de bază)
Competitivitate și susținerea activităților economice				
3	Construcția edificiului Centrului de Business Regional multifuncțional (va incorpora Incubator de Afaceri, spații pentru birouri TIC și BPO) care va fi dezvoltat și operaționalizat în cooperare cu ODIMM (inclusiv gestionarea ulterioară)	48	Bugetul de Stat prin prezentul Program	Proiectul a fost prioritizat în procesul elaborării Programului
4	Extinderea teritoriului sub ZEL (rețele ingineresti și lucrări de pregătire a terenului)	9	Bugetul de Stat prin prezentul Program	Proiectul a fost prioritizat în procesul elaborării Programului (în baza evaluării necesităților de bază)
5	Construcția capitală a pieței agro-alimentare regionale	30	Bugetul de Stat prin prezentul Program	Proiectul a fost prioritizat în comun cu APL în procesul de elaborare a Programului (în baza evaluării necesităților de bază)
Revitalizare urbană și dezvoltarea infrastructurii spațiilor publice				
4	Reconstrucția capitală a edificiului ”Complexul fostei conduceri a Zemstvei județene cu parcul aferent”	40	Parteneri de dezvoltare – surse necesar de identificat	Proiectul a fost prioritizat în comun cu APL în procesul de elaborare a Programului (în baza evaluării necesităților de bază)
5	Complex sportiv multifuncțional modern de importanță regională (cu bazin de înot)	50	Bugetul de Stat prin prezentul Program	Proiectul a fost prioritizat în procesul elaborării Programului (în baza evaluării necesităților de bază)
Contribuții complementare din partea APL pentru co-finanțarea elaborării documentației tehnice		3,3	Bugetul APL	
Valoarea totală a proiectelor = 232,3 mil MDL, inclusiv 139 mil MDL – Bugetul de Stat prin intermediul prezentului Program 3,3 mil MDL – Bugetul APL 50 mil MDL – pentru a fi identificate din cadrul surselor Programului Național ”Drumuri Bune” 40 mil MDL - surse care urmează a fi identificate suplimentar din partea Donatorilor				

VIII: Estimarea costurilor

În concordanță cu evaluarea detaliată a necesităților, pentru a corespunde criteriilor minime de dezvoltare socioeconomică și urbanistică specifice unui oraș – pol de creștere regională, aceste 6 municipii au nevoie de investiții capitale totale în valoare de circa 5,4 miliarde MDL.

Pentru perioada 2021-2025, reieșind din posibilitățile investiționale actuale ale bugetelor locale și Bugetului de Stat, precum și cadrului de colaborare cu partenerii externi de dezvoltare, acest Program abordează acoperirea necesităților prioritare de investiții în municipiile - beneficiare în valoare de 2,781.4 miliarde MDL, cu finanțare din 5 surse:

- Bugetul de Stat prin intermediul prezentului Program
- Surse identificate din cadrul Programului Național "Drumuri Bune"
- Surse din partea Donatorilor deja identificate
- Surse din partea Donatorilor care urmează a fi identificate suplimentar
- Contribuția APL

Tabelul 8: Surse financiare de acoperire a necesităților investiționale a municipiilor - beneficiare

Nr.	Surse de acoperire	Valoare	
		mil MDL	%
1	Bugetul de Stat prin intermediul prezentului Program	822	30%
2	Surse identificate din cadrul Programului Național "Drumuri Bune" <i>*se referă exclusiv la proiectele ce țin de dezvoltarea infrastructurii drumurilor</i>	728	26%
3	Surse din partea Donatorilor deja identificate	280	10%
4	Surse din partea Donatorilor care urmează a fi identificate suplimentar	919	33%
5	Contribuția APL	32.4	1%
TOTAL		2,781.4	100%

În vederea acoperirii necesităților minime ale acestor 6 municipii în ceea ce privește construcția și reabilitarea infrastructurii drumurilor, în colaborare cu Ministerul Economiei, urmează a fi prioritizate alocările din cadrul Programului Național "Drumuri Bune pentru Moldova".

În cadrul surselor alocate prezentului Program din sursele Bugetului de Stat (exclusiv 6 mln MDL alocate pentru activități comune pentru toate municipiile), distribuția per municipii va fi efectuată în baza următoarei formule de alocare:

- Jumătate din suma alocată din Bugetul de Stat prin intermediul acestui Program (408 mil MDL) se distribuie în mod egal fiecăruia din cele 6 municipii
- Cealaltă jumătate se alocă direct proporțional cu populația municipiilor.

Tabelul 10. Alocarea bugetului Programului (cu acoperire din sursele Bugetului de Stat) pe municipii

Nr.	Municipii	Alocare egală – mil MDL	Alocare în funcție de populație, mil MDL	Alocare totală, mil MDL
1	Cahul	68	83	151
2	Ungheni	68	81	149
3	Soroca	68	79	147
4	Orhei	68	71	139
5	Comrat	68	55	123
6	Edineț	68	39	107
Activități comune pentru toate municipiile (consolidare capacități și activități de evaluare)				6

Total	408	408	822
--------------	------------	------------	------------

Respectiv, prin intermediul acestui Program în următorii 5 ani (2021 – 2025) din Bugetul de Stat vor fi alocate 822 mil MDL, în scopul finanțării proiectelor prioritare, decise de comun acord cu autoritățile publice locale, inclusiv:

Tabelul 9: Alocarea resurselor pe componente (în baza priorităților și necesităților identificate în municipiile - beneficiar)

Nr.	Componente	Priorități investiționale, mil MDL	
		mil MDL	%
1	Mobilitate urbană și infrastructura drumurilor	32	3.3%
2	Competitivitate și infrastructura de sprijinire a activităților economice	363	44.4%
3	Revitalizare urbană	289	35.2%
4	Infrastructura utilităților publice	132	16.4%
5	Activități generale de evaluare și consolidare capacități	6	0.7%
6	Total	822	100%

Totodată, din sursele Bugetului de Stat, pentru realizarea prevederilor prezentului Program vor fi alocate 6 mln MDL pentru evaluare și monitorizare (1 mln MDL) și activități de consolidare a capacităților APL din municipiile – beneficiare (5 mln MDL).

Respectiv, pentru implementarea prezentului Program, din Bugetul de Stat vor fi alocate 822 mln MDL, inclusiv: 816 mln – pentru implementarea de proiecte prioritare în municipiile beneficiare și 6 mln MDL – pentru activități de monitorizare, evaluare și consolidare a capacităților APL.

În vederea asigurării finanțării necesităților neacoperite financiar, autoritățile administrației publice centrale, în colaborare cu reprezentanții autorităților publice locale – beneficiare ale programului, urmează să depună eforturi suplimentare pentru identificare suplimentară a 919 mln MDL din partea partenerilor de dezvoltare, în corespundere cu lista proiectelor prioritizate în cadrul prezentului Program.

IX: Rezultate estimate ale Programului

Implementarea acestui program urmărește soluționarea problemelor de bază de dezvoltare socio-economică a 6 municipii – Cahul, Comrat, Ungheni, Orhei, Soroca și Edineț – în vederea valorificării potențialului acestora de orașe – poli de creștere regională. În acest sens, programul își propune să sprijine aceste municipii să depășească principalele curențe de dezvoltare în vederea corespunderii indicatorilor minimi înaintați față de un oraș – pol de creștere regională.

Indicatori de Impact:

Obiective specifice	Indicatori de evaluare a impactului
1. Îmbunătățirea mobilității și a calității infrastructurii de acces a centrelor urbane de dezvoltare și a legăturilor acestora cu zonele înconjurătoare	Locuitorii din toate orașele – poli de creștere vor avea acces îmbunătățit la infrastructură de mobilitate urbană și suburbană: <ul style="list-style-type: none"> Calitatea a peste 50% din drumurile locale majore va fi bună și foarte bună (în 2019, indicatorul a constituit în mediu 35%). În toate orașele – poli de creștere va funcționa transport public de calitate (cu minim 80% din flota de transport înnoită), care va acoperi minim 85% din teritoriu (în 2019, transportul public urban era de calitate nesatisfăcătoare în 5 din 6 municipii)

Obiective specifice	Indicatori de evaluare a impactului
2. Dezvoltarea și echiparea infrastructurilor și serviciilor de suport economic al centrelor urbane de dezvoltare pentru a stimula competitivitatea	Salariul mediu în orașele – poli de creștere va depăși media națională (în anul 2019 media pe 6 municipii a constituit 70-90% din media națională).
	Rata de acoperire cu locuri de muncă (cu excepția celor cu finanțare din buget) în orașele – poli de creștere va depăși 55% față de numărul populației în vârstă aptă de muncă (în anul 2019 indicatorul a constituit 30-50%)
	Capacitatea fiscală a orașelor – poli de creștere regională va constitui minim 70% din nivelul mun. Chișinău (în anul 2019 aceasta a constituit 34-67%)
3. Sporirea atractivității centrelor urbane de dezvoltare și a potențialului lor de a genera creșterea calității vieții cetățenilor	Nivelul de acoperire cu servicii de utilități publice în orașele – poli de creștere se va conforma cerințelor minime înaintate de cadrul legal: <ul style="list-style-type: none"> ▪ Minimum 70% acoperire cu servicii centralizare de canalizare, față de media cumulativă de 57% în 2019 ▪ 80% acoperire cu servicii calitative de iluminare nocturnă, față de media cumulativă de 68% în 2019 ▪ Dotarea tuturor orașelor – poli de creștere cu Stații de Epurare a Apelor Uzate care ar corespunde cerințelor normative și de eficacitate (în anul 2019 SEAU nu există deloc sau funcționează doar parțial în 4 din 6 municipii)
	Locuitorii din toate orașele – poli de creștere vor avea acces îmbunătățit la infrastructură socială și de recreere: <ul style="list-style-type: none"> ▪ Funcționarea de complexe sportive multifuncționale (inclusiv cu bazine acoperite) ▪ Funcționarea de zone de recreere la scară mare de importanță regională

Indicator de rezultate:

Obiective specifice	Indicatori de evaluare a performanței	Rezultate așteptate
1. Îmbunătățirea mobilității și a calității infrastructurii de acces a centrelor urbane de dezvoltare și a legăturilor acestora cu zonele înconjurătoare	Drumuri locale construite sau reabilite capital	Minim 67.8 Km străzi modernizare (inclusiv borduri, trotuare și ieșiri de acces)
	Unități de transport moderne procurate pentru dotarea sistemelor urbane de transport public	Minim 80 unități procurate pentru dotarea sistemelor de transport public urban în 5 municipii
2. Dezvoltarea și echiparea infrastructurilor și serviciilor de suport economic al centrelor urbane de dezvoltare pentru a stimula competitivitatea	Structuri de sprijinire a afacerilor nou-create	4 Incubatoare de Afaceri funcționale
	Platforme investiționale pregătite	Două platforme industriale noi (mun. Cahul și Soroca) echipate cu rețele și pregătite pentru a găzdui noi investiții
	Centre de Business regionale - clădiri de birouri pentru atragerea de investitori în domeniul TIC și BPO	4 centre de business regionale funcționale
3. Sporirea atractivității centrelor urbane de dezvoltare și a potențialului	Extindere sisteme de canalizare centralizată	Minim 20 mii cetățeni cu acces la canalizare
	Sisteme de tratare a apei	O nouă stație de tratare a apei (mun. Edineț) funcțională

Obiective specifice	Indicatori de evaluare a performanței	Rezultate așteptate
lor de a genera creșterea calității vieții cetățenilor	Stații de Epurare a Apelor Uzate	Construcția a 3 stații noi de epurare a stațiilor uzate (mun. Soroca, Ungheni și Comrat)
	Extindere sistem de iluminare stradală	Minimum 20 kilometri de străzi cu iluminat stradal nou-construit.
	Funcționarea de zone de recreere cu acoperire necesități regionale	Amenajarea și echiparea a 5 zone multifuncționale de recreere cu acoperire regională
	Funcționare complexe sportive multifuncționale regionale	4 complexe noi sportive regionale construite și funcționale
	Existența unui centru civic urban bine amenajat și simbolic pentru un centru regional – pol de creștere	Centrele civice în 3 municipii revitalizate
	Stare satisfăcătoare a curților blocurilor de locuințe în stare satisfăcătoare	Revitalizarea urbană a minimum 20 curți a blocurilor de locuințe

Deoarece fiecare din aceste municipii are necesități și priorități diferite, respectiv sunt prevăzute diferite intervenții, acest Program va tinde spre atingerea unor indicatori de evaluare specifici pentru fiecare municipiu:

Municipiul Cahul:

Obiective specifice	Indicatori de evaluare a performanței
1. Îmbunătățirea mobilității și a calității infrastructurii de acces a centrelor urbane de dezvoltare și a legăturilor acestora cu zonele înconjurătoare	<ul style="list-style-type: none"> Modernizarea a minimum 15 km de drumuri locale Funcționarea serviciului local de transport public urban și dotarea acestuia cu minim 24 unități de transport noi.
2. Dezvoltarea și echiparea infrastructurilor și serviciilor de suport economic al centrelor urbane de dezvoltare pentru a stimula competitivitatea	<ul style="list-style-type: none"> Reconstrucția capitală a Pieței Agro-alimentare regionale Funcționarea Centrului IT regional Lansarea zonei de recreere "Lacul Sărat" Sub-ZEL Cahul (din Crihana Veche) dotată cu rețele inginerești
3. Sporirea atractivității centrelor urbane de dezvoltare și a potențialului lor de a genera creșterea calității vieții cetățenilor	<ul style="list-style-type: none"> Funcționarea complexului sportiv multifuncțional regional Revitalizarea centrului civic urban Extinderea iluminatului stradal de la 60% la 75%

Mun. Comrat:

Obiective specifice	Indicatori de evaluare a performanței
1. Îmbunătățirea mobilității și a calității infrastructurii de acces a centrelor urbane de dezvoltare și a legăturilor acestora cu zonele înconjurătoare	<ul style="list-style-type: none"> Modernizarea a minimum 11 km de drumuri locale Crearea serviciului local de transport public urban și dotarea acestuia cu minim 6 unități de transport noi.

Obiective specifice	Indicatori de evaluare a performanței
2. Dezvoltarea și echiparea infrastructurilor și serviciilor de suport economic al centrelor urbane de dezvoltare pentru a stimula competitivitatea	<ul style="list-style-type: none"> • Construcția și lansarea activității Centrului de Business Multifuncțional (inclusiv cu Incubatori de Afaceri, spații birouri TIC și BPO, spații de producție), care va fi dezvoltat și operaționalizat în cooperare cu ODIMM (inclusiv gestionarea ulterioară) • Amenajarea zonei regionale de recreere "Satul Găgăuz"
3. Sporirea atractivității centrelor urbane de dezvoltare și a potențialului lor de a genera creșterea calității vieții cetățenilor	<ul style="list-style-type: none"> • Extinderea rețelelor de canalizare de la 38% la 75% acoperire • Construcția Stației de Epurare a Apelor Uzate regionale pentru deservirea a 40,000 locuitori • Echiparea cu rețele ingineresti a unui teren public pentru facilitarea investițiilor private pentru construcția a blocurilor de locuințe cu 900+ apartamente

Mun. Ungheni:

Obiective specifice	Indicatori de evaluare a performanței
1. Îmbunătățirea mobilității și a calității infrastructurii de acces a centrelor urbane de dezvoltare și a legăturilor acestora cu zonele înconjurătoare	<ul style="list-style-type: none"> • Modernizarea a minimum 16,3 km de drumuri locale • Crearea serviciului local de transport public urban și dotarea acestuia cu minim 24 unități de transport noi.
2. Dezvoltarea și echiparea infrastructurilor și serviciilor de suport economic al centrelor urbane de dezvoltare pentru a stimula competitivitatea	<ul style="list-style-type: none"> • Lansarea activității Centrului de Business Multifuncțional "EXPUN" (inclusiv cu Incubatori de Afaceri, spații birouri TIC și BPO, spații de producție), care va fi dezvoltat și operaționalizat în cooperare cu ODIMM (inclusiv gestionarea ulterioară) • Hală modernă pentru piața agricolă regională • Lansarea zonei de agrement regionale "Lacul Delia"
3. Sporirea atractivității centrelor urbane de dezvoltare și a potențialului lor de a genera creșterea calității vieții cetățenilor	<ul style="list-style-type: none"> • Revitalizarea centrului civic urban (bulevardul central și piața centrală) • Digul pe râul Prut reabilitat capital • Construcția Stației de Epurare a Apelor Uzate regionale pentru deservirea a 40,000 locuitori • Extinderea rețelelor de canalizare de la 54% la 75%

Mun. Soroca:

Obiective specifice	Indicatori de evaluare a performanței
1. Îmbunătățirea mobilității și a calității infrastructurii de acces a centrelor urbane de dezvoltare și a legăturilor acestora cu zonele înconjurătoare	<ul style="list-style-type: none"> • Modernizarea a minimum 16,5 km de drumuri locale • Crearea serviciului local de transport public urban și dotarea acestuia cu minim 24 unități de transport noi.
2. Dezvoltarea și echiparea infrastructurilor și serviciilor de suport economic al centrelor urbane de dezvoltare pentru a stimula competitivitatea	<ul style="list-style-type: none"> • Pregătirea și echiparea inginerescă a sub-ZEL Soroca pentru atragerea unor investiții productive, ce vor genera peste 1000 locuri noi de muncă

Obiective specifice	Indicatori de evaluare a performanței
3. Sporirea atractivității centrelor urbane de dezvoltare și a potențialului lor de a genera creșterea calității vieții cetățenilor	<ul style="list-style-type: none"> • Lansarea zonei de agrement regionale "Faleza râului Nistru în proximitatea Cetății Soroca" • Revitalizarea centrului civic urban (bulevardul central și piața centrală) • Construcția Stației de Epurare a Apelor Uzate regionale pentru deservirea a 40,000 locuitori • Extinderea rețelelor de canalizare de la 52% la 70% • Construcția centrului sportiv multifuncțional regional

Mun. Edineț:

Obiective specifice	Indicatori de evaluare a performanței
1. Îmbunătățirea mobilității și a calității infrastructurii de acces a centrelor urbane de dezvoltare și a legăturilor acestora cu zonele înconjurătoare	<ul style="list-style-type: none"> • Modernizarea a minimum 9 km de drumuri locale • Crearea serviciului local de transport public urban și dotarea acestuia cu minim 6 unități de transport noi.
2. Dezvoltarea și echiparea infrastructurilor și serviciilor de suport economic al centrelor urbane de dezvoltare pentru a stimula competitivitatea	<ul style="list-style-type: none"> • Asigurată conectarea Parcului Industrial la o sursă sigură și deplină de alimentare cu energie electrică, pentru facilitarea unor noi investiții ce vor genera peste 500 locuri noi de muncă.
3. Sporirea atractivității centrelor urbane de dezvoltare și a potențialului lor de a genera creșterea calității vieții cetățenilor	<ul style="list-style-type: none"> • Lansarea zonei de agrement regionale "Vasile Alecsandri" (40 ha cu 3 lacuri amenajate) • Construcția centrului sportiv multifuncțional regional • Revitalizarea centrului civic urban și cartierelor de blocuri locative • Construcția Stației de tratare a apei pentru a asigura o calitate a apei livrate în corespundere cu cerințele normative în vigoare. • Extinderea rețelelor de canalizare de la 45% la 70% • Extinderea iluminatului stradal până la 60% acoperire teritorială.

X: Cadrul instituțional al implementării Programului

La implementarea programului vor fi implicate un șir de instituții cu atribuții și competențe distincte și bine determinate amplasate la nivel național, regional și local, în fiecare municipalitate beneficiar.

La nivel național implementarea Programului va fi coordonată de:

- 1) Consiliul Național pentru Coordonarea Dezvoltării Regionale (CNCDR), cu rol de coordonare strategică și
- 2) Autoritatea națională responsabilă de politica de dezvoltare urbană, cu rol de coordonare și gestionare a implementării.

Așa cum a fost menționat anterior, dezvoltarea urbană nu poate fi desprinsă de dezvoltarea regională. La nivel european dar și mondial, orașele sunt concepute ca parte integrantă indispensabilă și motoare ale dezvoltării regionale. Revitalizarea orașelor și programarea a

dezvoltării urbane este în mod inerent o chestiune regională. Din aceste considerente, CNCDR urmează să asigure rolul de organ decident principal al programării, implementării, monitorizării și evaluării implementării prezentei politici publice de dezvoltare urbană.

În prezent, CNCDR este o structură funcțională de competență generală, fără personalitate juridică, constituită din reprezentanți ai tuturor ministerelor, actorilor regionali și locali de dezvoltare, în scopul aprobării, promovării și coordonării la nivel național a obiectivelor politicii de dezvoltare regională²¹. Odată cu aprobarea prezentului Program, prin Hotărâre de Guvern, atribuțiile și competențele CNCDR, stabilite prin pct. 9 al HG nr. 127/2008 vor fi completate cu atribuții speciale și în domeniul dezvoltării urbane.

În acest sens, pentru o bună asigurare a coordonării strategice a implementării Programului, la capitolul atribuții ale CNCDR vor fi completate cu următoarele:

- a) aprobă, promovează și coordonează la nivel național obiectivele politicii de dezvoltare urbană;
- b) aprobă, promovează și coordonează instrumentele de implementare a politicii de dezvoltare urbană;
- c) coordonează mecanismele financiare, determină criteriile, prioritățile și modalitățile de alocare a resurselor financiare pentru implementarea Programului de dezvoltare urbană și aprobă planul de debursare;
- d) aprobă Manualul operațional privind modul de utilizare a mijloacelor financiare pentru implementarea Programului;
- e) supraveghează și verifică destinația utilizării mijloacelor financiare alocate pentru implementarea Programului;
- f) monitorizează alocarea resurselor pentru implementarea Programului de dezvoltare urbană și aprobă rapoartele anuale de implementare.

Autoritatea națională responsabilă de politica de dezvoltare regională și urbană este Ministerul agriculturii, dezvoltării regionale și a mediului. În procesul de implementare a Programului MADRM, realizează atribuțiile și competențele stabilite de Regulamentul său de organizare și funcționare. Totodată, prin intermediul direcțiilor specializate specific implementării acestui Program, MADRM:

- a) coordonează planurile operaționale de implementare a Programului cu mijloacele financiare disponibile;
- b) în coordonare cu Biroul Național de Statistică și ADR, este responsabil de prezentarea analizei consolidate privind profilul de dezvoltare și tendințele anuale de dezvoltare ale orașelor/municipiilor poli de creștere;
- c) examinează și aprobă rapoartele ADR de implementare a Programului;
- d) asigură elaborarea Raportului anual privind implementarea politicii publice de dezvoltare a polilor de creștere și înaintarea lor spre examinare către CNCDR.
- e) asigură funcționarea mecanismelor, a proceselor de monitorizare și de evaluare, și prezintă instituțiilor responsabile ale statutului informațiile necesare pentru efectuarea auditului extern al implementării Programului, conform prevederilor legislației în vigoare.

La nivel regional, rolul principal în implementarea Programului, în primele două etape de implementare va fi asigurat de Agențiile de Dezvoltare Regională (ADR). Pentru primii trei ani de implementare a Programului ADR vor realiza următoarele atribuții:

²¹ Hotărârea Guvernului nr. 127 cu privire la măsurile de realizare a Legii nr. 438-XVI din 28 decembrie 2006 privind dezvoltarea regională în Republica Moldova din 08.02.2008, Publicat : 19-02-2008 în Monitorul Oficial Nr. 34-36 art. 200.

- a) asigură asistență informațională și suport în elaborarea / actualizarea documentației strategice și urbanistice a municipiilor beneficiare ale Programului;
- b) organizează și desfășoară activități, contribuie la consolidarea capacităților UIP de implementare, monitorizare și evaluare a proiectelor de dezvoltare locală;
- c) acordă asistență și suport UIP municipale în elaborarea propunerilor de proiecte privind dezvoltare urbană;
- d) examinează, cu suportul experților contractți, propunerile de proiecte în baza documentației de planificare și urbanism;
- e) organizează și desfășoară licitațiile și/sau concursurilor investiționale, reglementate de legislația privind achizițiile publice, conform procedurilor stabilite pentru implementarea proiectelor de dezvoltare urbană;
- f) asigură managementul și monitorizarea operațională a implementării proiectelor de dezvoltare urbană.
- g) monitorizează tendințele de dezvoltare ale orașelor/municipiilor poli de creștere potrivit indicatorilor și parametrilor de dezvoltare stabiliți.

După finalizarea primei etape de implementare a Programului în baza rezultatelor evaluării Rapoartelor de monitorizare, o parte din atribuțiile ADR vor fi revizuite, iar unele atribuții vor fi transmise către Primăriile celor șase municipii.

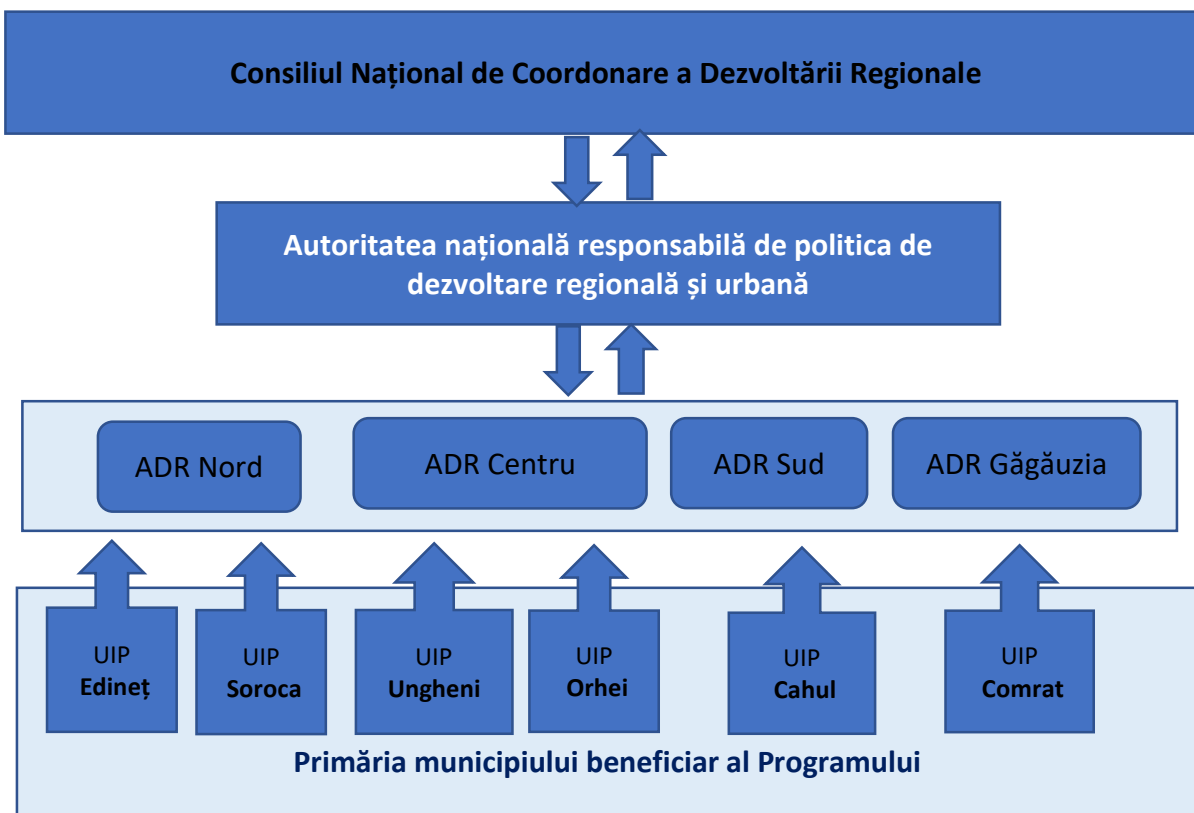
La nivelul municipal, în cadrul fiecărei Primării urmează să fie constituită câte o Unitate de Implementare a Proiectelor de dezvoltare urbană (UIP), care vor avea cel puțin următoarele atribuții;

- a) sunt implicate și oferă suportul necesar în elaborarea / actualizarea documentației strategice și urbanistice;
- b) elaborează Programul operațional de implementare a proiectelor la nivelul municipalității;
- c) înaintează propuneri de proiecte în baza documentației de planificare și urbanism;
- d) asigură managementul și monitorizarea operațională a implementării proiectelor.
- e) implementează proiectele de dezvoltare urbană;
- f) elaborează și prezintă spre examinare autorităților locale dar și ADR rapoarte de progres privind implementare proiectelor
- g) cooperează cu comunitatea donatorilor și contribui la atragerea de mijloace financiare pentru implementarea Programului la nivel municipal.

Procedura de implementare a Programului vizează:

- 1) UIP din cadrul primăriilor vor elabora și din numele municipalității vor înainta propuneri de proiecte în baza strategiilor locale de dezvoltare și PUG; (*conform cerințelor stabilite de Autoritatea națională de coordonare a dezvoltării regionale*).
- 2) Propunerile de proiecte vor fi înaintate către ADR care vor realiza avizarea lor și includerea în Programul anual de finanțare, iar după coordonarea lor vor propune ANRPDR spre examinare și aprobare spre finanțare a proiectelor selectate;
- 3) ANRPDR va propune CNCDR aprobarea finanțării proiectelor, iar după aprobare va propune Ministerului Finanțelor includerea proiectelor finanțate în CBTM și bugetul de stat anual;
- 4) UIP din cadrul primăriilor vor asigura implementarea, managementul și prezentarea rapoartelor de progres de implementare a proiectelor;
- 5) Primăriile beneficiare cu suportul ADR vor asigura managementul și monitorizarea operațională a implementării proiectelor;
- 6) Semestrial ADR va prezenta rapoarte de progres agregate către ANRPDR, iar ministerul va prezenta anual rapoarte de implementare a Programului către CNCDR.

În mod schematic cadrul instituțional de coordonare și implementare a Programului se prezintă după cum urmează:



Acest mecanism instituțional de implementare stă la baza procedurilor de monitorizare și evaluare a implementării Programului.

Riscurile implementării Programului

Implementarea prezentului Program poate fi periclitată de următoarele riscuri:

Riscul	Gradul	Probabilitate de apariție
<i>Politici</i>		
Mediul politic nesigur, campanii electorale frecvente	Mediu	Mediu
Lipsa voinței politice pentru implementarea programului	Mare	Mare
Lipsa de corelare a politicii privind dezvoltarea polilor de creștere cu alte politici, neincluzând astfel polii de creștere stabiliți în prioritățile fondurilor gestionate la nivelul altor ministere	Mediu	Mediu
Orizont de timp relativ îndelungat pentru evaluarea efectelor pe care un pol de creștere le va avea asupra dezvoltării social-economice – un intervalul de 5-7 ani propus este neatractiv pentru politicieni, în condițiile în care un ciclu electoral este de 4 ani	Mediu	Mediu
<i>Economici</i>		
Criza economică post-pandemie poate afecta implementarea efectivă a Programului	Mare	Mare
Instabilitatea economică regională	Mare	Mare

Riscul	Gradul	Probabilitate de apariție
<i>Operaționali</i>		
Dependența succesului politicii polilor de creștere de resursele pe care nivelul central trebuie să le pună la dispoziția sa	Mare	Mare
Capacitate insuficientă la nivelul administrației publice a orașelor de a elabora și implementa proiecte de anvergură cu impact asupra dezvoltării ariilor adiacente	Mediu	Mediu
Relații neinstituționalizate între polul de creștere și rețeaua de localități din zona de influență	Mic	Mic
<i>De mediu</i>		
Extinderea perioadei de pandemie COVID-19	Mare	Mare

XI. Monitorizare și evaluare

Monitorizarea și evaluarea implementării prezentului Program va fi bazată pe **mecanismul și procedurile complexe de monitorizare și evaluare a implementării Strategiei Naționale de Dezvoltare Regională**, constituite din două nivele:

- Consiliul Național de Coordonare a Dezvoltării Regionale va fi responsabil de monitorizarea și evaluarea complexă a rezultatelor obținute pentru toate municipiile – beneficiare ale Programului, la nivel strategic.
- Consiliile regionale pentru dezvoltare din regiunile de dezvoltare Nord, Sud, Centru și UTA Găgăuzia vor fi responsabile de monitorizarea și evaluarea complexă a rezultatelor obținute pentru municipiile – beneficiare amplasate în regiunea respectivă, la nivel strategic.

Monitorizarea implementării prezentului Program se va baza pe un sistem de raportare semestrială și anuală. Rapoartele de monitorizare semestriale și anuale vor fi pregătite, în prima etapă de către ADR, iar în etapa a doua de către UIP din cadrul Primăriilor și prezentate de Ministerului Agriculturii, Dezvoltării Regionale și Mediului ministerelor de resort, CRD și CNCDR.

Rapoartele anuale privind evoluția implementării Programului pot fi prezentate, de asemenea, și Cancelariei de Stat, pentru a fi ulterior discutate și prezentate la nivel de Guvern.

Pe durata implementării prezentei Strategii, Biroul Național de Statistică va asigura suportul metodologic pentru Ministerul Agriculturii, Dezvoltării Regionale și Mediului, va colecta și va procesa într-un mod sistematic datele conform indicatorilor de dezvoltare urbană conveniți, în scopul de a asigura evaluarea dinamicii de dezvoltare a municipiilor – poli de creștere. Agențiile de dezvoltare regională vor elabora și vor actualiza anual profilurile de dezvoltare urbană și vor evalua continuu tendințele de dezvoltare ale municipiilor – poli de dezvoltare regională.

Luând în considerare setul de indicatori determinați, prezentul Program va fi supus unei **evaluări complexe a impactului** (ex ante și ex post și evaluare), în corespundere cu procedurile recomandate de Cancelaria de Stat. În caz de necesitate vor fi efectuate studii și evaluări specifice sectoriale. Rezultatele finale și recomandările evaluărilor vor fi incluse într-un raport de evaluare care se va prezenta Consiliului Național de Coordonare a Dezvoltării Regionale și Cancelariei de Stat.

Toate proiectele finanțate în cadrul acestui Program vor fi supuse auditului, conform procedurilor deja stabilite de auditare a proiectelor finanțate din Fondul Național pentru Dezvoltare Regională.

XII: Planul de Acțiuni

Nr.	Etape / activități	Costuri estimative	Sursa de finanțare	Responsabil	Termeni de implementare
I	Etapă de pregătire				
1.1	Crearea UIP (unităților de implementare a proiectelor) în cadrul municipiilor - beneficiare	Costurile vor fi determinate separat de fiecare municipiu – beneficiar	Bugetele locale ale APL din municipiile beneficiare (din contul și în limita cheltuielilor curente aprobate)	APL din municipiile beneficiare	1 lună de la data aprobării Programului
1.2	Elaborarea și aprobarea de către Consiliile Municipale a Planurilor Operaționale Municipale pentru organizarea activităților locale de implementare a Programului	Costurile vor fi determinate separat de fiecare municipiu – beneficiar	Bugetele locale ale APL din municipiile beneficiare (din contul și în limita cheltuielilor curente aprobate)	APL din municipiile beneficiare	3 luni de la data aprobării Programului
1.3	Actualizarea /elaborarea documentației strategice de dezvoltare a municipiilor (strategii de dezvoltare și Planuri Urbanistice Generale), pentru reflectarea prevederilor programului	0,8 mln MDL ²²	Bugetele locale ale APL din municipiile beneficiare	APL din municipiile beneficiare	3 luni de la data aprobării Programului
1.4	Activități de consolidare a capacităților Unităților de Implementare a Proiectelor (UIP) din cadrul primăriilor municipiilor - beneficiare	1 mln MDL	Bugetul de Stat prin intermediul acestui program	MADRM în cooperare cu APL din municipiile beneficiare	6 luni de la data aprobării Programului
II	Etapă 1 de implementare				
2.1	Elaborarea detaliată și depunerea spre finanțare a proiectelor pentru finanțare în prima etapă de implementare (cu excepția documentației tehnice de proiect, care va fi elaborată din sursele prezentului program după aprobarea proiectelor)	Costurile vor fi determinate separat de fiecare municipiu – beneficiar	Bugetele locale ale APL din municipiile beneficiare (din contul și în limita cheltuielilor curente aprobate)	APL din municipiile beneficiare	Până în decembrie 2021
2.2	Implementarea proiectelor acceptate pentru finanțare în	571 mln MDL	Bugetul de Stat prin	MADRM în cooperare cu	Până în aprilie 2022

²² Costuri estimative pentru elaborarea PUG pentru mun. Edineț

Nr.	Etape / activități	Costuri estimative	Sursa de finanțare	Responsabil	Termeni de implementare
	fiecare municipiu – beneficiar (inclusiv elaborarea documentației tehnice) propuse spre implementare din sursele Bugetului de Stat alocate acestui Program.	(70% din bugetul programului propus spre finanțare prin Program)	intermediul acestui program	APL din municipiile beneficiare	
2.3	Implementarea proiectelor propuse spre finanțare prin identificarea surselor din cadrul Programului Național ”Drumuri Bune”	182 mln MDL /anual	Alocări prin intermediul Programului Național ”Drumuri Bune”	Ministerul Economiei și Infrastructurii în cooperare cu APL din municipiile beneficiare	Lista proiectelor va fi determinată anual pe toată durata de implementare a programului
2.4	Acțiuni comune ale MADRM în cooperare cu APL din municipiile beneficiare în vederea identificării și atragerii de resurse adiționale din partea partenerilor de dezvoltare pentru implementarea proiectelor determinate spre finanțare cu ajutorul donatorilor (organizarea de mese rotunde, scrierea de aplicații, negocieri, abordări bilaterale, etc.)	6 mln MDL (1 mln MDL per municipiu)	Bugetele locale ale APL din municipiile beneficiare și bugetul MADRM din contul și în limita cheltuielilor curente	MADRM în cooperare cu APL din municipiile-beneficiare	Permanent
2.5	Evaluarea rezultatelor intermediare ale Programului pentru planificarea activităților pentru etapa II de implementare	0,4 mln MDL	Bugetul de Stat prin intermediul acestui program	MADRM	Octombrie – Noiembrie 2023
2.6	Activități de consolidare a capacităților Unităților de Implementare a Proiectelor (UIP) din cadrul primăriilor municipiilor - beneficiare	1 mln MDL/anual (total 2 mln MDL pentru etapa 1)	Bugetul de Stat prin intermediul acestui program	MADRM în cooperare cu APL din municipiile beneficiare	Pe parcursul anilor 2021-2023
III	Etapa 2 de implementare				
3.1	Elaborarea detaliată și depunerea spre finanțare a proiectelor pentru finanțare în etapa a doua de implementare (inclusiv documentația tehnică)	19,6 mln MDL ²³	Bugetele locale ale APL din municipiile beneficiare	APL din municipiile beneficiare	Până în decembrie 2023
3.2	Implementarea proiectelor acceptate pentru finanțare în fiecare municipiu – beneficiar propuse spre implementare din sursele Bugetului de Stat alocate acestui Program.	245.3 mln MDL (30% din bugetul programului propus spre	Bugetul de Stat prin intermediul acestui program	APL din municipiile beneficiare	Până în decembrie 2025

²³ Costuri aferente elaborării documentației tehnice (estimări în baza coeficientului mediu-general de 8% din volumul investiției)

Nr.	Etape / activități	Costuri estimative	Sursa de finanțare	Responsabil	Termeni de implementare
		finanțare prin Program)			
3.3	Implementarea proiectelor propuse spre finanțare prin identificarea surselor din cadrul Programului Național "Drumuri Bune"	182 mln MDL /anual	Alocări prin intermediul Programului Național "Drumuri Bune"	Ministerul Economiei și Infrastructurii în cooperare cu APL din municipiile beneficiare	Lista proiectelor va fi determinată anual pe toată durata de implementare a programului
3.4	Acțiuni comune ale MADRM în cooperare cu APL din municipiile beneficiare în vederea identificării și atragerii de resurse adiționale din partea partenerilor de dezvoltare pentru implementarea proiectelor determinate spre finanțare cu ajutorul donatorilor (organizarea de mese rotunde, scrierea de aplicații, documentație tehnică, negocieri, abordări bilaterale, etc.)	6 mln MDL (1 mln MDL per municipiu)	Bugetele locale ale APL din municipiile beneficiare și Bugetul MADRM din contul și în limita cheltuielilor curente	MADRM în cooperare cu APL din municipiile-beneficiare	Permanent
3.5	Activități de consolidare a capacităților Unităților de Implementare a Proiectelor (UIP) din cadrul primăriilor municipiilor - beneficiare	1 mln MDL/anual (total 2 mln MDL pentru etapa 2)	Bugetul de Stat prin intermediul acestui program	MADRM în cooperare cu APL din municipiile beneficiare	Pe parcursul anilor 2024-2025
4	Etapă de evaluare ex-post				
4.1	Evaluarea rezultatelor Programului și determinarea oportunității inițierii unui nou Program similar de avansare a rezultatelor obținute	0,6 mln MDL	Bugetul de Stat prin intermediul acestui program	MADRM	După doi ani de la data finalizării implementării Programului

Anexa 1: Necesități investiționale* de bază pentru municipiile Cahul, Comrat, Orhei, Ungheni, Soroca și Edineț

Nr.	Indicatori	Cahul	Edineț	Orhei	Soroca	Ungheni	Comrat
1: Necesități minime – MOBILITATE URBANĂ și INFRASTRUCTURA DRUMURILOR							
1.1	Existența de transport public urban de pasageri de calitate	Nu	Nu	Da	Nu	Nu	Nu
		Necesități investiționale de 12 mil MDL pentru procurarea a minim 20 unități de transport	Necesități investiționale de 3 mil MDL pentru procurarea a minim 6 unități de transport		Necesități investiționale de 12 mln MDL pentru procurarea a minim 20 unități de transport	Necesități investiționale de 12 mln MDL pentru procurarea a minim 20 unități de transport	Necesități investiționale de 3 mln MDL pentru procurarea a minim 6 unități de transport
1.2	Minim 60% din drumuri asfaltate de calitate bună	32% (din care 70% în stare nesatisfăcătoare)	61% (inclusiv 77% în stare nesatisfăcătoare)	60% (inclusiv 30% în stare nesatisfăcătoare)	58% (inclusiv 65% în stare nesatisfăcătoare)	31% (inclusiv 70% în stare nesatisfăcătoare)	44% (inclusiv 70% în stare nesatisfăcătoare)
		Necesități investiționale de 600 mln pentru construcția (reconstrucția) capitală a 60 km de drumuri locale	Necesități investiționale de 360 mln MDL pentru construcția (reconstrucția) capitală a 36 km de drumuri locale	Necesități investiționale de 240 mln MDL pentru construcția (reconstrucția) capitală a 24 km de drumuri locale	Necesități investiționale de 660 mln MDL pentru construcția (reconstrucția) capitală a 66 km de drumuri locale	Necesități investiționale de 650 mln MDL pentru construcția (reconstrucția) capitală a 65 km de drumuri locale	Necesități investiționale de 440 mln MDL pentru construcția (reconstrucția) capitală a 44 km de drumuri locale
Sub-total 1 necesități investiționale		612 mln MDL	363 mln MDL	240 mln MDL	672 mln MDL	662 mln MDL	443 mln MDL.
2: Necesități minime – COMPETITIVITATE și INFRASTRUCUTURA de SPRIJINIRE A DEZVOLTĂRII ECONOMICE							
2.1	Incubator de afaceri funcțional (suprafață minimă de 1,500 m2)	Da	Nu	Nu	Da	Nu	Nu
			Investiții necesare de 15 mln MDL	Investiții necesare de 15 mln MDL		Investiții necesare de 15 mln MDL	Investiții necesare de 15 mln MDL
2.2	Platformă industrială pregătită pentru investitori	2 sub-zone ZEL 1 Parc Industrial	Parc Industrial	sub-zonă ZEL	2 sub-zone ZEL	sub-zone ZEL	sub-zonă ZEL Parc Industrial
		Necesități investiționale de 40 mln MDL pentru rețele	Necesități investiționale de 20 mln MDL pentru conectarea	-	Necesități investiționale de 13,3 mln MDL pentru construcția	-	-

Nr.	Indicatori	Cahul	Edineț	Orhei	Soroca	Ungheni	Comrat
		ingineresti în sub ZEL Crihana Veche	la o nouă sursă de energie electrică		rețelelor ingineresti în sub-ZEL		
2.3	Business centru cu birouri pentru sectorul TIC și externalizare business procese (minim 1,500 m2)	Nu	Da	Nu	Nu	Nu	Nu
		Necesități investiționale de minim 30 mln MDL pentru fiecare municipiu (cu excepția mun. Edineț)					
Sub-total 2 necesități investiționale		70 mln MDL	35 mln MDL	45 mln MDL	43,3 mlnMDL	45 mln MDL	45 mln MDL
3: Necesități minime – REVITALIZARE URBANĂ și INFRASTRUCTURA SPAȚIILOR PUBLICE							
3.1	Existența unui centru civic urban bine amenajat și simbolistic pentru un centru regional – pol de creștere	Nu	Nu	Nu	Nu	Nu	Nu
		Necesități investiționale de minim 80 mln MDL pentru fiecare municipiu					
3.2	Cel puțin 1/2 din curțile blocurilor de locuințe în stare satisfăcătoare	Nu	Nu	Da	Nu	Nu	Nu
		Vor trebui efectuate evaluări suplimentare pentru determinarea necesităților investiționale					
3.4	Complex sportiv multifuncțional cu acoperire necesități regionale	Nu	Nu	Nu	Nu	Nu	Nu
		Necesități investiționale de minim 50 mln MDL pentru fiecare municipiu					
3.5	Sală de spectacole de minim 600 de spectatori	Da	Da	Da	Da	Da	Da
3.6	Stadion de minim 1000 de spectatori	Da	Da	Da	Da	Da	În proces de construcție cu asistența TIKA
3.7	Existența unei zone de recreere funcțională cu acoperire necesități regionale	Nu	Nu	Da	Nu	Nu	Nu
		Necesități investiționale de 20 mln MDL pentru revitalizarea zonei Lacului Sărat	Necesități investiționale de 18 mln MDL pentru revitalizarea și amenajarea zonei		Necesități investiționale de 100 mln MDL pentru reabilitarea falezii râului Nistrului și	Necesități investiționale de 31 mln MDL pentru amenajarea Lacului Delia în	Necesități investiționale de 20 mln MDL pentru amenajarea turistică și de agrement a

Nr.	Indicatori	Cahul	Edineț	Orhei	Soroca	Ungheni	Comrat
			de recreere a Parcului Alecsandri (40 hectare și 3 lacuri)		spațiului adiacent în zonă de promenadă și agrement (7 km)	zonă de agrement și recreere	obiectivului ”Satul Găgăuz”(lunca râului Ialpug)
Sub-total 3 necesități investiționale		150 mln MDL	148 mln MDL	130 mln MDL	230 mln MDL	161 mln MDL	150 mln MDL
4: Necesități minime – INFRASTRUCTURA TEHNICO-EDILITARĂ și de UTILITĂȚI PUBLICE							
4.1	Minim 80% acoperire cu servicii centralizate de alimentare cu apă	98%	82%	96%	89%	82%	93%
Toate municipiile întrunesc necesitățile minime							
4.2	Calitatea apei livrate în sistemele centralizate corespunde cerințelor normative privind apa potabilă	Da Întrunește necesitățile minime	Nu Necesități investiționale pentru construcția unei noi stații de tratare de 10 mln MDL	Da Întrunește necesitățile minime	Da Întrunește necesitățile minime	Da Întrunește necesitățile minime	Nu Necesități investiționale de 357 mln MDL pentru construcția aducțiunii de apă regionale din râul Prut
4.3	Minim 70% acoperire cu servicii centralizate de canalizare	78% Întrunește necesitățile minime	45% Investiții necesare de 13,5 mln MDL	75% Întrunește necesitățile minime	52% Investiții necesare de 10 mln MDL	54% Investiții necesare de 66 mln MDL	38% Investiții necesare de 75 mln MDL
4.4	Stație de Epurare a apelor uzate (SEAU) funcțională	În progres Finanțare din partea Guvernului Germaniei (KfW) în valoare de cca 180 mln MDL	Da Întrunește necesitățile minime	Da Întrunește necesitățile minime	Nu Investiții necesare de 236 mln MDL	Nu Investiții necesare de 200 mln MDL	Nu Investiții necesare de 180 mln MDL
4.5	Minim 70% acoperire cu servicii de evacuare centralizată a deșeurilor	85% Întrunește necesitățile minime	80% Întrunește necesitățile minime	90% Întrunește necesitățile minime	85% Întrunește necesitățile minime	75% Întrunește necesitățile minime	85% Întrunește necesitățile minime

Nr.	Indicatori	Cahul	Edineț	Orhei	Soroca	Ungheni	Comrat
4.6	Minim 60% acoperire cu servicii de iluminare stradală	60%	50%	100%	58%	70%	71%
		Întrunește necesitățile minime	Investiții necesare de 6 mln MDL	Întrunește necesitățile minime	Investiții necesare de 2 mln MDL	Întrunește necesitățile minime	Întrunește necesitățile minime
Sub-total 4 necesități investiționale		-	29.5 mln MDL	-	248 mln MDL	266 mln MDL	612 mln MDL
Total General necesități investiționale 5,4 mln MDL		832 mln MDL	575.5 mln MDL	415 mln MDL	1,193.7 mln MDL	1,134 mln MDL	1,250 mln MDL

*Notă - Fundamentări privind estimarea necesităților investiționale:

- Necesitățile de intervenție pentru componenta 1: MOBILITATE URBANĂ și INFRASTRUCUTRA DRUMURILOR
 - Costul construcției și reabilitării drumurilor – estimări ale experților în baza datelor furnizate de APL raportate la un cost mediu de 10,000 MDL/km pentru construcții sau reabilitări capitale (inclusiv bordură, trotuare și căi de acces)
 - Costul procurării de unități de transport pentru sistemele de transport public urban – estimări ale experților, raportate la un cost mediu de 600,000 MDL per unitate de transport.
- Necesitățile de intervenție pentru componenta 2: COMPETITIVITATE și INFRASTRUCTURA de SPRIJINIRE DEZVOLTARE ECONOMICĂ
 - Costul construcției rețelelor ingineresti în sub ZEL Cahul – estimări în baza documentației tehnice elaborate (cu sprijinul GIZ), 2019
 - Costul construcției rețelelor ingineresti în sub ZEL Soroca – estimări ale administratorului ZEL în baza unor calcule proprii, 2019
 - Costul construcției și dotării de Incubatoare de Afaceri – estimări ale experților (1,500 m2 x 10,000 MDL/m2)
 - Costul construcției și dotării de Business Centru – estimări ale experților (1,500 m2 x 20,000 MDL/m2)
- Necesitățile de intervenție pentru componenta 3: REVITALIZARE URBANĂ și INFRASTRUCTURA SPAȚIILOR PUBLICE
 - Costul construcției unui complex sportiv multifuncțional – estimări ale experților, reieșind din o medie de 50 mln MDL per unitate
 - Costul amenajării zonelor de recreere – estimări în baza Strategiilor locale de dezvoltare socio-economică
 - Regenerarea urbană a centrelor civice – estimări medii în baza investițiilor medii propuse de Programul UE "Focal Regions" pentru mun. Ungheni și Cahul
 - Regenerarea cartierelor de blocuri locative – vor trebui efectuate evaluări suplimentări pentru determinarea necesităților investiționale
- Necesitățile de intervenție pentru componenta 4: INFRASTRUCTURA TEHNICO-EDILITARĂ și de UTILITĂȚI PUBLICE
 - Costul extinderii canalizării în mun. Edineț – Studiul de Fezabilitate elaborat cu asistența GIZ în 2019
 - Costul extinderii canalizării în mun. Ungheni – Strategia Apă-Canalizare a raionului Ungheni, 2019
 - Costul extinderii canalizării în mun. Comrat – Strategia Sectorială Apă-Canalizare pentru Regiunea de Dezvoltare Găgăuzia, 2018
 - Costul extinderii canalizării în mun. Soroca – estimările ÎM "Apă – Canal" din Soroca
 - Costul construcției SEAU Comrat – Fișa de proiect prioritar, Strategia Sectorială Apă-Canalizare pentru Regiunea de Dezvoltare Găgăuzia, 2018
 - Costul construcției SEAU Ungheni și Soroca- Studiu de pre-fezabilitate elaborat cu asistența RoAID, 2019

Anexa 2. Indicatorii de dezvoltare analizați prin prisma Indicatorului agregat al capacității de polizare pentru identificarea polilor de creștere

Legea nr. 764/2001 privind organizarea administrativ teritorială a Republicii Moldova, cu completările și modificările ulterioare, stabilește prin prevederile art. 4 alin (1) că, teritoriul Republicii Moldova este organizat, sub aspect administrativ, în unități administrativ-teritoriale: raioane, **orașe** și sate. Anexa 1.1 a Legii 764/2001 stipulează că avem: 1 municipiu de rang 0, 2 localități urbane de rang 1, 10 localități urbane de rang 2, și 53 de localități urbane de rangul 3, rezultând astfel un total de 56 de localități urbane.

Pentru identificarea orașelor poli de creștere au fost analizați un șir de indicatori de dezvoltare social-economică a localităților cu statut de municipiu sau oraș. Dat fiind faptul că pe majoritatea absolută a indicatorilor de dezvoltare municipiile Chișinău și Bălți au ponderi semnificative, de câteva ori mai mari decât toate celelalte orașe, un prim aspect al analizei a fost excluderea acestor două municipii din ulterioarele analize. De asemenea, din lipsa datelor analiza indicatorilor de dezvoltare nu include nici cele 10 unitățile administrative teritoriale urbane din stânga Nistrului. Din cele 54 municipii/orașe rămase în listă au selectate pentru analiză doar orașele cu cel puțin 10.000 de locuitori în condițiile în care localitatea urbană este un potențial centru polarizator, care are o masă critică minimală de potențial uman și economic și de atracție. După aplicarea acestor criterii, în lista potențialelor orașe care pot fi desemnate poli de creștere au rămas 26 de localități urbane, cu precizarea că din listă au decăzut și localitățile urbane cu peste 10.000 de locuitori componente ale altei localități urbane (de ex. or. Codru sau or. Durlești care intră în componența municipiului Chișinău).

După determinarea orașelor cu potențial de a deveni poli de creștere pentru fiecare din cele 26 orașe au fost analizați 22 indicatori de dezvoltare social-economică, grupați în 5 categorii:

A. Indicatori privind accesibilitatea (IA – pondere 20%):

- A.1. Distanța (km) față de Chișinău;
- A.2. Distanța (km) față de un oraș/municipiu cu peste 30.000 locuitori (altul decât Chișinău, din Republica Moldova, România sau Ucraina);
- A.3. Distanța (km) față de un punct de trecere a frontierei;
- A.4. Accesul la calea ferată (km);
- A.5. Lungimea drumurilor locale (km).

B. Indicatori privind economia (IE – 25%):

- B.1. Numărul de agenți economici activi (entități raportoare);
- B.2. Numărul mediu scriptic al personalului (persoane angajate în entitățile raportoare);
- B.3. Numărul de șomeri raportat la populația în vârstă de muncă (15-64 de ani);
- B.4. Rata de dependență demografică a populației (%).

C. Indicatori privind capacitatea financiară (IF – 15%):

- C.1. Dimensiunea bugetului local (lei / persoană);
- C.2. Venituri proprii în bugetul local (lei / persoană);
- C.3. Grad de acoperire a cheltuielilor de personal și pentru bunuri și servicii din venituri proprii (%).

D. Indicatori privind capitalul uman (ICU – 20%):

- D.1. Populația stabilă (nr.);
- D.2. Densitatea populației (loc. /km²);

- D.3. Numărul populației pe o arie de 30 km de oraș (potențial navetiști);
- D.4. Ponderea populației școlare (primar și secundar) în total populație (%);
- D.5. Ponderea populației cu studii superioare - Numărul de persoane cu studii superioare/1.000 de persoane stabile (nr.).

E. Indicatori privind servicii publice (IS – 20%):

- E.1. Ponderea locuințelor racordate la rețeaua de apă potabilă (%);
- E.2. Ponderea locuințelor racordate la rețeaua de canalizare (%);
- E.3. Ponderea locuințelor conectate la gazoduct (%);
- E.4. Număr de medici per 1000 de locuitori;
- E.5. Paturi în spitale (nr.).

Pentru fiecare din acești indicatori a fost calculat un rang real parțial care ulterior au fost integrați în Indicatorul Agregat al Capacității de Polarizare (IACP). Indicatorul agregat al capacității de polarizare este un care indică capacitatea de polarizare a unei unități administrative-teritoriale în zona sa de influență.

Calculul IACP s-a făcut pe baza metodelor de ierarhizare multicriteriale, care permit realizarea de clasamente regionale, compararea unităților administrativ-teritoriale și măsurarea decalajelor dintre acestea. În ceea ce privește modalitatea de calcul a IACP, s-a optat pentru metoda rangurilor reale, unul dintre instrumentele matematico-statistice cele mai eficiente pentru ierarhizarea multicriterială a unor entități teritoriale. Această metodă are ca principale avantaje metodologice măsurarea distanței relative dintre valorile indicatorilor și permite acordarea unei greutate specifice diferite fiecărui indicator, în funcție de relevanța sa pentru analiză..

Aplicarea metodei rangurilor reale a vizat:

- Analiza celor 22 de indicatori de dezvoltare care intră în componența Indicelui Agregat al Capacității de Polarizare;
- Calcularea rangurilor reale parțiale pentru indicatorii selectați, cu luarea în considerare a tipului de indicator (de minim, respectiv de maxim);
- Agregarea rangurilor parțiale, în funcție de greutatea specifică acordată fiecărui indicator analizat în parte, și calcularea rangului real final al fiecărei localități;
- Ierarhizarea celor 26 de unități administrativ-teritoriale din Republica Moldova care fac obiectul analizei, în funcție de valoarea rangului real final (de la maxim la minim).

Calcularea rangurilor reale parțiale

Pentru fiecare unitate administrativ-teritorială “*i*” și pentru fiecare indicator “*j*” care intră în compoziția Indicatorului agregat final s-a stabilit un rang real parțial (R_{ij}^1), utilizând formule diferite în funcție de natura indicatorului “*j*”, după cum urmează:

- În cazul în care indicatorii care exprimă o situație cu atât mai favorabilă cu cât au valorile sunt mai mari (cum ar fi, de exemplu, numărul de salariați), rangul parțial se calculează cu formula:

$$R_j^i = n - \frac{a_j^i - a_j^{\min}}{a_j^{\max} - a_j^{\min}} (n - 1), \quad i = 1, 2 \dots n; j = 1, 2 \dots m$$

unde:

a_j^i = nivelul indicatorului *j* în unitatea administrativ-teritorială *i*

a_j^{\min} = nivelul indicatorului *j* în unitatea administrativ-teritorială cu performanță minimă

a_j^{\max} = nivelul indicatorului *j* în unitatea administrativ-teritorială cu performanță maximă

n = numărul de unități administrativ-teritoriale

m = numărul indicatorilor incluși în analiză

În acest caz, unitatea administrativ-teritorială cu performanța cea mai ridicată (a_j^{max}) va primi rangul 1, iar cea cu performanța minimă (a_j^{min}) se va clasa pe poziția cu rangul n .

- În cazul în care indicatorii exprimă o situație cu atât mai favorabilă cu cât au valori mai mici (cum ar fi, de exemplu, numărul de șomeri), rangul parțial se calculează cu formula:

- $$R_j^i = n - \frac{a_j^{max} - a_j^i}{a_j^{max} - a_j^{min}} (n - 1)$$

a_j^i = nivelul indicatorului j în unitatea administrativ-teritorială i

a_j^{min} = nivelul indicatorului j în unitatea administrativ-teritorială cu performanță maximă

a_j^{max} = nivelul indicatorului j în unitatea administrativ-teritorială cu performanță minimă

n = numărul de unități administrativ-teritoriale.

Și în această situație, unitatea administrativ-teritorială cea mai ridicată (a_j^{max}) va primi rangul 1, iar cea cu performanța minimă (a_j^{min}) se va clasa pe poziția cu rangul n .

Agregarea rangurilor parțiale (R_j^i) pentru fiecare indicator "j" se face sub forma unor medii ponderate. Ponderea (P_j) acordată fiecărui indicator "j" are în vedere importanța relativă a acestuia pentru scopul prezentului studiu. Suma acestor ponderi (coeficienți de importanță) este mereu egală cu unitatea (100% sau 1).

$$\sum_{j=1}^m p_j = 100\%$$

Calcularea rangului final real (Indicatorul Agregat al Capacității de Polarizare) al fiecărei unități administrativ-teritoriale (i (R_i)) a inclus calculul mediei ponderate a rangurilor parțiale după formula:

$$\overline{R_j} = \frac{\sum_{j=1}^m R_j^i p_j}{100}, i = 1, 2 \dots n$$

În baza acestei analize (situația la 31.12.2017), ierarhia celor 26 de centre urbane se prezintă după cum urmează.

Nr. crt.	Municipiu / Oraș	Total, IACP
1.	Mun. Cahul	9,84
2.	Mun. Edineț	10,13
3.	Mun. Comrat	10,28
4.	Mun. Ungheni	10,55
5.	Mun. Orhei	11,19
6.	Mun. Soroca	11,83
7.	Or. Drochia	12,38
8.	Mun. Hâncești	13,04
9.	Or. Florești	13,16
10.	Or. Dondușeni	13,30
11.	Mun. Ceadâr-Lunga	13,32
12.	Or. Căușeni	13,34

Nr. crt.	Municipiu / Oraș	Total, IACP
13.	Or. Fălești	13,62
14.	Or. Ialoveni	14,97
15.	Mun. Strășeni	14,97
16.	Or. Râșcani	14,99
17.	Or. Cimișlia	15,14
18.	Or. Călărași	15,43
19.	Or. Glodeni	15,54
20.	Or. Rezina	16,11
21.	Or. Vulcănești	17,48
22.	Or. Taraclia	17,99
23.	Or. Sângerei	18,43
24.	Or. Nisporeni	18,96
25.	Or. Leova	19,10
26.	Or. Basarabeasca	19,32

Nota informativă
la proiectul Hotărârii Guvernului cu privire la aprobarea Programului
Național de dezvoltare a orașelor-poli de creștere în Republica Moldova

1. Denumirea autorului și, după caz, a participanților la elaborarea proiectului

Proiectul Hotărârii Guvernului cu privire la aprobarea Programului Național de dezvoltare a orașelor-poli de creștere în Republica Moldova a fost elaborat de către Ministerul Agriculturii, Dezvoltării Regionale și Mediului pentru asigurarea implementării Legii nr. 239 din 13.10.2016 cu privire la aprobarea Strategiei naționale de dezvoltare regională pentru anii 2016-2020 (Monitorul Oficial al Republicii Moldova, 03.02.2017 nr. 30-39 art. 65. Programul a fost elaborat cu suportul GIZ Moldova.

2. Condițiile ce au impus elaborarea proiectului de act normativ și finalitățile urmărite

Rolul orașelor în evoluția social-economică a unui stat este unul determinant și de importanță majoră. Generic, orașele sunt locuri în care se produc cea mai mare parte a activităților economice, în care se înregistrează cele mai mari creșteri ale productivității și în care se creează cele mai multe dintre locurile de muncă noi. În prezent, orașele sunt asociate cu avantajele și oportunitățile oferite de aglomerarea diverselor sectoare economice.

Teritoriile urbane acoperă cea mai mare parte a populației, a producției și a consumului. Ele sunt una dintre cele mai importante unități din analiza economică, socială și de mediu, precum și o bază pentru strategiile politicii de dezvoltare. În ultimii 30-40 de ani observăm o tendință majoră de dezvoltare a zonelor urbane și de urbanizare în întreaga lume, deoarece este perioada în care o mare parte din populația lumii a preferat mai degrabă locația urbană decât o zonă rurală. Astăzi, mai mult de 60% din cei peste 7 mld. de oameni locuiesc în orașe. În consecință, una dintre problemele cele mai presante este creșterea competitivității orașelor și identificarea rolului acestora în dezvoltarea globală. Ca urmare a urbanizării, nu au avut loc doar modificări ale structurii de locuire, ci s-a modificat structura de producție și consum, crescând astfel importanța zonelor urbane, precum și impactul acestora asupra dezvoltării regionale a unui anumit stat.

Dacă ne uităm la economiile lumii care se află în creștere, putem observa o tendință generalizată: centrele urbane sunt "motoarele" unei economii. Aproximativ 70% din populația UE locuiește într-o zonă urbană, iar aceste zone generează peste două treimi din PIB-ul UE. Nici o țară nu s-a dezvoltat, fără a-și organiza sistemul urban mai înainte. În corelarea gradului de urbanizare al unei țări cu nivelul său de dezvoltare socio-economică măsurat prin PIB pe cap de locuitor, se atestă rezultat demonstrat de experiența internațională - cu cât un stat este mai urbanizat, cu atât nivelul său de dezvoltare este mai ridicat.

Pe parcursul ultimelor decenii dezvoltarea social-economică a Republicii Moldova a fost caracterizată de aprofundarea discrepanțelor teritoriale, reflectate în special prin concentrarea excesivă a resurselor în mun. Chișinău (și parțial în mun. Bălți) în detrimentul restul unităților administrativ teritoriale. Mai mult, ponderea mun. Chișinău (unde locuiesc 25% din cetățenii țării) în PIB a crescut de la 45% în anul 2002 la 56% în 2013 și 58% în 2017, ceea ce demonstrează o continuă creștere a decalajelor regionale în dezvoltarea țării. Studiile în domeniu atestă clar că, actualmente, Republica Moldova își bazează creșterea pe nivelul de dezvoltare din Chișinău și Bălți, celelalte localități urbane nu au capacitatea de a valorifica oportunitățile de dezvoltare pentru sine și zona din imediata proximitate.

Practica internațională arată că fără orașe puternic dezvoltate, o țară nu poate avea regiuni puternic dezvoltate și nici o economie națională robustă. Aceasta deoarece dezvoltarea se manifestă prin concentrarea creșterii în câteva centre și propagarea acesteia către zonele din jur, până când dezvoltarea ajunge în toate colțurile țării. Mai mult, zonele rurale nu pot avea performanțe bune fără zone urbane puternice, iar zonele urbane necesită o integrare teritorială corectă cu zonele rurale pentru a obține o expansiune și o dezvoltare durabilă. Este greu ca una să fie posibilă fără alta.

Date: 2020.07.15 10:10:41 EEST
Reason: MoldSign Signature
Location: Moldova



Toate aceste analize au rezultat în identificarea și recomandarea a 6 municipii pentru a fi sprijinite în vederea dezvoltării lor în calitate de poli de creștere: **Edineț, Soroca, Ungheni, Orhei, Cahul și Comrat**. Conform analizelor, doar aceste 6 municipii posedă potențialul necesar de a deveni motoare de creștere economică la nivel național și regional.

Totodată, deși aceste 6 orașe sunt considerate că dispun de potențialul necesar pentru a deveni poli de creștere economică la nivel național și regional, nivelul lor de dezvoltare socio-economică încă nesatisfăcător, le inhibă potențialul de acțiune ca poli de creștere regională. Analiză detaliată a nivelului lor de dezvoltare relevă că nici unul dintre ele nu corespunde integral criteriilor minime de definire a localităților urbane cu statut de municipiu prevăzute în Legea nr. 764 din 27.12.2001, înregistrând carențe la majoritatea indicatorilor de dezvoltare.

Astfel, toate 6 municipii înregistrează carențe în ceea ce privește nivelul de dezvoltare economică locală, având o infrastructură locală deficitară de sprijinire a sectorului privat și de atragere a investițiilor. În anul 2019, în toate 6 municipii nivelul salariului mediu a fost sub media națională (7,256 MDL), ceea ce denotă o predominare a activităților economice cu productivitate joasă. Numărul existent de locuri de muncă rămâne a fi limitat, cele 6 orașe nefiind încă capabile să asigure o absorbire eficientă a excesului de brațe de muncă din zonele rurale proxime.

Actualmente, peste 80% din drumurile locale din aceste municipii sunt de calitate nesatisfăcătoare. Mai mult, în municipiile Cahul și Ungheni ponderea drumurilor asfaltate este mai mică de 35%, ceea ce este mult sub nivelul minim de 60% solicitat de legislația în vigoare ca condiție pentru o localitate urbană pentru a corespunde statutului de municipiu. Cu excepția mun. Orhei, nici unul din aceste 6 municipii nu dispune de un serviciu local de transport public urban de calitate acceptabilă, autoritățile publice locale nefiind capabile financiar să asigure procurarea de unități de transport moderne.

Dezvoltarea infrastructurii tehnico-edilitare și utilităților locale, este și ea un domeniu problematic pentru aceste 6 orașe. Cea mai nesatisfăcătoare situație se atestă în privința acoperirii cu servicii de canalizare și epurare a apelor uzate. Cu excepția mun. Orhei și Cahul, în restul municipiilor gradul actual de acoperire cu servicii de canalizare nu corespunde cerințelor minime (70%). Mai mult, în mun. Comrat și Edineț acest indicator este mai mic de 50%. Gradul de acoperire cu iluminat public este sub nivelul stabilit de legislație în 3 din cele 6 orașe. 4 municipii (Edineț, Soroca, Orhei și Ungheni) nu dispun de poligoane autorizate de depozitare a deșeurilor solide, confruntându-se cu carențe serioase de mediu.

Toate cele 6 municipii au carențe serioase în ceea ce privește calitatea infrastructurii urbanistice, aceasta fiind în majoritate dezvoltată în perioada sovietică, fără ca să beneficieze ulterior de intervenții sistematice de reabilitare și revitalizare urbană. Totodată, în ceea ce privește calitatea vieții, cu excepția mun. Orhei celelalte municipii nu dispun de o infrastructură adecvată de spații publice și facilități pentru a acoperi necesitățile de bază (odihnă, agrement, sport) pentru a fi atractive pentru cetățeni.

Implementarea acestui program urmărește soluționarea problemelor de bază de dezvoltare socio-economică a 6 municipii – Cahul, Comrat, Ungheni, Orhei, Soroca și Edineț – în vederea valorificării potențialului acestora de orașe – poli de creștere regională. În acest sens, programul își propune să sprijine aceste municipii, să depășească principalele carențe de dezvoltare în vederea corespunderii indicatorilor minimi înaintați față de un oraș – pol de creștere regională.

Finalitățile urmărite de Program sunt:

1. Locuitorii din toate orașele – poli de creștere vor avea acces îmbunătățit la infrastructură de mobilitate urbană și suburbană: (a) Calitatea a peste 50% din drumurile locale majore va fi bună și foarte bună (în 2019, indicatorul a constituit în mediu 35%). (b) În toate orașele – poli de creștere va funcționa transport public de calitate (cu minim 80% din flota de transport înnoită), care va acoperi minimum 85% din teritoriu (în 2019, transportul public urban era de calitate nesatisfăcătoare în 5 din 6 municipii)
2. Salariul mediu în orașele – poli de creștere va depăși media națională (în anul 2019 media pe 6 municipii a constituit 70-90% din media națională).

3. Rata de acoperire cu locuri de muncă (cu excepția celor cu finanțare din buget) în orașele – poli de creștere va depăși 55% față de numărul populației în vârstă aptă de muncă (în anul 2019 indicatorul a constituit 30-50%).
4. Capacitatea fiscală a orașelor – poli de creștere regională va constitui minim 70% din nivelul mun. Chișinău (în anul 2019 aceasta a constituit 37-67%)
5. Nivelul de acoperire cu servicii de utilități publice în orașele – poli de creștere se va conforma cerințelor minime înaintate de cadrul legal: (a) Minimum 70% acoperire cu servicii centralizare de canalizare, față de media cumulativă de 57% în 2019; (b) 80% acoperire cu servicii calitative de iluminare nocturnă, față de media cumulativă de 68% în 2019.
6. Dotarea tuturor orașelor – poli de creștere cu Stații de Epurare a Apelor Uzate care ar corespunde cerințelor normative și de eficacitate (în anul 2019 SEAU nu există deloc sau funcționează doar parțial în 4 din 6 municipii).
7. Locuitorii din toate orașele – poli de creștere vor avea acces îmbunătățit la infrastructură socială și de recreere: (a) Funcționarea de complexe sportive multifuncționale (inclusiv cu bazine acoperite); (b) Funcționarea de zone de recreere la scară mare de importanță regională.

În termeni cantitativi, urmare a implementării Programului în municipiile beneficiare urmează:

- Minim 67.8 km străzi să fie modernizare (inclusiv borduri, trotuare și ieșiri de acces);
- Minim 80 unități să fie procurate pentru dotarea sistemelor de transport public urban în 5 municipii;
- Să fie lansate 4 Incubatoare de Afaceri funcționale;
- Două platforme industriale noi (mun. Cahul și Soroca) vor fi echipate cu rețele și pregătite pentru a găzdui noi investiții;
- 4 centre de business regionale vor funcționa;
- Minim 20 mii cetățeni suplimentar vor avea acces la canalizare;
- O nouă stație de tratare a apei (mun. Edineț) va fi funcțională;
- Vor fi construite 3 stații noi de epurare a stațiilor uzate (mun. Soroca, Ungheni și Comrat)
- Minimum 20 kilometri de străzi vor fi asigurate cu iluminat stradal nou-construit;
- Vor fi amenajate și echipate 5 zone multifuncționale de recreere cu acoperire regională;
- 4 complexe noi sportive regionale vor fi construite și funcționale;
- Centrele civice în 3 municipii vor fi revitalizate;
- Se va realiza revitalizarea urbană a minimum 20 curți a blocurilor de locuințe.

3. Descrierea gradului de compatibilitate pentru proiectele care au ca scop armonizarea legislației naționale cu legislația Uniunii Europene

Actul normativ nu are ca și scop armonizarea legislației naționale cu legislația Uniunii Europene.

4. Principalele prevederi ale proiectului și evidențierea elementelor noi

Proiectul actului normativ prevede aprobarea Programului Național de dezvoltare a orașelor-poli de creștere în Republica Moldova. Programul pune accent pe obiectivul de creștere economică durabilă a celor șase orașe poli de creștere. Elementul nou propus pentru implementare este noua paradigmă a dezvoltării regionale. În loc de a orienta efortul pentru reducerea dezechilibrelor regionale, și implicit de a încerca să menținem toate orașele la același nivel de dezvoltare, prin prezentul Program se propune a reorienta efortul de sprijin și asistență spre un nou obiectiv. Acest obiectiv vizează modul în care creșterea din anumite orașe cu potențial de a deveni motoare de creștere economică la nivel național și regional poate sprijini dezvoltarea zonelor rurale proxime al căror ritm de creștere este mai lent. Prin această nouă abordare, faptul că unele localități se vor dezvolta mai rapid decât altele este benefic pentru toți. O creștere mai rapidă a unor orașe înseamnă că vor fi generate mai multe surse endogene ce pot fi redistribuite pentru a sprijini proiectele cheie de investiții publice din zonele cu o dezvoltare mai lentă.

Scopul urmărită de Program este: **Crearea în Republica Moldova a unei rețele de orașe – poli de creștere regională, atractive pentru locuitori, antreprenori și vizitatori care generează creștere, ocupare a forței de muncă și stimulează dezvoltarea zonelor teritoriale adiacente.** În cadrul Programului se propun a fi susținute financiar proiecte de dezvoltare ale municipiilor desemnate poli de creștere și localităților rurale aflate în zona lor de influență, pe următoarele componente:

1. Conectivitate și mobilitate urbană, focusată pe modernizarea infrastructurii drumurilor și serviciilor urbane de transport public.
2. Competitivitate și susținerea activităților economice, focusată pe dezvoltarea infrastructurii de sprijinire a dezvoltării sectorului privat și atragere a investițiilor străine.
3. Revitalizare urbană și dezvoltarea infrastructurii spațiilor publice, focusată pe satisfacerea celor mai stringente aspecte ale calității vieții în orașe.
4. Modernizarea infrastructurii tehnico-edilitare și rețelelor de utilități publice, focusată pe asigurarea adecvată a populației cu servicii de apă, canalizare, salubritate și iluminat stradal.

Pe fiecare din aceste Componente, urmare a unui proces consultativ amplu cu municipiile beneficiare au fost identificate și se propun spre implementare un portofoliu de proiecte, care reflectă prioritățile individuale specifice ale fiecărui municipiu, determinate în baza evaluării necesităților minime pentru consolidarea potențialului de orașe – poli de creștere regională.

Portofoliul de proiecte este stabilit pe fiecare componentă și pentru fiecare municipiu în parte. Modul de implementare al Programului este stabilit de Planul de acțiuni care prevede etapele de implementare, acțiunile și proiectele concrete, termenii de implementare, responsabilii, costurile estimative și sursele potențiale de finanțare.

Specific documentelor de politică publică, Programul prevede un cadru instituțional de implementare, monitorizare și evaluare. Astfel, cadrul instituțional de implementare al Programului include un șir de instituții cu atribuții și competențe distincte și bine determinate amplasate la nivel național, regional și local, în fiecare municipalitate beneficiar. Monitorizarea și evaluarea implementării prezentului Program va fi bazată pe mecanismul și procedurile complexe de monitorizare și evaluare a implementării Strategiei Naționale de Dezvoltare Regională. Monitorizarea și evaluarea Programului se va realiza în baza Indicatorilor de rezultate și Indicatorilor de impact estimați și stabiliți pentru fiecare din obiectivele Programului, la nivel de componente și pentru fiecare oraș-pol de creștere în parte.

5. Fundamentarea economico-financiară

Pentru implementarea Programului, pentru perioada 2021-2025, reieșind din posibilitățile investiționale actuale ale bugetelor locale și Bugetului de Stat, precum și cadrului de colaborare cu partenerii externi de dezvoltare, acest Program abordează acoperirea necesităților prioritare de investiții în municipiile - beneficiare în valoare de 2,781.4 miliarde MDL, cu finanțare din 5 surse:

Nr.	Surse de acoperire	Valoare	
		mil MDL	%
1	Bugetul de Stat prin intermediul prezentului Program	822	30%
2	Surse identificate din cadrul Programului Național "Drumuri Bune" <i>*se referă exclusiv la proiectele ce țin de dezvoltarea infrastructurii drumurilor</i>	728	26%
3	Surse din partea Donatorilor deja identificate	280	10%
4	Surse din partea Donatorilor care urmează a fi identificate suplimentar	919	33%
5	Contribuția APL	32.4	1%
TOTAL		2,781.4	100%

Respectiv, prin intermediul acestui Program în următorii 5 ani (2021 – 2025) din Bugetul de Stat vor fi alocate 822 mil. MDL, în scopul finanțării proiectelor prioritare, decise de comun acord cu autoritățile publice locale, inclusiv:

Nr.	Componente	Priorități investiționale, mil MDL	
		mil MDL	%
1	Mobilitate urbană și infrastructura drumurilor	32	3.3%
2	Competitivitate și infrastructura de sprijinire a activităților economice	363	44.4%
3	Revitalizare urbană	289	35.2%
4	Infrastructura utilităților publice	132	16.4%
5	Activități generale de evaluare și consolidare capacități	6	0.7%
6	Total	822	100%

În vederea asigurării finanțării necesităților neacoperite financiar, autoritățile administrației publice centrale, în colaborare cu reprezentanții autorităților publice locale – beneficiare ale programului, urmează să depună eforturi suplimentare pentru identificare suplimentară a 919 mil. MDL din partea partenerilor de dezvoltare, în corespundere cu lista proiectelor prioritizate în cadrul prezentului Program.

6. Modul de încorporare a actului în cadrul normativ în vigoare
Proiectul se încorporează în sistemul actelor normative și nu va necesita modificarea altor acte legislative și normative.

7. Avizarea și consultarea publică a proiectului
În scopul respectării prevederilor Legii nr. 239/2008 privind transparența în procesul decizional, la data de 16.03.2020, pe site-ul MADRM a fost plasat anunțul privind inițierea elaborării proiectului normativ. De asemenea, proiectul elaborat, urmează a fi plasat pe site-ul MADRM www.madrm.gov.md, la compartimentul *Transparență decizională*, secțiunea *Proiecte de documente*, precum și la adresa www.particip.gov.md.

8. Constatările expertizei anticorupție
Proiectul urmează a fi remis Centrului Național Anticorupție (CNA), pentru efectuarea expertizei anticorupție.

9. Constatările expertizei de compatibilitate
Efectuarea expertizei de compatibilitate nu este necesară, proiectul actului normativ nu are scopul de a armoniza legislația națională cu legislația Uniunii Europene.

10. Constatările expertizei juridice
Proiectul urmează a fi supus expertizei juridice.

MINISTRU

Ion PERJU

**Analiza Impactului de Reglementare a
proiectului Programului Național
de dezvoltare a orașelor – poli de creștere în Republica Moldova**

Titlul analizei impactului (poate conține titlul propunerii de act normativ):	Analiza Impactului de Reglementare (AIR) a proiectului Programului Național de dezvoltare a orașelor – poli de creștere în Republica Moldova
Data:	31.05.2020
Autoritatea administrației publice (autor):	Ministerul Agriculturii, Dezvoltării Regionale și Mediului
Subdiviziunea:	Direcția politici de dezvoltare regională
Persoana responsabilă și datele de contact:	Igor Malai, șef de direcție 022 204565, igor.malai@madr.gov.md
Compartimentele analizei impactului:	
1. Definirea problemei	
a) Determinați clar și concis problema și/sau problemele care urmează să fie soluționate	
<p>Dezvoltarea social-economică a Republicii Moldova este caracterizată de aprofundarea discrepanțelor teritoriale, reflectate în special prin concentrarea excesivă a resurselor în mun. Chișinău (și parțial în mun. Bălți) în detrimentul restul unităților administrativ teritoriale.</p> <p>Problema generică identificată din analiza realizată este faptul că “sistemul urban din Republica Moldova nu oferă posibilități/oportunități atractive pentru locuitori, mediul de afaceri, și vizitatori”.</p> <p>Identificarea orașelor cu potențial de creștere economică reprezintă una dintre etapele necesare pentru impulsivarea proceselor economice la nivel local, întrucât impactul politicii date are un efect asupra localităților, asupra zonei lor adiacente, dar și asupra regiunii din care face parte.</p>	
b) Descrieți problema, persoanele/entitățile afectate și cele care contribuie la apariția problemei, cu justificarea necesității schimbării situației curente și viitoare, în baza dovezilor și datelor colectate și examinate	
<p>Atât practica internațională, cât și mai multiple studii de specialitate din țară arată că una din principalele cauze ale aprofundării dezechilibrelor regionale în Moldova constă în lipsa unor orașe puternice la nivel regional, capabile să acționeze în calitate de poli de creștere.</p> <p>Pe parcursul doar a ultimilor 15 ani, cu asistența partenerilor internaționali de dezvoltare, au fost efectuate trei analize distincte (în 2004, 2012 și 2019)¹, în baza unor metodologii complexe, în vederea determinării centrelor urbane din Republica Moldova care dețin potențial pentru a deveni poli de creștere regională. Toate aceste analize au rezultat în identificarea și recomandarea a 6 municipii pentru a fi sprijinite în vederea dezvoltării lor în calitate de poli de creștere: Cahul, Ungheni, Soroca, Orhei, Comrat și Edineț.</p> <p>Totodată, în prezent, <u>municipiile Cahul, Comrat, Orhei, Ungheni, Soroca și Edineț, singurele² care posedă potențial pentru a deveni orașe – poli de creștere regională, nu dețin suficiente capacități endogene pentru a-și valorifica pe deplin potențialul de dezvoltare în calitate de poli de creștere,</u></p>	

¹ În 2004, cu asistența PNUD a fost elaborat Conceptul de dezvoltare urbană durabilă în Republica Moldova (<https://bit.ly/2KquSr2>), care a fost aprobată de participanții la Primul Forum Urban din Republica Moldova, organizat în parteneriat dintre PNUD-Moldova și Departamentului Construcției și Dezvoltării Teritoriului. În 2012 Ministerul Dezvoltării Regionale și Construcțiilor a aprobat propunerea de Politică Publică privind dezvoltarea urbană echilibrată în Republica Moldova (<https://bit.ly/2VOh8vB>). În 2019, Consiliul Național de Dezvoltare Regională a aprobat Studiul privind centrele urbane de dezvoltare din Republica Moldova (<https://bit.ly/2VtxfzD>).

² Municipiul Bălți este considerat pol național de dezvoltare, pentru care urmează a fi elaborată o politică publică distinctă, specifică zonelor metropolitane.

fiind în incapacitate de a difuza prosperitate pentru teritoriile rurale adiacente pe care le polarizează, astfel fiind afectată negativ competitivitatea și ritmurile de creștere economică a Republicii Moldova.

c) Expuneți clar cauzele care au dus la apariția problemei

O analiză detaliată a nivelului de dezvoltare a acestor municipii relevă că nici unul dintre 6 municipii – propuse pentru a se dezvolta ca poli de creștere înregistrează carențe serioase la toate capitolele de dezvoltare, ceea ce afectează dramatic capacitatea lor de a acționa ca locomotive de dezvoltare regională. Mai mult, nici unul din aceste municipii nu corespunde nici măcar criteriilor minime de definire a localităților urbane cu statut de municipiu în corespundere cu Legea nr. 764 din 27.12.2001 privind organizarea administrativ-teritorială a Republicii Moldova³, înregistrând carențe la majoritatea capitolelor.

Pentru a asigura un nivel minim de dezvoltare socioeconomică a acestor 6 municipii – care ar corespunde unor criterii de bază de definire a unui oraș – pol de creștere - sunt necesare investiții publice de circa 5,4 miliarde MDL, inclusiv 1,2 mlrd MDL – pentru mun. Soroca, 1,25 mlrd MDL – pentru mun. Comrat, 1,13 mlrd MDL – pentru mun. Ungheni, 832 mln MDL – pentru mun. Cahul, 576 mln MDL – pentru mun. Edineț și 415 mln – pentru mun. Orhei. Evident, aceste intervenții presupun un efort financiar care depășește cu mult capacitatea bugetelor locale și nu vor putea fi realizate fără un sprijin consistent din partea autorităților publice centrale și donatorilor.

d) Descrieți cum a evoluat problema și cum va evolua fără o intervenție

Având economii subdezvoltate și un nivel inferior al calității vieții, toate 6 municipii se caracterizează de un declin demografic pronunțat, pierzând pe parcursul ultimelor decenii peste 20-30% din populație, în special în rezultatul migrației interne și externe.

În acest sens, cel mai mare declin demografic a fost înregistrat în mun. Soroca și Orhei, unde numărul populației recensate a scăzut cu peste 40% în comparație cu anul 1989. Totodată, prognozele pentru următoarea perioadă sunt în majoritate pesimiste.

Tabelul 1: Evoluția numărului populației în orașele – poli de creștere, mii persoane

#	Municipii	1989	2004	2014	2014/1989
1	Cahul	42.9	35.5	30.0	70%
2	Edineț	19.5	15.6	15.5	79%
3	Orhei	38.0	25.6	21.1	56%
4	Soroca	42.3	28.3	22.2	52%
5	Ungheni	37.8	32.5	30.8	81%
6	Comrat	25.8	23.3	20.1	78%

Sursa: Datele recensămintelor populației din 1989, 2004 și 2014

Totodată, fenomenul de descreștere a numărului populației se caracterizează prin o tendință de îmbătrânire și reducere a ponderii persoanelor tinere. În acest sens, situația se prezintă ca cea mai nesatisfăcătoare în mun. Edineț, unde ponderea populației în vârstă aptă de muncă a constituit la 65% în anul 2019, ceea ce este chiar sub media națională de 68%, iar ponderea persoanelor în vârstă de pensionare a depășit 20%, ceea ce este peste media națională de 16%.

Toate 6 municipii înregistrează carențe în ceea ce privește nivelul de dezvoltare economică locală, având o infrastructură locală deficitară de sprijinire a sectorului privat și de atragere a investițiilor.

În anul 2019 în toate 6 municipii nivelul salariului mediu a fost sub media națională (7,256 MDL), ceea ce denotă o predominare a activităților economice cu productivitate joasă. Cel mai mare nivel al salariului mediu se înregistrează în municipiile Cahul (6,975 MDL) și Orhei (6,923 MDL), urmate

de mun. Ungheni (6,096 MDL) și Edineț (5,139 MDL). Cel mai mic nivel al salariului mediu se înregistrează în mun. Soroca (4,500 MDL), unde situația economică este cea mai proastă dintre toate aceste 6 municipii.

Totodată, numărul existent de locuri de muncă rămâne a fi limitat, nefiind capabil să asigure o absorbire eficientă a excesului de brațe de muncă din zonele rurale proxime. În acest sens, situația se prezintă relativ mai bună în municipiile Orhei, Ungheni și Comrat, unde s-a reușit atragerea unor investitori majori prin intermediul sub - Zonelor Economice Libere.

Situația este mai complicată în municipiile Soroca, Edineț și Cahul, unde dezvoltarea infrastructurii platformelor investiționale (Parcuri Industriale și/sau Zone Economice Libere) a fost inițiată abia recent. În mod special, iese în evidență situația economică a mun. Soroca, unde raportul dintre numărul locurilor de muncă în sectorul privat și numărul total al populației în vârstă aptă de muncă este mai mic de 30%. Este necesar de menționat că sub-Zonele Economice Libere din mun. Soroca și Cahul (sub-zona din s. Crihana Veche) continuă să fie neatractive pentru potențiali investitori, deoarece încă nu sunt conectate la toate rețelele ingineresti de utilități publice, în acest sens, fiind necesare investiții de cca 40 mil MDL pentru sub-ZEL Cahul și 13,7 mil MDL pentru sub-ZEL Soroca, ceea ce depășește mult capacitatea financiară a bugetelor locale.

Doar 2 municipii (Soroca și Cahul) dispun de infrastructură de sprijinire a afacerilor nou-formate (Incubatoare de Afaceri), ambele fiind dezvoltate cu sprijinul donatorilor străini. În celelalte 4 municipii nu există Incubatoare de Afaceri, iar dezvoltarea acestora necesită investiții de cca 15 mil MDL pentru fiecare municipiu.

Performanța economică scăzută a acestor municipii se reflectă în capacitatea fiscală redusă a bugetelor locale în comparație cu mun. Chișinău.

Actualmente, peste 80% din drumurile locale din aceste municipii sunt de calitate nesatisfăcătoare (conform estimărilor APL) Mai mult, în municipiile Cahul și Ungheni ponderea drumurilor asfaltate este mai mică de 35%, ceea ce este mult sub nivelul minim de 60% solicitat de legislația în vigoare ca condiție pentru o localitate urbană pentru a corespunde statutului de municipiu. În acest sens, pentru a asigura un nivel satisfăcător al calității infrastructurii rutiere în aceste 6 municipii (ce presupune minim 60% din drumuri să fie asfaltate), sunt necesare investiții de aproximativ 3 miliarde MDL⁴ pentru construcția sau reabilitarea capitală a cca 300 km drumuri.

În ceea ce privește dezvoltarea infrastructurii tehnico-edilitare și utilităților locale, cea mai nesatisfăcătoare situație se atestă în privința acoperirii cu servicii de canalizare și epurare a apelor uzate. În acest sens, doar mun. Orhei și Edineț dispun de Stații de Epurare a Apelor Uzate (SEAU) funcționale, care corespund normativelor în vigoare. În mun. Ungheni și Cahul, SEAU sunt uzate moral și fizic, funcționând în prezent doar parțial (treapta mecanică). În mun. Comrat SEAU este nefuncțională, nemaiputând fi reabilitată. Cea mai gravă situație se atestă în mun. Soroca care nu are SEAU, reziduurile fiind revărsate, fără tratare, direct în râul Nistru.

Conform estimărilor existente (în baza studiilor de fezabilitate sau prefezabilitate aprobate), pentru construcția SEAU în mun. Soroca sunt necesare €11,8 mil⁵, în mun. Comrat – €9 mil⁶, în mun. Ungheni – €10 mil⁷ și în mun. Cahul – €9 mil⁸. Trebuie de menționat că doar elaborarea documentației tehnice pentru construcția unei SEAU depășește €0.5 mil, costuri care nu pot fi acoperite de nici un municipiu din sursele bugetului local.

⁴ Costurile estimative au fost calculate în baza datelor APL cu privire la starea drumurilor și costul mediu de minim 10 mln MDL per construcția sau reabilitarea capitală a 1 km de drum urban (inclusiv borduri, trotuare și căi de acces).

⁵ Conform estimărilor Studiului de Prefezabilitate elaborate în anul 2019 cu asistența RoAID

⁶ Conform estimărilor Planului Sectorial Apă-Canalizare pentru UTA Găgăuzia (Fișă de proiect privind dezvoltarea sistemului de alimentare cu apă și canalizare în mun. Comrat), 2018

⁷ Conform estimărilor Studiului de Prefezabilitate elaborate în anul 2019 cu asistența RoAID

⁸ Conform Studiului de Fezabilitate, 2019 (documentația tehnică este în proces de elaborare și va fi finalizată pe parcursul anului 2020)

Cu excepția mun. Orhei și Cahul, în restul municipiilor gradul actual de acoperire cu servicii de canalizare nu corespunde cerințelor minime (70%). Mai mult, în mun. Comrat și Edineț acest indicator este mai mic de 50%. În acest context, pentru creșterea nivelului de acoperire până la minim 70% sunt necesare investiții de cca 66 mil MDL⁹ pentru mun. Comrat, 75 mil MDL¹⁰ - pentru mun. Ungheni, 13,5 mil MDL¹¹ - pentru mun. Edineț și 10 mil MDL - pentru mun. Soroca.

În 2 municipii (Edineț și Soroca) gradul de acoperire cu servicii de iluminat public este sub nivelul minim stabilit de legislație, iar în mun. Cahul este la limita de jos.

4 municipii (Edineț, Soroca, Orhei și Ungheni) nu dispun de poligoane autorizate de depozitare a deșeurilor solide, confruntându-se cu curențe serioase de mediu.

Cu excepția mun. Orhei, nici unul din aceste 6 municipii nu dispune de un serviciu local de transport public urban de calitate acceptabilă, autoritățile publice locale nefiind capabile financiar să asigure procurarea de unități de transport moderne. În aceste condiții, actualmente, serviciile de transport publice în 5 municipii au fost delegate agenților economici privați, care utilizează în majoritate unități de transport (microbuze) cu un grad sporit de uzură fizică și morală, și o calitate nesatisfăcătoare a serviciilor prestate.

Pentru dezvoltarea unor servicii de transport public moderne, capabile să acorde servicii de calitate, municipiile ar avea nevoie de investiții în valoare de la 3-5 mln MDL (Edineț, Comrat) până la peste 20 mil MDL (Soroca, Ungheni, Cahul), în condițiile în care s-ar opta pentru unități de transport cu eficiență energetică sporită.

Totodată, în ceea ce privește calitatea vieții, nici unul din aceste 6 municipii nu dispune de o infrastructură minimă de spații publice și facilități pentru a acoperi necesitățile de bază pentru a fi atractive pentru cetățeni. În acest sens, se atestă două curențe majore: existența și funcționarea de zone de recreere și complexe sportive multifuncționale. Astfel, nici un municipiu nu deține un complex sportiv multifuncțional (inclusiv dotat cu bazin) pentru asigurarea necesităților regionale, precum și pentru găzduirea unor competiții regionale și naționale. Construcția unui asemenea obiectiv necesită investiții de minimum 50 mil MDL.

Toate municipiile sunt caracterizate de curențe serioase în ceea ce privește calitatea infrastructurii urbanistice, aceasta fiind în majoritate dezvoltată în perioada sovietică, fără ca să beneficieze ulterior de intervenții sistematice de reabilitare și revitalizare urbană.

Două din cele mai vizibile și sensibile probleme urbanistice se referă la calitatea centrelor civice și calitatea cartierelor blocurilor de locuințe. În cea mai mare parte, acestea sunt dominate de construcții vechi cu fațade deteriorate, spații publice degradate și rețele ingineresti învechite.

Totodată, cu excepția mun. Orhei, nici un municipiu nu deține o zonă de recreere de calitate, care trebuie considerată un atribut obligatoriu pentru un oraș – pol de creștere regională.

Cu toate că fiecare municipiu și-a prioritarizat asemenea proiecte în Strategiile locale de dezvoltare, nici unul din ele nu deține resurse financiare necesare pentru a iniția implementarea lor (în acest sens, fiind necesare investiții totale de cca 190 mln MDL).

e) Descrieți cadrul juridic actual aplicabil raporturilor analizate și identificați curențele prevederilor normative în vigoare, identificați documentele de politici și reglementările existente care condiționează intervenția statului

Angajamentul de elaborare a Programului Național de dezvoltare a orașelor – poli de creștere este prevăzut în Planul de acțiuni al Guvernului Republicii Moldova pentru anii 2019-2020 (activitatea 5 din compartimentul dedicat dezvoltării regionale) și este în conformitate cu prevederile Strategiei

⁹ Conform estimărilor Planului Sectorial Apă-Canalizare pentru UTA Găgăuzia (Fișă de proiect privind dezvoltarea sistemului de alimentare cu apă și canalizare în mun. Comrat), 2018

¹⁰ Conform estimărilor Strategiei Apă-Canalizare a raionului Ungheni 2019-2025

¹¹ Conform estimărilor Studiului de Fezabilitate din 2018.

Naționale de Dezvoltare Regională 2016-2020 și noul Concept (paradigmă de dezvoltare regională în Republica Moldova¹². În acest sens, Ministerul Agriculturii, Dezvoltării Regionale și Mediului, cu asistența GIZ, a elaborat un Studiu de Fundamentare privind centrele urbane de dezvoltare în Republica Moldova, care la data de 16.11.2020 a fost aprobat prin decizia Consiliului Național pentru Dezvoltare Regională.

2. Stabilirea obiectivelor

a) Expuneți obiectivele (care trebuie să fie legate direct de problemă și cauzele acesteia, formulate cuantificat, măsurabil, fixat în timp și realist)

Programul își propune sprijinirea creării și consolidării în Republica Moldova a unei rețele de orașe – poli de creștere regională, atractive pentru locuitori, antreprenori și vizitatori care generează creștere, ocupare a forței de muncă și stimulează dezvoltarea zonelor teritoriale adiacente.

Acest Obiectiv general se propune a fi atins prin realizarea următoarelor obiective specifice:

1: Îmbunătățirea mobilității și a calității infrastructurii de acces și a legăturilor acestora cu zonele înconjurătoare

Stabilirea acestui obiectiv specific s-a bazat pe importanța pe care o are accesibilitatea la nivelul unui areal urban. Țintele aferente acestui obiectiv specific vizează evoluția pozitivă la nivel micro-regional a următoarelor aspecte: îmbunătățirea calității căilor de comunicații (drumuri publice), amenajarea străzilor orașenești și a trotuarelor, creșterea calității transportului de pasageri cu mijlocele de transport public.

2: Dezvoltarea și echiparea infrastructurilor și serviciilor de suport economic pentru a stimula competitivitatea

Formularea acestui obiectiv specific are la bază importanța pe care o are dezvoltarea economică la nivelul unui areal urban. Domeniile țintă acestui obiectiv specific vor fi evoluțiile pozitive la nivelul celor 6 orașe - poli de creștere regională pentru următoarele aspecte: creșterea produs intern brut, creșterea valorii producției fabricate, a numărului salariaților, a productivității, a ratei de activitate precum și a ratei de ocupare a populației.

3: Sporirea atractivității și a potențialului lor de a genera creșterea calității vieții cetățenilor

Stabilirea acestui obiectiv specific s-a axat pe importanța pe care o are în determinarea nivelului calității vieții cetățenilor a dotărilor specifice cu infrastructură tehnico-edilitară, infrastructură socială și de recreere, precum și calitatea serviciilor publice prestate. Țintele aferente acestui obiectiv specific vor fi, evoluția pozitivă la nivelul celor 6 municipii următorilor indicatori: creșterea gradului de acoperire cu sisteme de alimentare cu apă și canalizare, dotarea cu sisteme de epurare a apelor uzate, iluminat public, extinderea spațiilor verzi, dotarea cu săli de spectacole și stadioane moderne, zone de recreere vibrante, calitatea spațiilor publice în cartierele locative, precum și creșterea amplitudinii acțiunilor de revitalizare a patrimoniului construit și intrinsec.

Obiectivele generale și specifice au fost stabilite urmărindu-se obținerea următoarelor efecte:

- o rețea de centre urbane care ating un nivel mai înalt de dezvoltare distribuită relativ uniform pe întreg teritoriul țării "atrag", după ele întreg teritoriul adiacent și formează o contrapondere procesului de dezvoltare dominat de unu sau două orașe mari;
- o rețea de centre urbane dezvoltate distribuită relativ uniform pe întreg teritoriul țării formează "coloana vertebrală" a dezvoltării și îi asigură coeziune, stabilitate și diminuarea dezechilibrelor;
- o rețea de centre urbane dezvoltate prin stimularea competitivității și creșterii economice a

¹² Aprobat prin decizia Consiliului Național de Dezvoltare Regională din 13.02.2020.

zonelor lor adiacente poate asigura mai rapid și mai uniform dezvoltarea pe întreg teritoriul țării;

- o rețea de centre urbane asigură ”structura de sprijin” instituțională a implementării tuturor celorlalte politici de dezvoltare (sectoriale și generale) pentru că aria de implementare a politicilor de dezvoltare trebuie să fie axată nu doar pe unu sau două orașe și să aibă o zonă de influență suficient mai mare.

3. Identificarea opțiunilor

a) Expuneți succint opțiunea „a nu face nimic”, care presupune lipsa de intervenție

Opțiunea status-quo (”a nu face nimic”) în domeniul dezvoltării orașelor – poli de creștere a fost perpetuată pe parcursul ultimilor 30 de ani, ceea ce a condus la consecințele menționate în punctul 1 al analizei (definirea problemei). Caracterul negativ și inadmisibilitatea acestei opțiuni a fost concluzia mai multor studii de specialitate realizate pe parcursul ultimilor 15 ani, inclusiv: (a) Concepției de dezvoltare urbană durabilă în Republica Moldova, elaborate de Departamentul Construcției și Dezvoltării Teritoriului al Republicii Moldova în 2004, (b) Politicii Publice privind dezvoltarea urbană echilibrată în Republica Moldova, aprobate în 2012 de Ministerul Dezvoltării Regionale și Construcțiilor, și (c) Studiului de Fundamentare privind centrele urbane de dezvoltare în Republica Moldova, aprobat de către Consiliul Național de Dezvoltare Regională în data de 16.11.2019. Toate aceste analize au arătat că fără o politică pro-activă din partea statului în privința sprijinirii dezvoltării și afirmării unor orașe – poli de creștere, Republica Moldova se va confrunta cu un proces continuu de supra-concentrare a resurselor în mun. Chișinău, ceea ce va avea un impact extrem de negativ asupra tendințelor demografice, economice și sociale în restul teritoriului țării.

Mai mult, în cadrul Studiului de Fundamentare din 2019, a fost analizată inclusiv opțiunea ”de a nu face nimic”, în condițiile îndeplinirii câtorva condiționări pozitive, inclusiv:

- Prima condiționare a non-acțiunii ar consta în o implementarea unei reforme administrativ-teritoriale a Republicii Moldova, care ar conferi orașelor poli de creștere un șir de facilități și avantaje de ordin administrativ, patrimonial și financiar. Conform scenariilor de reorganizare teritorială cunoscute public¹³, abordarea de bază este amalgamarea (moderată sau radicală) a localităților pentru creșterea potențialului lor economic, financiar, etc. Conform acestor scenarii, optimizarea organizării administrativ-teritoriale a Republicii Moldova ar contribui la creșterea suprafeței municipiilor/orașelor de la 1,3 ori (Scenariul 2) până la 3,4 ori (Scenariul 1) sau în mediu de 2,5 ori. La acest capitol unele municipii actuale precum Ungheni, Soroca, Orhei sau Cahul ar putea fi comparabile ca și suprafață cu mun. Chișinău sau mun. Bălți. Concomitent cu creșterea suprafeței, ar crește și numărul populației în medie de 1,6 ori, inclusiv ar crește numărul rezidenților imposabili ar crește de 1,2 ori. De exemplu, populația mun. Cahul ar ajunge la circa 70 mii conform Scenariului de amalgamare radical sau circa 50 mii în cazul celui de-al doilea scenariu. Număr aproximativ similar de populație ar fi în municipiile Ungheni, Orhei sau Soroca. Și celelalte localități urbane ar crește în număr de populație cu până la 2 ori mai mult decât în prezent. Astfel, reorganizarea administrativ-teritorială ar putea contribui la consolidarea rolului orașelor și creșterea potențialului lor și nu ar necesita o politică separată de susținerea a zonelor urbane.
- O altă condiționare a menținerii situației existente și nepromovării unei politici distincte de suport a zonelor urbane sunt programele existente de susținere a dezvoltării orașelor, inclusiv de finanțare în valoare de 23,5 mln EUR din partea Uniunii Europene pentru mun. Ungheni și Cahul în perioada 2020-2025.
- A treia condiționare a opțiunii status-quo este promovarea inițiativelor de creștere a

¹³ Studiu analitic privind structura administrativ-teritorială optimală pentru Republica Moldova, 2011, Realizat de Expert Grup.

veniturilor în bugetele orașelor – poli de creștere prin privilegierea acestora prin ajustarea cadrului legal cu privire la finanțele publice locale.

În final, inclusiv și în condițiile îndeplinirii tuturor condiționărilor, Studiul de Fundamentare din 2019 recomandă evitarea perpetuării în continuare a scenariului de neimplicare a statului și continuării evoluțiilor după inerție.

b) Expuneți principalele prevederi ale proiectului, cu impact, explicând cum acestea ținesc cauzele problemei, cu indicarea inovațiilor și întregului spectru de soluții/drepturi/obligații ce se doresc să fie aprobate:

Acest Program prevede implementarea unui portofoliu de proiecte, care reflectă prioritățile individuale specifice ale fiecărui municipiu, care ar consolida rolul acestora în calitate de orașe – poli de creștere, cu difuzarea dezvoltării pentru zonele rurale proxime.

Deoarece fiecare dintre aceste municipii are necesități și priorități diferite, acest Program prevede măsuri distincte și specifice:

Pentru mun. Cahul:

- Se prevede finalizarea proiectului de revitalizare și amenajare a zonei Lacului Sărat pentru consolidarea rolului mun. Cahul în calitate de unică localitate balneară în Republica Moldova
- Dotarea cu infrastructură a sub-ZEL din Crihana Veche pentru facilitarea atragerii unor investiții majore în domeniul industrial, care ar genera peste 1 mie locuri noi de muncă.
- Construcția Centrului de Excelență și Inovații în Afaceri ("ICT Innovation hub and Excellence Centre in Cahul") – cu sprijin financiar din partea partenerilor de dezvoltare – pentru consolidarea rolului mun. Cahul de hub inovațional regional.
- Se prevede construcția capitală a pieții agro-alimentare regionale pentru consolidarea rolului mun. Cahul de "food-hub regional" pentru partea de Sud a Republicii Moldova
- Modernizarea a minimum 15 km de drumuri locale, pentru asigurarea a minim 25% din necesități pentru atingerea indicatorului minim de corespundere cu statut de oraș – pol de creștere regională (60% de drumuri asfaltate în stare bună)
- Se prevede crearea și consolidarea serviciului public urban de pasageri cu minim 24 de unități de transport noi
- Construcția unui Complex sportiv multifuncțional modern de importanță regională (cu bazin de înot)
- Reconstrucția capitală a căminului studentesc al Universității de stat "B. P. Hasdeu" Cahul și transformarea acestuia în bloc de locuințe de serviciu, pentru facilitarea atragerii de cadre tinere și calificate.
- Lucrări complexe de revitalizare urbană a centrului civic al municipiului
- Extinderea și modernizarea iluminatului stradal pentru acoperirea a 75% din teritoriul municipiului

Pentru mun. Comrat:

- Construcția și lansarea activității Centrului de Business Multifuncțional (inclusiv cu Incubatori de Afaceri, spații birouri TIC și BPO, spații de producție), care va fi dezvoltat și operaționalizat în cooperare cu ODIMM
- Amenajarea zonei regionale de recreere "Satul Găgăuz" – în calitate de reper major al turismului în Sudul Republicii Moldova.
- Construcția Stației de Epurare a Apelor Uzate regionale pentru deservirea a 40,000 locuitori
- Modernizarea a minimum 11 km de drumuri locale, pentru asigurarea a minim 25% din necesități pentru atingerea indicatorului minim de corespundere cu statut de oraș – pol de creștere regională (60% de drumuri asfaltate în stare bună)
- Crearea serviciului local de transport public urban și dotarea acestuia cu minim 6 unități de transport noi.
- Extinderea rețelelor de canalizare de la 38% la 75% acoperire

- Echiparea cu rețele ingineresti a unui teren public pentru facilitarea investițiilor private pentru construcția a blocurilor de locuințe cu 900+ apartamente

Pentru mun. Ungheni:

- Lansarea activității Centrului de Business Multifuncțional regional "EXPUN" (inclusiv cu Incubatori de Afaceri, spații birouri TIC și BPO, spații de producție), care va fi dezvoltat și operaționalizat în cooperare cu ODIMM (inclusiv gestionarea ulterioară).
- Construcția unei hale moderne pentru piața agricolă regională
- Lansarea zonei de agrement regionale "Lacul Delia" pentru acoperirea necesităților locuitorilor din raioanele adiacente
- Modernizarea a minimum 16 km de drumuri locale, pentru asigurarea a minim 25% din necesități pentru atingerea indicatorului minim de corespundere cu statut de oraș – pol de creștere regională (60% de drumuri asfaltate în stare bună)
- Crearea serviciului local de transport public urban și dotarea acestuia cu minim 24 unități de transport noi.
- Revitalizarea centrului civic urban (bulevardul central și piața centrală)
- Reabilitarea digului pe râul Prut pentru o mai bună reziliență față de hazardede naturale.
- Construcția Stației de Epurare a Apelor Uzate regionale pentru deservirea a 40,000 locuitori
- Extinderea rețelelor de canalizare de la 54% la 75%

Pentru mun. Soroca:

- Pregătirea și echiparea inginerescă a sub-ZEL Soroca pentru atragerea unor investiții productive, ce vor genera peste 1000 locuri noi de muncă.
- Lansarea zonei de agrement regionale "Faleza râului Nistru în proximitatea Cetății Soroca" – pentru dinamizarea rolului mun. Soroca în calitate de centru turistic național
- Modernizarea a minimum 16,5 km de drumuri locale pentru asigurarea a minim 25% din necesități pentru atingerea indicatorului minim de corespundere cu statut de oraș – pol de creștere regională (60% de drumuri asfaltate în stare bună)
- Crearea serviciului local de transport public urban și dotarea acestuia cu minim 24 unități de transport noi.
- Revitalizarea centrului civic urban (bulevardul central și piața centrală)
- Construcția Stației de Epurare a Apelor Uzate regionale pentru deservirea a 40,000 locuitori
- Extinderea rețelelor de canalizare de la 52% la 70%
- Construcția centrului sportiv multifuncțional regional (cu bazin de înot) pentru necesitățile locuitorilor din toate raioanele limitrofe.

Pentru mun. Edineț:

- Asigurarea conectării Parcului Industrial la o sursă sigură și deplină de alimentare cu energie electrică, pentru facilitarea unor noi investiții ce vor genera peste 500 locuri noi de muncă.
- Crearea serviciului local de transport public urban și dotarea acestuia cu minim 6 unități de transport noi.
- Modernizarea a minimum 9 km de drumuri locale pentru asigurarea a minim 25% din necesități pentru atingerea indicatorului minim de corespundere cu statut de oraș – pol de creștere regională (60% de drumuri asfaltate în stare bună)
- Construcția Stației de tratare a apei pentru a asigura o calitate a apei livrate în corespundere cu cerințele normative în vigoare.
- Lansarea zonei de agrement regionale "Vasile Alecsandri" (40 ha cu 3 lacuri amenajate) și dotarea acesteia cu toate facilitățile necesare.
- Construcția centrului sportiv multifuncțional regional (cu bazin de înot) pentru necesitățile locuitorilor din toate raioanele proxime.
- Revitalizarea centrului civic urban și cartierelor de blocuri locative
- Extinderea rețelelor de canalizare de la 45% la 70%

- Extinderea iluminatului stradal până la 60% acoperire teritorială.

c) Expuneți opțiunile alternative analizate sau explicați motivul de ce acestea nu au fost luate în considerare

În contextul Studiului de Fundamentare privind dezvoltarea urbană în Republica Moldova, a fost considerată inclusiv o opțiune alternativă, care ar lua în calcul dezvoltarea în calitate de orașe – poli de creștere a tuturor orașelor cu o populație mai mare de 10 mii locuitori (26 de localități). Totuși, urmare a unor evaluări primare, s-a demonstrat că această opțiune nu este fezabilă și nu poate fi luată în considerare, reieșind din următoarele motive:

- Cu excepția a 6 municipii Cahul, Soroca, Orhei, Ungheni, Comrat și Edineț, celelalte orașe nu posedă o masă critică de potențial demografic, economic și social pentru a fi considerate orașe – poli de creștere (analiza indicatorului de polarizare urbană).
- Dispersarea eforturilor de sprijinire pentru toate orașele, în condițiile unor resurse limitate, nu este eficientă și nu va avea nici un impact economic asupra dinamizării dezvoltării regionale.
- Per general, dispersarea eforturilor pentru toate orașele este în contradicție cu conceptul de ”orașe – poli de creștere”.

4. Analiza impacturilor opțiunilor

a) Expuneți efectele negative și pozitive ale stării actuale și evoluția acestora în viitor, care vor sta la baza calculării impacturilor opțiunii recomandate

Impactul general al non-acțiunii pe acest domeniu poate avea ca efecte:

- Continuarea dezvoltării teritoriale dezechilibrate și disproporționate a țării condiționate de distribuirea inegală a mijloacelor, resurselor, oportunităților.
- Majoritatea orașelor și zonele aferente acestora vor continua să se confrunte cu grave probleme legate de: micșorarea numărului populației și migrarea ei, dezechilibrarea structurii populației din punct de vedere profesional și al vârstei, regresul ramurilor principale de producție, nivelul scăzut de venituri, calitatea joasă a serviciilor publice, etc. Aceasta va condiționa continuarea procesului de de-urbanizare micșorarea ponderii populației orășenești și ”ruralizarea” modului de viață orășenesc.
- Creșterea decalajului între activitatea economică în municipiile Chișinău și Bălți și stagnarea în mare parte în restul localităților, cu mici excepții în cazul orașelor/municipiilor care vor beneficia de asistență din partea diferitor programe / proiecte de asistență externă (de exemplu mun. Ungheni și mun. Cahul) sau de avantajele unui sistem disproporționat al finanțelor publice locale (de exemplu mun. Comrat).

b¹) Pentru opțiunea recomandată, identificați impacturile completând tabelul din anexa la prezentul formular. Descrieți pe larg impacturile sub formă de costuri sau beneficii, inclusiv părțile interesate care ar putea fi afectate pozitiv și negativ de acestea

Implementarea acestui program urmărește soluționarea problemelor de bază de dezvoltare socio-economică a 6 municipii – Cahul, Comrat, Ungheni, Orhei, Soroca și Edineț – în vederea valorificării potențialului acestora de orașe – poli de creștere regională. În acest sens, programul își propune să sprijine aceste municipii să depășească principalele curențe de dezvoltare în vederea corespunderii indicatorilor minimi înaintați față de un oraș – pol de creștere regională.

Implementarea programului urmărește obținerea următoarelor rezultate de impact:

Dimensiune	Rezultate de impact prognozate
Economie:	<ul style="list-style-type: none"> Salariul mediu în orașele – poli de creștere va depăși media națională (în anul 2019 media pe 6 municipii a constituit 70-90% din media națională). Rata de acoperire cu locuri de muncă (cu excepția celor cu finanțare din buget) în orașele – poli de creștere va depăși 55% față de numărul populației în vârstă aptă de muncă (în anul 2019 indicatorul a constituit 30-50%) Capacitatea fiscală a orașelor – poli de creștere regională va constitui minim 70% din nivelul mun. Chișinău (în anul 2019 aceasta a constituit 34-67%)
Mediu:	<ul style="list-style-type: none"> Minimum 70% acoperire cu servicii centralizare de canalizare, față de media cumulativă de 57% în 2019 Dotarea tuturor orașelor – poli de creștere cu Stații de Epurare a Apelor Uzate care ar corespunde cerințelor normative și de eficacitate (în anul 2019 SEAU nu există deloc sau funcționează doar parțial în 4 din 6 municipii)
Social:	<ul style="list-style-type: none"> Locuitorii din toate orașele – poli de creștere vor avea acces îmbunătățit la infrastructură socială și de recreere: Funcționarea de complexe sportive multifuncționale (inclusiv cu bazine acoperite) Funcționarea de zone de recreere la scară mare de importanță regională
Infrastructură:	<ul style="list-style-type: none"> Calitatea a peste 50% din drumurile locale majore va fi bună și foarte bună (în 2019, indicatorul a constitui în mediu 35%). În toate orașele – poli de creștere va funcționa transport public de calitate (cu minim 80% din flota de transport înnoită), care va acoperi minim 85% din teritoriu (în 2019, transportul public urban era de calitate nesatisfăcătoare în 5 din 6 municipii) 80% acoperire cu servicii calitative de iluminare nocturnă, față de media cumulativă de 68% în 2019

Pentru perioada 2021-2025, reieșind din posibilitățile investiționale actuale ale bugetelor locale și Bugetului de Stat, precum și cadrului de colaborare cu partenerii externi de dezvoltare, acest Program abordează acoperirea necesităților prioritare de investiții în municipiile - beneficiare în valoare de 2,781.4 miliarde MDL, cu finanțare din 5 surse:

#	Surse de acoperire	Valoare	
		mil MDL	%
1	Bugetul de Stat prin intermediul prezentului Program	822	30%
2	Surse pentru a fi identificate prin prioritizarea din cadrul Programului Național ”Drumuri Bune” <i>(se referă exclusiv la proiectele ce țin de dezvoltarea infrastructurii drumurilor)</i>	728	26%
3	Surse din partea Donatorilor deja identificate	280	10%
4	Surse din partea Donatorilor care urmează a fi identificate suplimentar	919	33%
5	Contribuția APL	32.4	1%
TOTAL		2,781.4	100%

b²) Pentru opțiunile alternative analizate, identificați impacturile completând tabelul din anexa la prezentul formular. Descrieți pe larg impacturile sub formă de costuri sau beneficii, inclusiv părțile interesate care ar putea fi afectate pozitiv și negativ de acestea

Impactul opțiunilor alternative nu a fost analizat, deoarece unica opțiune alternativă (propunerea în calitate de orașe – poli de creștere a tuturor orașelor cu o populație mai mare de 1 mii locuitori) a fost descalificată în cadrul Studiului de Fundamentare privind dezvoltarea centrelor urbane în Republica Moldova, elaborat de MADRM cu suportul GIZ și aprobat de CNDR la data de 16.11.2020.

c) Pentru opțiunile analizate, expuneți cele mai relevante/iminente riscuri care pot duce la eșecul intervenției și/sau schimba substanțial valoarea beneficiilor și costurilor estimate și prezentați presupuneri privind gradul de conformare cu prevederile proiectului a celor vizați în acesta

Implementarea opțiunii alese pentru implementarea Programului poate fi periclitată de următoarele riscuri:

Riscul	Gradul	Probabilitate de apariție
<i>Politici</i>		
Mediul politic nesigur, campanii electorale frecvente	Mediu	Mediu
Lipsa voinței politice pentru implementarea programului	Mare	Mare
Lipsa de corelare a politicii privind dezvoltarea polilor de creștere cu alte politici, neincluzând astfel polii de creștere stabiliți în prioritățile fondurilor gestionate la nivelul altor ministere	Mediu	Mediu
Orizont de timp relativ îndelungat pentru evaluarea efectelor pe care un pol de creștere le va avea asupra dezvoltării social-economice – un intervalul de 5-7 ani propus este neatractiv pentru politicieni, în condițiile în care un ciclu electoral este de 4 ani	Mediu	Mediu
<i>Economici</i>		
Criza economică post-pandemie poate afecta implementarea efectivă a Programului	Mare	Mare
Instabilitatea economică regională	Mare	Mare
<i>Operaționali</i>		
Dependența succesului politicii polilor de creștere de resursele pe care nivelul central trebuie să le pună la dispoziția sa	Mare	Mare
Capacitate insuficientă la nivelul administrației publice a orașelor de a elabora și implementa proiecte de anvergură cu impact asupra dezvoltării ariilor adiacente	Mediu	Mediu
Relații neinstituționalizate între polul de creștere și rețeaua de localități din zona de influență	Mic	Mic
<i>De mediu</i>		
Extinderea perioadei de pandemie COVID-19	Mare	Mare

d) Dacă este cazul, pentru opțiunea recomandată expuneți costurile de conformare pentru întreprinderi, dacă există impact disproporționat care poate distorsiona concurența și ce impact are opțiunea asupra întreprinderilor mici și mijlocii. Se explică dacă sînt propuse măsuri de diminuare a acestor impacturi

Nu există

Concluzie

e) Argumentați selectarea unei opțiunii, în baza atingerii obiectivelor, beneficiilor și costurilor, precum și a asigurării celui mai mic impact negativ asupra celor afectați

Programul Național de dezvoltare a orașelor – poli de creștere se bazează pe unica opțiune viabilă – determinarea și sprijinirea a 6 municipii în calitate de orașe – poli de creștere: Cahul, Comrat, Ungheni, Orhei, Soroca și Edineț.

Opțiunea alternativă considerată (determinarea în calitate de orașe – poli de creștere a tuturor orașelor cu o populație de peste 10 mii locuitori), a fost exclusă deoarece a fost descalificată în cadrul Studiului de Fundamentare privind dezvoltarea urbană în Republica Moldova, elaborat de MADRM cu suportul GIZ și aprobat de CNDR la data de 16.11.2020 (a se vedea punctul 3-c).

5. Implementarea și monitorizarea

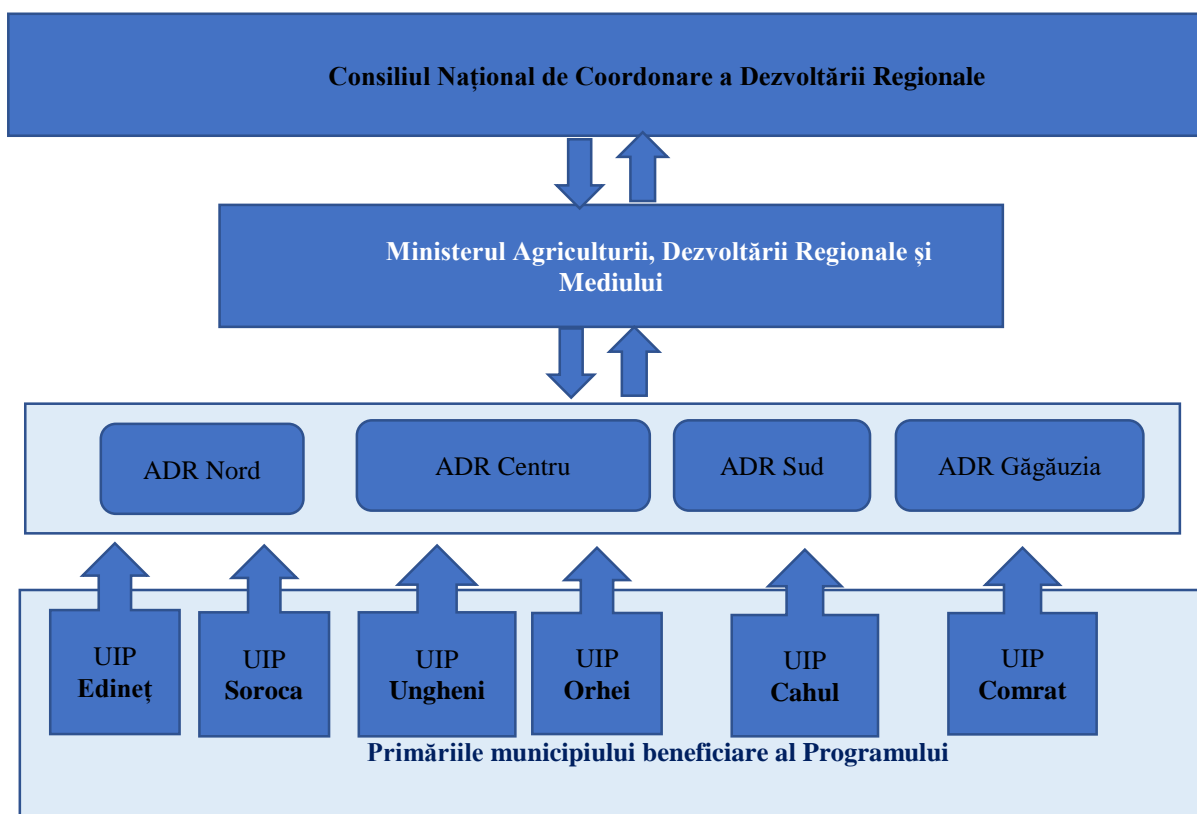
a) Descrieți cum va fi organizată implementarea opțiunii recomandate, ce cadru juridic necesită a fi modificat și/sau elaborat și aprobat, ce schimbări instituționale sunt necesare.

Lansarea și implementarea programului nu necesită modificări ale cadrului juridic.

Implementarea Programului va include un șir de instituții cu atribuții și competențe distincte și bine determinate amplasate la nivel național, regional și local, în fiecare municipalitate beneficiar. La nivel național implementarea Programului va fi coordonată de Consiliul Național pentru Coordonarea Dezvoltării Regionale (CNCDR) - cu rol de coordonare strategică și Ministerul Agriculturii, Dezvoltării Regionale și Mediului (MADRM) în calitate de Autoritate națională responsabilă de politica de dezvoltare urbană (ANRDR) - cu rol de coordonare și gestionare a implementării. Procedura de implementare a Programului vizează:

- Unitățile de Implementare a Proiectelor (UIP) din cadrul primăriilor vor elabora și din numele municipalității vor înainta propuneri de proiecte în baza strategiilor locale de dezvoltare și PUG; (*conform cerințelor stabilite de autoritatea națională de coordonare a dezvoltării regionale*).
- Propunerile de proiecte vor fi înaintate către ADR care vor realiza avizarea lor și includerea în Programul anual de finanțare, iar după coordonarea lor vor propune MADRM spre examinare și aprobare spre finanțare a proiectelor selectate;
- MADRM va propune CNCDR aprobarea finanțării proiectelor, iar după aprobare va propune Ministerului Finanțelor includerea proiectelor finanțate în CBTM și bugetul de stat anual;
- UIP din cadrul primăriilor vor asigura implementarea, managementul și prezentarea rapoartelor de progres de implementare a proiectelor;
- Primăriile beneficiare cu suportul ADR vor asigura managementul și monitorizarea operațională a implementării proiectelor;
- Semestrial ADR va prezenta rapoarte de progres agregate către MADRM, iar ministerul va prezenta anual rapoarte de implementare a Programului către CNCDR.

În mod schematic cadrul instituțional de coordonare și implementare a Programului se prezintă după cum urmează:



b) Indicați clar indicatorii de performanță în baza cărora se va efectua monitorizarea

Monitorizarea implementării prezentului Program va fi bazată pe mecanismul și procedurile complexe de monitorizare și evaluare a implementării Strategiei Naționale de Dezvoltare Regională, în baza următorilor indicatori integrați de măsurare a performanței:

Obiective specifice	Indicatori de evaluare a performanței	Rezultate așteptate
1. Îmbunătățirea mobilității și a calității infrastructurii de acces a centrelor urbane de dezvoltare și a legăturilor acestora cu zonele înconjurătoare	Drumuri locale construite sau reabilite capital	Minim 67.8 Km străzi modernizare (inclusiv borduri, trotuare și ieșiri de acces)
	Unități de transport moderne procurate pentru dotarea sistemelor urbane de transport public	Minim 80 unități procurate pentru dotarea sistemelor de transport public urban în 5 municipii
2. Dezvoltarea și echiparea infrastructurilor și serviciilor de suport economic al centrelor urbane de dezvoltare pentru a stimula competitivitatea	Structuri de sprijinire a afacerilor nou-create	4 Incubatoare de Afaceri funcționale
	Platforme investiționale pregătite	Două platforme industriale noi (mun. Cahul și Soroca) echipate cu rețele și pregătite pentru a găzdui noi investiții
	Centre de Business regionale - clădiri de birouri pentru atragerea de investitori în domeniul TIC și BPO	4 centre de business regionale funcționale
3. Sporirea atractivității centrelor urbane de	Extindere sisteme de canalizare centralizată	Minim 20 mii cetățeni cu acces la canalizare

dezvoltare și a potențialului lor de a genera creșterea calității vieții cetățenilor	Sisteme de tratare a apei	O nouă stație de tratare a apei (mun. Edineț) funcțională
	Stații de Epurare a Apelor Uzate	Construcția a 3 stații noi de epurare a stațiilor uzate (mun. Soroca, Ungheni și Comrat)
	Extindere sistem de iluminare stradală	Minimum 20 kilometri de străzi cu iluminat stradal nou-construit.
	Funcționarea de zone de recreere cu acoperire necesități regionale	Amenajarea și echiparea a 5 zone multifuncționale de recreere cu acoperire regională
	Funcționare complexe sportive multifuncționale regionale	4 complexe noi sportive regionale construite și funcționale
	Existența unui centru civic urban bine amenajat și simbolic pentru un centru regional – pol de creștere	Centrele civice în 3 municipii revitalizate
	Stare satisfăcătoare a curților blocurilor de locuințe în stare satisfăcătoare	Revitalizarea urbană a minimum 20 curți a blocurilor de locuințe

Deoarece fiecare din aceste municipii are necesități și priorități diferite, respectiv sunt prevăzute diferite intervenții, acest Program va conține și indicatori de performanță specifici pentru fiecare municipiu – beneficiar.

c) Identificați peste cât timp vor fi resimțite impacturile estimate și este necesară evaluarea performanței actului normativ propus. Explicați cum va fi monitorizată și evaluată opțiunea.

Luând în considerare setul de indicatori determinați, prezentul Program va fi supus unei evaluări complexe ex-post a impactului, în corespundere cu procedurile recomandate de Cancelaria de Stat. Evaluarea ex-post va fi efectuată în anul 2027 - după doi ani de la data finalizării implementării Programului. Costurile estimative ale evaluării vor constitui circa 0,6 mln lei și sunt bugetați în cadrul programului. De asemenea, în octombrie – noiembrie 2023 va fi realizată o Evaluare intermediară a rezultatelor, în baza concluziilor cărora vor fi analizate necesitățile unor ajustări pentru etapa II de implementare. Costurile estimative ale acestei evaluări constituie 0,4 mln lei și, de asemenea, au fost bugetate în cadrul programului.

6. Consultarea

a) Identificați principalele părți (grupuri) interesate în intervenția propusă

- Agențiile de Dezvoltare Regională Nord, Centru, Sud și UTA Găgăuzia
- Primăriile municipiilor Cahul, Comrat, Orhei, Ungheni, Soroca și Edineț
- Ministerul Economiei și Infrastructurii
- Ministerul Finanțelor

b) Explicați succint cum (prin ce metode) s-a asigurat consultarea adecvată a părților

- Chestionarea în bază de interviuri cu primarii municipiilor Cahul, Comrat, Orhei, Ungheni, Soroca și Edineț
- Sesiuni de informare
- Ședințe de lucru
- Expedierea spre examinare a proiectului documentului

c) Expuneți succint poziția fiecărei entități consultate față de documentul de analiză a impactului și/sau intervenția propusă (se expune poziția a cel puțin unui exponent din fiecare grup de interese identificat)

- Primăriile municipiilor Cahul, Comrat, Orhei, Ungheni, Soroca și Edineț: susținerea prevederilor programului
- Agențiile de Dezvoltare Nord, Centru, Sud și UTA Găgăuzia: susținerea prevederilor programului
- Ministerul Economiei și Infrastructurii: urmează a fi expusă urmare coordonării
- Ministerul Finanțelor: urmează a fi expusă urmare a coordonării
- Partenerii de dezvoltare: urmează a fi expusă urmare a coordonării.

Anexă

Tabel pentru identificarea impacturilor

Categorii de impact	Punctaj atribuit		
	Opțiunea propusă	Opțiunea alternativă 1	Opțiunea alternativă 2
Economic			
costurile desfășurării afacerilor			
povara administrativă	-1		
fluxurile comerciale și investiționale	+2		
competitivitatea afacerilor	+2		
activitatea diferitor categorii de întreprinderi mici și mijlocii	+2		
concurența pe piață	+2		
activitatea de inovare și cercetare	+2		
veniturile și cheltuielile publice	+2		
cadru instituțional al autorităților publice	+3		
alegera, calitatea și prețurile pentru consumatori			
bunăstarea gospodăriilor casnice și a cetățenilor	+1		
situația social-economică în anumite regiuni	+3		
situația macroeconomică			
alte aspecte economice			
Social			
gradul de ocupare a forței de muncă	+2		
nivelul de salarizare	+2		
condițiile și organizarea muncii			
sănătatea și securitatea muncii			
formarea profesională			
inegalitatea și distribuția veniturilor			
nivelul veniturilor populației	+1		
nivelul sărăciei	+1		
accesul la bunuri și servicii de bază, în special pentru persoanele social-vulnerabile	+2		
diversitatea culturală și lingvistică			
partidele politice și organizațiile civice			
sănătatea publică, inclusiv mortalitatea și morbiditatea			
modul sănătos de viață al populației	+3		
nivelul criminalității și securității publice			

accesul și calitatea serviciilor de protecție socială			
accesul și calitatea serviciilor educaționale			
accesul și calitatea serviciilor medicale			
accesul și calitatea serviciilor publice administrative	+1		
nivelul și calitatea educației populației			
conservarea patrimoniului cultural	+1		
accesul populației la resurse culturale și participarea în manifestații culturale	+3		
accesul și participarea populației în activități sportive	+3		
discriminarea			
alte aspecte sociale			
De mediu			
clima, inclusiv emisiile gazelor cu efect de seră și celor care afectează stratul de ozon			
calitatea aerului	+1		
calitatea și cantitatea apei și resurselor acvatice, inclusiv a apei potabile și de alt gen	+3		
biodiversitatea			
flora			
fauna			
peisajele naturale			
starea și resursele solului	+3		
producerea și reciclarea deșeurilor			
utilizarea eficientă a resurselor regenerabile și neregenerabile			
consumul și producția durabilă			
intensitatea energetică			
eficiența și performanța energetică			
bunăstarea animalelor			
riscuri majore pentru mediu (incendii, explozii, accidente etc.)			
utilizarea terenurilor			
alte aspecte de mediu			
<p><i>Tabelul se completează cu note de la -3 la +3, în drept cu fiecare categorie de impact, pentru fiecare opțiune analizată, unde variația între -3 și -1 reprezintă impacturi negative (costuri), iar variația între 1 și 3 – impacturi pozitive (beneficii) pentru categoriile de impact analizate. Nota 0 reprezintă lipsa impacturilor. Valoarea acordată corespunde cu intensitatea impactului (1 – minor, 2 – mediu, 3 – major) față de situația din opțiunea „a nu face nimic”, în comparație cu situația din alte opțiuni și alte categorii de impact. Impacturile identificate prin acest tabel se descriu pe larg, cu argumentarea punctajului acordat, inclusiv prin date cuantificate, în compartimentul 4 din Formular, lit. b¹) și, după caz, b²), privind analiza impacturilor opțiunilor.</i></p>			
Anexe			
1. Proiectul preliminar de act normativ 2. Studiul (de fundamentare) privind dezvoltarea centrelor urbane în Republica Moldova 3. Sinteza obiecțiilor și propunerilor la proiect și/sau analiza de impact			



MD-2005 mun. Chișinău, str. Constantin Tănase, nr. 9.
Tel. 20 45 81; Fax 22 07 48, E-mail: cancelaria@madrm.gov.md, WEB: www.madrm.gov.md

Nr.08-06/3074 din 15.07.2020

Cancelaria de Stat

CERERE
privind înregistrarea de către Cancelaria de Stat
a proiectelor de acte ale Guvernului

Nr. crt.	Criterii de înregistrare	Nota autorului
1.	Categoria și denumirea proiectului	Proiect de Hotărâre de Guvern „Cu privire la aprobarea Programului Național de dezvoltare a orașelor-poli de creștere în Republica Moldova”
2.	Autoritatea care a elaborat proiectul	Ministerul Agriculturii, Dezvoltării Regionale și Mediului
3.	Justificarea depunerii cererii	Implementarea Strategiei naționale de dezvoltare regională pentru anii 2016-2020, aprobată prin Legea nr. 239 din 13.10.2016 și a acțiunii nr. 10.1.4 din Planul de acțiuni a Guvernului pentru anii 2020-2023, aprobat prin Hotărârea nr. 636 din 11.12.2019.
4.	Lista autorităților și instituțiilor a căror avizare este necesară	<i>Avizare:</i> 1. Cancelaria de Stat; 2. Ministerul Finanțelor; 3. Ministerul Economiei și Infrastructurii. <i>Expertizare:</i> 1. Ministerul Justiției; 2. Centrul Național Anticorupție;
5.	Termenul-limită pentru depunerea avizelor/expertizelor	10 zile Digitally signed by Perju Ion Date: 2020.07.15 10:10:58 EEST Reason: MoldSign Signature Location: Moldova



6.	Persoana responsabilă de promovarea proiectului	Andrian Pavlov, Consultant principal, Direcția politici de dezvoltare regională Tel. 022 204 543; e-mail: andrian.pavlov@madrn.gov.md
7.	Anexe	1. Proiectul Hotărîrii de Guvern - 1 filă; 2. Proiectul Programului Național de dezvoltare a orașelor-poli de creștere în Republica Moldova – 40 file; 3. Nota informativă la Proiectul Hotărîrii de Guvern – 5 file.
8.	Data și ora depunerii cererii	
9.	Semnătura	

MINISTRU

Ion PERJU